



 voortgang

Zwolle

## Halfjaarrapportage Sociaal Domein

Hervormingsagenda 1e helft 2020

# Inhoudsopgave

1	Inleiding	3
2	Spoor 1 De Sterke Sociale Basis	6
3	Spoor 2 WMO: Van beschermd wonen naar beschermd thuis	10
4	Spoor 3 Jeugd: Herstel in het gewone leven	14
5	Spoor 4 Participatie: Verzilveren van potentie	20
6	Spoor 5 Wonen als sleutelfactor	24
7	Communicatie	28
8	Monitoring	29
9	Financiën hervormingsagenda	31
10	Risicoprofiel hervormingsagenda	34
	Bijlage 1: Indicatoren per spoor	36

# 1 Inleiding

Voor u ligt, in aansluiting op het najaarsmoment 2020, de tweede halfjaarrapportage Sociaal Domein. Hierin informeren wij u over de uitvoering van de hervormingsagenda via de zes sporen.

De halfjaarrapportage Sociaal Domein als onderdeel van het Voorjaarsmoment 2020 was heel uitgebreid omdat wij zowel zijn ingegaan op de gerealiseerde interventie maatregelen als inzicht hebben gegeven in de verdere uitwerking van de sporen van de hervormingsagenda. Hierbij is de concrete vertaalslag gemaakt van de hervormingsagenda naar de uitvoering hiervan.

Deze concretisering hebben wij per spoor aangegeven in een samenvattend overzicht met doelstellingen, doelgroep en beoogde resultaten. Deze overzichten komen, waar nodig geactualiseerd, terug in deze voortgangsrapportage.

In aanvulling hierop geven wij per spoor kort de voortgang aan. Daar waar inhoudelijk verdere stappen zijn gezet, staan we uitgebreider stil bij de voortgang. In deze rapportage is dit het geval bij spoor 5 “wonen als sleutelfactor” waarbij de afgelopen periode een verdere uitwerking heeft plaatsgevonden van het programma “Wonen met zorg”. Op spoor 6 komen we terug in de volgende rapportage omdat we in het tweede halfjaar van 2020 starten met een probleemanalyse.

In de afgelopen periode is Corona van invloed geweest op de voortgang van de hervormingsagenda. Zowel bij partners in de stad als binnen de gemeente is veel aandacht en inzet geweest voor het zoveel mogelijk continueren van de ondersteuning. Ook het feit dat een aantal fysieke bijeenkomsten niet doorgingen, is van invloed geweest. Daar waar deze ontwikkelingen gevolgen hebben voor de voortgang van het spoor, wordt dat vermeld.

Naast de voortgang van de sporen hebben wij het afgelopen halfjaar ook stappen gezet in de monitoring van de uitvoering van de hervormingsagenda. Over deze voortgang wordt u naast tekst ook met een filmpje geïnformeerd.

Tot slot worden in de begroting 2021 bestedingsvoorstellen gedaan die betrekking hebben op de uitvoering van de Hervormingsagenda. Wij geven hiervan een onderbouwing. Tevens hebben we naar aanleiding van de toezegging in het debat in juni een risicoparagraaf toegevoegd.



Spoor 1 **Sterke sociale basis**



# Spoor 1 Samenvatting

## Context



### Voor wie

De sociale basis is toegankelijk voor alle inwoners van Zwolle. In de praktijk zullen vooral de mensen die (tijdelijk) ondersteuning nodig hebben daar gebruik van maken.



### Financieel

Budget programma 1: € 37 mln (saldo baten en lasten begroting 2020)  
Geen financiële opgaven in de hervormingsagenda.



Beïnvloedbaar	Niet/ gedeeltelijk beïnvloedbaar
Activiteiten van gesubsidieerde partijen	Effecten coronacrisis
Integraliteit en samenwerking in het aanbod en initiatieven	Burgerinitiatieven, vrijwilligers
	Onderwijs, zorgverzekeraars, werkgevers



### Stakeholders

- Inwoners
- Sport-, cultuur- en welzijnspartijen
- Adviesraden
- Vrijwilligersorganisaties
- Afdelingen gemeente
- Zorgaanbieders
- GGD
- Scholen



### Raakvlak andere sporen

- 2: Beschermd wonen (faciliteren activatie en contacten)
- 3: Jeugd (preventie)
- 4: Participatie (dagbesteding, maatschappelijke participatie)
- 5: Wonen (passend wonen)

## Hervorming

### Probleem:

Onvoldoende integrale blik, visie en sturing op initiatieven en preventie in de sociale basis. Te weinig oog voor en leren van resultaten en wat wel/niet werkt.



### Hervormingen:

- Meer samenhang aanbrengen in aanbod, initiatieven en dienstverlening met focus op preventie
- Meer regie door de gemeente om sociale basis toe te rusten op sociale opgaven
- Sturing meer baseren op beschikbare data en feedback partners en inwoners
- Meer versterken bestaande initiatieven voor verhoogde inclusiviteit
- Meer ruimte voor initiatieven uit samenleving en sociaal ondernemerschap



### Gewenste resultaten:

- Inwoners vinden (dicht bij huis) benodigde ondersteuning
- Signalen inwoners worden eerder opgepikt en opgepakt, erger voorkomen
- Afname specialistische/ zwaardere zorg
- Langer/eerder zelfredzaam zijn en zelfstandig thuis wonen
- Inclusieve(re) activiteiten, netwerken en wijken



### Uitdagingen/risico's:

- Veel stakeholders betrokken, communicatie aandachtspunt
- Loopt door verschillende portefeuilles van wethouders
- Voldoende oog houden voor wat er al is

## Gerealiseerd eerste halfjaar 2020



We hebben de eerste contouren van de visie en het beoogde proces met de partners besproken. Van daaruit is de visie verder vormgegeven aan de hand van drie integrale ambities. Ook hebben we een duidelijk sturingskader beschreven, waarmee we als stad gericht kunnen sturen en prioriteren.

## 2 Spoor 1

# De Sterke Sociale Basis

### Update

Voor de partijen in de sociale basis was het eerste halfjaar van 2020 turbulent. De intelligente lockdown had een grote impact op het dagelijks leven. Veel initiatieven lagen stil doordat locaties van organisaties gesloten werden en activiteiten in ieder geval onder de toen geldende richtlijnen niet door konden gaan. Geen dagbesteding, geen bezoek van vrienden of familie, geen fysiek contact en zoveel mogelijk thuisblijven. Voor veel mensen was dit een ingrijpende periode. Juist voor de mensen die net weer een stapje in maatschappelijke participatie hadden gemaakt. Ook onzekerheid over baan, toekomst en financiën speelden daarbij een rol.

Aan de andere kant werd direct de kracht van de sociale basis zichtbaar. Dagbestedingslocaties startten al snel weer op in alternatieve vorm en kleinere groepen. Ouderen kregen één op één aandacht door bijvoorbeeld samen te gaan wandelen. Ouderen die thuis zaten, werden in ieder geval geregeld gebeld om te vragen hoe het ging. Een enorme creativiteit kwam los bij bestaande initiatieven. Veel mensen zetten zich extra vrijwillig in en nieuwe acties en ondersteuning organiseerden zich spontaan en op initiatief van Zwolse inwoners. Dat geeft vertrouwen voor de sociale basis.

Dat neemt niet weg dat sommige organisaties het heel zwaar hebben (gehad) door gebrek aan inkomsten, zoals de wijkaccommodaties. De verwachting is dat ook het komende jaar een groter beroep op ondersteuning gedaan wordt op de sociale basis door negatieve effecten van Corona, zoals grotere werkloosheid, psychische klachten door maatregelen

en eenzaamheid. Des te meer redenen om het versterken van de sociale basis verder vorm te geven.

In de eerste helft van 2020 zijn daartoe de eerste contouren van de visie en het beoogde proces met de partners besproken. Van daaruit is de visie verder vormgegeven. We hebben drie duidelijke ambities geformuleerd die nog integraler zijn dan de eerder beschreven resultaatgebieden. Ook hebben we een duidelijk sturingskader beschreven, waarmee we als stad richter kunnen sturen en prioriteren. Onderdeel van dit kader is een gedeeltelijk andere manier van financieren die ons beter in staat stelt om in te spelen op de actualiteiten. Daarnaast start in het najaar een cyclus van gesprekken met partners en inwoners die jaarlijks niet alleen monitort op de behaalde resultaten, maar ook doet leren van elkaars ervaringen. Tevens helpt deze cyclus bij het bepalen van de prioriteiten door college en raad. De raad wordt in oktober over deze visie geïnformeerd in een bijpraatsessie.

### Investeringsen

Om de sociale basis verder te versterken is een aantal investeringen nodig. Deze zijn benoemd in de financiële paragraaf. Aandachtspunt voor deze investeringen: een aantal hiervan is incidenteel en een aantal zouden idealiter structureel zijn. Aangezien in 2021 alleen incidentele investeringen worden gedaan, kan dit een vertekend beeld geven. Daarnaast zijn eerder incidentele middelen geïnvesteerd in de sociale basis, zoals voor vrijwilligersondersteuning en maatschappelijke participatie. Dit is gedaan nog voor de vaststelling van de

### Uitgelicht

In tijden van Corona bleken initiatieven in de sociale basis flexibel en wendbaar.

SamenOuderen:

“We hadden net voor Coronatijd met zo goed als alle betrokkenen in Zwolle de beweging SamenOuderen opgezet, een samenwerking voor zorg, welzijn en de maatschappij. WijZ Welzijn is daar de kartrekker van. Op het platform SamenZwolle hadden we in kaart gebracht wat er allemaal te doen is aan activiteiten in de stad voor ouderen! En toen brak Corona uit. Dankzij die flexibele mogelijkheden en de goede basis die we hebben met elkaar hebben in de stad kwam na een stevige brainstorm gelijk al in het eerste weekend na de lock down De Kletslijn van de grond. Een alternatief om de mensen toch te blijven bereiken. Konden ouderen beeldbellen met elkaar, met ons, met vrijwilligers, dat was een succes!”

Marlous Holster, welzijnswerkster van WijZ Welzijn.

Bron: artikel van Harrie Kiekebosch op [www.samenvoorelkaar.nl](http://www.samenvoorelkaar.nl)

Hervormingsagenda. Het idee was om deze investeringen eerst te halveren in 2021 en dan te eindigen in 2022 omdat er dan al besparingen zouden zijn gedaan in de sociale basis. Door voortschrijdend inzicht willen we echter juist investeren in de sociale basis en niet besparen. Een gedeelte van de investering die wij vragen is daarom het niet doorvoeren van de halvering van de incidentele investeringen volgend jaar. Komend jaar zullen we bestaand aanbod vergelijken met benodigd aanbod voor het realiseren van de ambities uit de visie. Daardoor kunnen we goed inschatten of en zo ja welke incidentele middelen een structurele investering vragen (mocht een structurele investering dan tot de opties behoren). Deze conclusie leggen we dan voor bij de PPN.

#### **Uitgelicht**

Samenwerking voor jongeren:

De gemeente Zwolle heeft in samenwerking met PEC Zwolle United, Hedon/Travers Welzijn en SportService Zwolle het initiatief genomen voor een online jongerenplatform, waarop Zwolse jongeren informatie en activiteiten kunnen vinden om de Coronacrisis door te kunnen komen.

Travers Welzijn jongerenwerker Cor van den Belt:

“Wat er nu aan de hand is in de wereld is voor volwassenen al amper te bevatten, laat staan voor jongeren. Daarnaast is er de beklemmende boodschap om thuis te blijven in het normaal zo bruisende Zwolle. En ook om sociaal contact te vermijden. Wij zien het als onze taak om er in deze tijd te zijn voor jongeren en ze alternatieven te bieden voor wat ze nu missen. Het is tevens een manier om signalen op te vangen en hiermee aan de slag te gaan. Wat leeft er, waar liggen hun behoeftes?”

Bron: rtvoost.nl



Spoor 2 **WMO: Van beschermd wonen naar beschermd thuis**





# Spoor 2 Samenvatting

## Context



### Voor wie

Inwoners met psychiatrische danwel psychosociale problematiek die toezicht en/of begeleiding nodig hebben om mee te kunnen doen in de samenleving

- Aantal nu: ca. 1200 regionaal
- Richting WLZ in 2021: ca. 300



### Financieel

Budget regionaal: € 77 mln  
 Totale besparing: € 2,65 mln  
 Gerealiseerd:  
 € 1,4 mln en € 0,25 mln incidenteel  
 Nog realiseren (2020-2024):  
 € 1,0 mln



Beïnvloedbaar	Niet/ gedeeltelijk beïnvloedbaar
Ontwikkelen nieuwe zorgprofielen en woonvarianten	Effecten coronacrisis
Ontwikkelen Sterke Sociale Basis	Nieuwe verdeelmodel vanaf 2022
Versterken samenwerking	Beschikbaarheid passende woningen



### Stakeholders

- Cliënten(vertegenwoordigers)
- Centrale Toegang
- Zorgaanbieders WMO
- Regiogemeenten
- Lokale toegang/ wijkteams
- Zorgverzekeraars/ zorgkantoor
- Verwijzers instroom cliënten (Jeugd, GGZ, DJI)
- Toezichthouders



### Raakvlak andere sporen

- 1: Sterke sociale basis (activatie, contacten)
- 3: Jeugd (overgang jeugdzorg)
- 4: Participatie (dagbesteding, inkomen en werk)
- 5: Wonen (beschikbare passende woningen)

## Hervorming

### Probleem:

Nog te veel te zware en dure zorg te ver weg van thuis, terwijl lichtere vormen voor dezelfde resultaten kunnen zorgen.



### Hervormingen:

- Inwoners kunnen langer thuis wonen of eerder weer zelfstandig wonen met passende hulp
- Inrichten lichtere vormen ondersteuning in aansluiting op thuisondersteuning
- Inclusieve wijken en voldoende geschikte woningen
- Werken vanuit totaaloplossing, dus afstemmen op dagbesteding, inkomen en sociale contacten.
- Verleggen financiële verantwoordelijkheid van centrumgemeente naar alle gemeenten uit de regio
- Toewijzing cliënten naar passend zorgprofiel



### Gewenste resultaten:

- Passende zorg voor de doelgroep
- Match zorgvraag en woonplek
- Geen gedwongen verhuizing
- Oog draagkracht omgeving
- Beheersbare uitgaven



### Uitdagingen/risico's:

- Voldoende passende woningen, vooral in de regio
- Inclusieve wijken/ draagkracht
- Heldere criteria nodig voor zorgprofielen en reële tarieven
- Wmo-verordening en beoordelingskader CT juridisch houdbaar krijgen

## Gerealiseerd eerste half jaar 2020



Er heeft een uitwerking plaatsgevonden van de regionale toekomstvisie, samen met de gemeenten IJssel-Vecht. Er is gestart met de contractering van de zorg in 2021 met meer mogelijkheden voor plekken begeleid wonen om de beweging van beschermd wonen naar begeleid wonen te stimuleren en om meer variatie in het zorglandschap te borgen. Er is een start gemaakt met het ontwikkelen van woon/zorgprofielen om de beweging van apart naar gewoon te realiseren.

## 3 Spoor 2

# WMO: Van beschermd wonen naar beschermd thuis

### Update

In de eerste helft van 2020 is de regionale toekomstvisie uitgewerkt. Samen met de gemeenten in de regio IJssel-Vecht zijn voorbereidingen getroffen voor de contractering van de zorg in 2021.

Daarnaast zijn de Coronamaatregelen van invloed geweest op de ontwikkelingen binnen het beschermd wonen. Locaties van dagbesteding (buiten de woonlocatie) waren tijdelijk niet of lastig te bezoeken. Voor cliënten zijn passende maatwerkoplossingen ingezet.

De voorbereiding van de beweging in spoor 2 heeft in de regionale samenwerking vertraging ondervonden door Corona. De geplande fysieke bijeenkomsten zijn in eerste instantie niet door gegaan. Voorbeelden hiervan zijn het uitstel in het uitwerken van de toekomstvisie naar de zomer van 2020 en het uitstellen van de te plannen regionale raadsinformatiebijeenkomst naar de tweede helft van 2020.

In de zomer van 2020 is de regionale toekomstvisie verder uitgewerkt samen met de regiogemeenten IJssel-Vecht. De gemeenteraad wordt hierover geïnformeerd in een bijpraatsessie.

De uitwerking van deze visie vormt de basis van de lokale uitvoeringsplannen. Elke gemeente binnen de regio IJssel-Vecht maakt een lokaal uitvoeringsplan waarin wordt uitgewerkt wat er nodig is binnen die gemeente om de beweging naar beschermd thuis mogelijk te maken. Ook in Zwolle wordt een uitvoeringsplan opgesteld. Op 1 september 2020 is de regionale projectleider gestart, die samen met de regiogemeenten de lokale plannen vorm zal geven.

In juni 2020 heeft besluitvorming plaatsgevonden over de contractering 2021. Hier is besloten om vanaf 2021 aanvullende plekken begeleid wonen te contracteren om de beweging van beschermd wonen naar begeleid wonen te stimuleren en om meer variatie in het zorglandschap te borgen.

Daarnaast zijn we gestart met het ontwikkelen van woon/zorgprofielen om de beweging van apart naar gewoon te realiseren. Aan de hand van deze profielen zijn we (beter) in staat om te kunnen bepalen in hoeverre thuis wonen, met inzet van de benodigde ondersteuning (maatwerk) mogelijk is, of gekozen moet worden voor meer geclusterde vormen van wonen en

zorg, of dat de zorgvraag dusdanig is dat beschermd wonen van toepassing is. We gebruiken hierbij 'ambulant, tenzij' als uitgangspunt; we streven er naar om mensen zo lang mogelijk zelfstandig te laten wonen, instroom in beschermd wonen (of maatschappelijke opvang) vindt alleen plaats indien 24/7 uren directe aanwezigheid van zorgprofessionals nodig is.

De woon/zorgprofielen dienen scherp te maken wat nodig is om invulling te geven aan het uitgangspunt 'ambulant, tenzij', met andere woorden, wat hebben kwetsbare inwoners bovenop het huidige aanbod van thuisondersteuning nodig om de thuissituatie te kunnen handhaven? Daarnaast willen we het spectrum van wonen en zorg verbreden door meer tussenvormen tussen ambulant en intramuraal mogelijk te maken. De aanname hierbij is dat tijdelijk verblijf in een van de te ontwikkelen tussenvormen instroom in beschermd wonen kan voorkomen, of doorstroom vanuit beschermd wonen bevordert.



#### Casus beschrijving: Yohanna

Yohanna is een jongvolwassene, net 18 geworden. Yohanna is al op jonge leeftijd in aanraking met Jeugd GGZ gekomen en uiteindelijk uit huis geplaatst. De combinatie van gezinsvervangend tehuis, behandeling en opvoedingsondersteuning heeft haar goed gedaan. Ze is echter nog niet geheel zelfredzaam. Ze heeft nog wel enige begeleiding nodig om woon- en financiële vaardigheden goed onder de knie te krijgen. Een woning, appartement of desnoods een kamer met ambulante begeleiding zou haar prima op weg helpen naar zelfredzaamheid. Dat is echter niet zomaar voorhanden in Zwolle. Passende en betaalbare woningen zijn schaars voor jongeren en aangezien Yohanna niet studeert, komt ze niet voor studentenhuysvesting in aanmerking. Ze kan echter niet in het gezinsvervangend tehuis blijven, want ze is 18+. Wat nu?

Uiteindelijk voelt Yohanna zich genoodzaakt om een beroep te doen beschermd wonen, een plek waar ze onderdak en 24-uurs aanwezige ondersteuning krijgt. Hoewel ze hiermee is voorzien in haar (acute) huisvestingsbehoefte, is het ondersteuningsaanbod veel meer dan waar ze behoefte aan heeft. Dit helpt Yohanna niet in haar weg naar meer zelfredzaamheid.

Een vorm van wonen waarbij ze ambulante ondersteuning krijgt zou meer passend zijn.

We willen dat de komende jaren meer passende (en betaalbare) woonvormen beschikbaar komen voor jongvolwassenen, zodat zij met de juiste thuisondersteuning hun weg naar zelfredzaamheid weten te vinden en niet langer aangewezen zijn op beschermd wonen.



Spoor 3 **Jeugd: Herstel in het gewone leven**



# Spoor 3 Samenvatting

## Context



### Voor wie

Focus op kwetsbare gezinnen en jongeren. Jaarlijks krijgen ca. 3400 jeugdigen een vorm van jeugdzorg, waarvan 480 met verblijf.



### Financieel

Budget lokaal 2020: € ca. 37 mln  
Oorspronkelijke besparing: € 4,7 mln  
Gerealiseerd: € 0,95 mln  
Nog realiseren (2020-2024): € 3,75 mln



Beïnvloedbaar	Niet/ gedeeltelijk beïnvloedbaar
Inrichten preventie	Effecten coronacrisis
Samenwerking SWT- contract-management-beleid-zorgaanbieders	Verwijzing door GI's, scholen en huisartsen
Lokale budgetten	Inkoopmodel RSJ
	Budget en maatregelen Rijk



### Stakeholders

- Cliënten
- Sociale Wijkteams
- Huisartsen
- Welzijnsorganisaties
- Scholen
- Kinderopvang
- Jeugdhulpaanbieders
- Jeugdbescherming en -reclassering
- Regiogemeenten
- Regionaal Serviceteam Jeugd
- Rijk



### Raakvlak andere sporen

- 1: Sterke sociale basis (activatie, contacten)
- 2: Beschermd wonen (overgang jeugdzorg)
- 4: Participatie (dagbesteding, opleiding en werk)
- 5: Wonen (beschikbare passende woningen)

## Hervorming

### Probleem:

Gezinnen vinden (eenvoudige) ondersteuning nog te laat. Via huisartsen en scholen nog te vaak/makkelijk verwijzing naar zwaardere jeugdhulp. Aanbod nog te weinig vraag- en resultaatgericht en vanuit dezelfde visie.



### Hervormingen:

- Normaliseren opvoedingsuitdagingen
- Meer focus op preventie en eenvoudige hulp dichtbij
- Doorgaande ontwikkelingslijn, aangesloten bij dagelijks leven
- Hulp meer in samenhang aanbieden
- Van aanbod- en productgericht naar vraag- en resultaatgericht aanbod



### Gewenste resultaten:

- Minder schooluitval en meer participatie
- Verhoogde veiligheid leefomgeving
- Eerder passende hulp beschikbaar, mede door passende verwijzing
- Afname zware zorg waar mogelijk
- Duurzamere effecten van de hulp door betere aansluiting bij dagelijks leven



### Uitdagingen/risico's:

- Beperkte invloed op regio
- Beperkte invloed op verwijzers, terwijl gemeente wel verplicht de rekening van de toegewezen zorg betaalt
- Belang preventie is niet makkelijk aan te tonen

## Gerealiseerd eerste half jaar 2020



- Aanpak ontwikkeld o.a. gericht op voorkomen complexe scheidingen
- Start praktijkklas op de Ambelt met dubbele begeleiding (onderwijs en jeugdhulp)
- Bieden (tijdelijk) extra ambulante ondersteuning op BSO-locaties
- Advies t.a.v. scenario's dyslexie
- Gestart met het ontwikkelen van nieuwe ambulante alternatieven tbv inkoopmodel jeugdhulp (2022)
- Opstellen regionale businesscases tav besparingsmogelijkheden in 2021 binnen huidige inkoopmodel

## 4 Spoor 3

# Jeugd: Herstel in het gewone leven

### Update

De hervormingen in spoor 3 voeren we uit in drie actielijnen: preventie, toegang en passende jeugdhulp.

### Preventie

#### Complexe scheidingen

Zoals in het coalitieakkoord is afgesproken, werken we aan een Zwolse aanpak om preventief complexe scheidingen tegen te gaan en daarmee de instroom in de jeugdhulp te beperken. De maatschappelijke partners (waaronder bijvoorbeeld de uitvoerders van jeugdbeschermingsmaatregelen) geven al langere tijd aan dat een groot deel van de jeugdigen in de jeugdzorg te maken hebben met negatieve gevolgen van complexe scheidingen. Ook bij de wijkteams in Zwolle komen veel vragen binnen die gerelateerd zijn aan scheidingssituaties. Het gaat om grofweg 40 procent van de binnenkomende vragen. Zwolse professionals presenteerden eind 2019 een breed gedragen 'Zwolse visie' op het begeleiden van complexe scheidingsproblematiek. Problematiek waarvoor jeugdhulp wordt gevraagd en ingezet, heeft altijd een relationeel aspect. In Zwolle zetten we ook daarom in op een integrale gezinsaanpak (spoor 6). We ontwikkelen samen met de maatschappelijke partners een aanpak die gericht is op het voorkomen van een onnodig beroep op niet vrij toegankelijke (jeugd)hulp door in te zetten op een goede voorbereiding op het ouderschap en bij scheidingsproblematiek in de ondersteuning te focussen op de-escalatie en instandhouding van het ouderschap.

Onderdeel hiervan is het inrichten van een centrale plek waar ouders, kinderen, hun sociale netwerk en professionals terecht kunnen voor integrale ondersteuning en advies hierop.

Vanwege het preventieve karakter van deze inzet, is er sterke relatie met spoor 1.

### Toegang

#### Passend onderwijs en jeugdhulp

Voor leerlingen met een extra hulpvraag, die uitvallen in het speciaal onderwijs, wordt vaak een beroep op dagbesteding gedaan, bijvoorbeeld op een zorgboerderij. Deze keuze heeft vaak een nadelig effect op het perspectief voor de leerling én het is een kostbare inzet van hulp. Deze leerlingen komen geheel buiten het onderwijs te staan. Hierdoor ontbreekt het hen aan ontwikkelingsmogelijkheden en toekomstperspectief. De gemeente Zwolle en De Ambelt (Speciaal Onderwijs) hebben daarom een nieuwe samenwerking ontwikkeld. Er is dit jaar een kleine praktijkklas gestart voor zes leerlingen met dubbele begeleiding: een leerkracht en een pedagogisch medewerker vanuit de jeugdhulp. Hierdoor kunnen deze kinderen weer naar school. Dit levert de kinderen meer ontwikkelingsmogelijkheden op, de thuissituatie meer rust en de gemeente een besparing op dagopvang vanuit jeugdhulp. Het gaat om een collectieve voorziening (met zes plekken). De school doet een investering in het onderwijs (de klas is met zes leerlingen nog kleiner dan gebruikelijk in het Speciaal Onderwijs) en gemeenten doen een investering in de extra begeleiding (per leerling 1/6 deel van de kosten pedagogisch begeleider). In deze pilot gaat het voor Zwolle om drie

leerlingen, de andere komen uit de regio. Na een jaar zal deze pilot worden geëvalueerd en kan worden besloten over voortzetting van deze werkwijze.

#### Casusbeschrijving

In oudergesprekken (juni 2020) geven ouders feedback op hun ervaringen in de pilot Ambelt:

“Ik had een zoontje dat er niet meer wilde zijn, nu is hij gelukkig, speelt en lacht hij weer en wil hij samen met mij naar de bibliotheek om boeken te lezen. Hij mag eindelijk weer mee doen.”

Een andere ouder vertelt: “De lichamelijke klachten van onze zoon (10 jaar) zijn bijna volledig weggegaan zijn na overstap vanuit een reguliere SO-klas. Hij gaat voor het eerst sinds zijn kleutertijd met plezier naar school.”

Ook wordt aangegeven dat het in veel gevallen thuis beter gaat. Doordat op school nieuwe vaardigheden en coping stijlen worden aangeleerd wordt thuis een verbetering in het welbevinden en in het gedrag gezien. Met een aantal ouders is gedurende het schooljaar gesproken en zijn huisbezoeken afgelegd om mee te kunnen kijken en te kunnen adviseren in de thuissituatie.

### BSO+

Er is een afwegingskader opgesteld voor professionals van het Sociaal wijkteam om een duidelijker onderscheid te kunnen maken tussen een hulpvraag en een opvangvraag. Uitgangspunt van deze werkwijze is dat kinderen met een ondersteuningsvraag zoveel als mogelijk naar een reguliere BSO-voorziening gaan. Dit past ook bij de beweging van apart naar gewoon en bij het uitgangspunt om zoveel mogelijk te werken aan herstel in het gewone leven.

Om dit mogelijk te maken wordt op enkele BSO-locaties (tijdelijk) extra ambulante ondersteuning aangeboden aan het kind en/of de pedagogisch medewerker. Voor kinderen waarbij (tijdelijk) extra ambulante ondersteuning ontoereikend is, hebben ouders de mogelijkheid hun kinderen naar een specifieke BSO+ voorziening van Prokino te laten gaan. Ouders betalen dan de reguliere opvangkosten en de gemeente betaalt de 'plus'. Deze pilot duurt een jaar en zal worden geëvalueerd in het najaar van 2020.

### Dyslexiezorg

Samen met de Zwolse onderwijsbesturen werken we aan het versterken van de wisselwerking tussen ondersteuning en zorg bij dyslexie. Een werkgroep, bestaande uit medewerkers en deskundigen van gemeente, onderwijs en aanbieders werkt scenario's uit die invulling geven aan de doelen en randvoorwaarden die wij samen met de schoolbesturen hebben meegegeven.

In juni 2020 is door de werkgroep een advies opgeleverd met vijf mogelijke scenario's. We toetsen de scenario's aan wet- en regelgeving, rekenen ze door op de financiële gevolgen en



brengen op hoofdlijnen de organisatorische consequenties voor scholen en aanbieders in beeld.

Na afstemming met de werkgroep en met de aanbieders wordt vervolgens een voorstel aan onderwijsbesturen en gemeente voorgelegd. Hiermee geven we uitvoering aan het zoveel ontschotten van de ondersteuning vanuit onderwijs en zorg.

### Samenwerking met huisartsen

Op dit moment is er bij ongeveer 80 procent van de huisartsen een jeugd- en gezinswerker actief. Ongeveer 20 procent van de huisartsen heeft geen jeugd- en gezinswerker in hun praktijk. Dit heeft onder andere te maken met het vertrouwen in de expertise van de jeugd- en gezinswerker. Tevens is bekend dat er een groei en nieuwe instroom van huisartsen heeft plaatsgevonden. We hebben het eerste half jaar geregeld gesprekken gevoerd met deze huisartsen. Dat zetten we de komende periode voort om de deelname verder te verhogen.

In het verlengde hiervan wordt nu al verkend of vanuit de specialistische jeugd-GGZ een consultatiefunctie georganiseerd kan worden, ter ondersteuning van de jeugd- en gezinswerker bij de huisartsen. Dit versterkt de positie van de jeugd- en gezinswerker en bevordert het vertrouwen van de huisartsen in deze vorm van samenwerking. De relatiemanager jeugd voert dit proces samen met het Sociaal wijkteam uit.

### Samenwerking met gecertificeerde instellingen

We vinden het belangrijk dat ook in het gedwongen kader gewerkt wordt vanuit het Zwolse uitgangspunt 'herstel van het gewone leven in het gewone leven'. Daarom ontwikkelen we een gezamenlijk leertraject voor medewerkers van de gecertificeerde instellingen en het SWT, waarin zij hun ervaring en kennis met elkaar delen en waarin zij vanuit de Zwolse visie hun werkwijze kunnen aanscherpen. Tegelijkertijd worden ook de samenwerkingsafspraken tussen de gemeente en de gecertificeerde instellingen tegen het licht gehouden.

De verwachting is dat hierdoor uiteindelijk vaker ambulante hulp dichtbij de sociale omgeving kan worden ingezet en dus minder vaak kinderen uit huis worden geplaatst.

## Passende jeugdhulp

### Ambulantisering en de gevolgen voor verblijfsvoorzieningen

Het voorkomen van uithuisplaatsing vraagt om het ontwikkelen van nieuwe vormen van ambulante jeugdhulp, die als volwaardig alternatief voor jeugdhulp met verblijf kunnen worden ingezet. In de aanloop naar het nieuwe inkoopmodel voor jeugdhulp (2022) is een regionaal project opgezet voor het ontwikkelen van dergelijke ambulante alternatieven, in nauwe samenwerking met jeugdhulpaanbieders. In de loop van 2021 worden de eerste opbrengsten van dit project verwacht.

De beoogde effecten van deze ambulantisering zijn niet alleen dat de jeugdhulp effectiever, integraler en minder ontwrichtend zal zijn, maar ook dat kosten bespaard worden. Een belangrijk neveneffect van deze ambulantisering is dat een verminderd beroep op verblijfsvoorzieningen zal worden gedaan. Dat raakt de bedrijfsvoering van een aantal jeugdhulpaanbieders. Hierover zullen wij de komende tijd met hen in gesprek gaan.

### Regionale inkoop & businesscases jeugdhulp

Samen met de 11 gemeenten in de jeugdregio IJsselland kopen we via het Regionaal Serviceteam Jeugd (RSJ) de jeugdhulp in. Alle gemeenten zetten zich in om de jeugdhulp te normaliseren en grip te krijgen op de uitgaven. In een regionale, ambtelijke werkgroep zijn daarvoor voorstellen beoordeeld en zijn businesscases geselecteerd waarvan de besparingsmogelijkheden kansrijk worden geacht en die geen zwaar implementatietraject vereisen, zodat invoering én besparingen in 2021 (voorafgaand aan nieuw inkoopmodel 2022) gerealiseerd kunnen worden.

In het najaar van 2020 wordt door het RSJ IJsselland een bijpraatsessie verzorgd voor de raad. Daarin wordt de raad bijgepraat over de rol en activiteiten van het RSJ, de doorontwikkeling van de inkoop van jeugdhulp en wordt input gevraagd voor de op te stellen regionale visie. U wordt in een aparte informatienota nader geïnformeerd over de doorontwikkeling van het inkoopmodel en de regionale businesscases.

### Regionale transformatieagenda

Ten behoeve van de transformatie jeugd stelde het ministerie van VWS in 2018, 2019 en 2020 jaarlijks € 1,2 miljoen beschikbaar voor de regio IJsselland. Het fonds is ondergebracht bij het RSJ-IJsselland en het regionaal bestuurlijk overleg beslist over de besteding van deze middelen. Onder leiding van een kwartiermaker zijn we per 1 juli 2019 gestart met de uitvoering van een regionale transformatieagenda op basis van deze middelen. Deze agenda loopt tot 1 juli 2022. [Zie ook de website van het RSJ voor nadere informatie.](#)

Naast gemeenten worden bij de uitvoering van deze transformatieagenda gemeentelijke toegangen, jeugdhulpaanbieders en vertegenwoordigers van cliënten betrokken.

Deze projecten passen binnen de Zwolse visie op het sociaal domein en dragen bij aan de gewenste beweging van de Hervormingsagenda. Hiermee leveren ze ook een bijdrage aan de te realiseren besparingen van de Hervormingsagenda.



Een aantal projecten van de regionale transformatieagenda zijn in de afgelopen periode toegevoegd aan de doorontwikkeling van de inkoop jeugdhulp. Het betreft de volgende projecten:

- Gezinsinterventies
- Netwerk samen leren en ontwikkelen
- Ambulante alternatieven
- Kleinschalige gezinsgerichte woonvormen

Daarnaast loopt onder de regionale transformatieagenda ook het project Gedwongen kader jeugd. Dit project kent twee deelprojecten:

1. Vereenvoudigen en optimaliseren jeugdbeschermingsproces
2. Werkgeverschap (arbeidsmarkt)





Spoor 4 **Participatie: verzilveren potentie**



# Spoor 4 Samenvatting

## Context



### Voor wie

Kwetsbare inwoners voor wie extra inspanning nodig is om op arbeidsmarkt te komen.



### Financieel

Financiële opbrengsten of besparingen vallen niet binnen het kader van de hervormingsagenda.



Beïnvloedbaar	Niet/ gedeeltelijk beïnvloedbaar
Uitvoering: IO, Tiem, SWT, Rmc en RBZ	Effecten coronacrisis
Aansturing betaalde partners	Werkgevers en opleiders
Versterken samenwerking	Ontwikkelingen economie en arbeidsmarkt



### Stakeholders

- Tiem
- Werkgevers en onderwijs en andere publiek-private partners
- Inkomensondersteuning
- Sociaal wijkteam
- Partijen Sterke sociale basis



### Raakvlak andere sporen

- 1: Sterke sociale basis (activatie, netwerk)
- 2: Beschermd wonen (randvoorwaarde Beschermd thuis)
- 3: Jeugd (daginvulling, opleiding, werk)

## Hervorming

### Probleem:

Het potentieel van inwoners die langs de kant staan zonder werk wordt nog onvoldoende gezien en verzilverd.



### Hervormingen:

- Meer regie voor de inwoner
- Integrale toegang (niet per se fysiek): vanuit zelfde visie ondersteunen en verwijzen
- Bieden divers aanbod laagdrempelige werkplekken
- Meer denken vanuit de totaaloplossing (creatief denken en soms afwijken van de regels)



### Gewenste resultaten:

- Soepele overgang tussen school en werk
- Stappen zetten met helderheid over financiële impact, stapje terug ook mogelijk.
- Werkplekken die passen bij behoefte inwoner



### Uitdagingen/risico's:

- Grote invloed Corona op werkgelegenheid
- Werken vanuit dezelfde visie
- Zorgen dat inwoner geen last heeft van de achterliggende verschillende wetten en regelingen
- Verwevenheid HCA en arbeidsmarktbeleid
- Geschotte budgetten

## Gerealiseerd eerste half jaar 2020



Vernieuwende aanpakken vanuit de participatieketen in aansluiting op de sterke sociale basis.  
 Voorbereidingen en verkenningen op creëren van integrale toegang, integrale aanpak en het creëren van laagdrempelige werkplekken.

## 5 Spoor 4

# Participatie: Verzilveren van potentie

### Update

Zoals het nu lijkt heeft Corona een aanzienlijke impact op de arbeidsmarkt. We omschreven eerder dat we ons in spoor 4 richten op mensen met één of meer van de volgende kenmerken: laagopgeleid, zwakke positie op de arbeidsmarkt, laag inkomen, hogere leeftijd, geen startkwalificatie, slechte gezondheid en/of eenzaam. Helaas worden zij bij een verslechterde arbeidsmarkt op twee manieren geraakt. Enerzijds wordt het voor de mensen die al een bijstandsuitkering krijgen minder makkelijk om uit te stromen omdat er minder krapte op de arbeidsmarkt is. Anderzijds komen zij, en dan met name de jongeren, zonder lange opbouw van ww snel in een uitkerings situatie terecht. Dat maakt dat onze focus in spoor 4 de komende tijd ligt op het blijven stimuleren van de uitstroom van mensen die al langer in de bijstand zitten. Tegelijkertijd stimuleren we op alle mogelijke manieren dat mensen die instromen in de bijstand daar zo snel mogelijk weer uit kunnen komen. Concreet zien we dat het bijstandsvolume in juli 2020 met 157 dossiers is toegenomen ten opzichte van januari. We praten dan in concrete getallen over 3614 uitkeringsgerechtigden in januari 2020 en 3771 in juli 2020. Daarbij valt op dat de instroom nog beperkt is, maar dat vooral de uitstroom stagneert.

### Preventie

Het aantal personen dat afhankelijk is geworden van een ww is als gevolg van Corona toegenomen. Het is van groot belang om personen weer zo snel mogelijk deel te laten aan het arbeidsproces. Personen die hun ww-rechten volledig

benutten en geen ander werk hebben gevonden, kunnen aanspraak maken op een inkomensvoorziening op grond van de Participatiewet. Samen met onze ketenpartner UWV zetten wij een verregaande samenwerking op om de instroom in de bijstand zoveel mogelijk te voorkomen.

### Integrale toegang

In februari is gestart met de opzet van een integrale intake. Professionals van Tiem, Inkomensondersteuning en het Sociaal Wijkteam hebben de huidige manier van intake en de daarin voorkomende overlap in beeld gebracht. Ook is een ontwerp gemaakt voor toekomstige integrale intakegesprekken. Plan was om hier in het voorjaar mee te starten. Onderdeel van deze pilot was om ook te kijken of de locatie van het gesprek nog verschil maakt voor de inwoner. In juli zijn de professionals weer samengekomen om te kijken of je op basis van de aanmelding al kan bepalen wie van de ketenpartners het beste de intake kan doen. Hier bleek echter te weinig informatie voor in de systemen. Op dit moment bekijken wij opnieuw wat de mogelijkheden zijn.

### Totaaloplossing

Inwoners met vragen op meerdere levensgebieden zijn het best geholpen bij een integrale aanpak. In deze integrale aanpak worden alle levensdomeinen in kaart gebracht en wordt gewerkt naar een totaaloplossing. Deze aanpak voorkomt dat professionals los van elkaar ondersteuningsvormen en voorzieningen inzetten waar een inwoner niet bij geholpen is. Gegeven de omstandigheden van Corona, en als gevolg daarvan de gewijzigde dienstverlening,

hebben wij meer tijd nodig om het aantal personen dat meer dan één voorziening ontvangt in kaart te brengen. Wij pakken dit met verschillende disciplines en ketenpartners op en informeren u daar later over.

### Laagdrempelige werkplekken

Onze ambitie is dat zoveel mogelijk Zwollenaren betaald werk verrichten. Voor personen die langdurig afhankelijk zijn

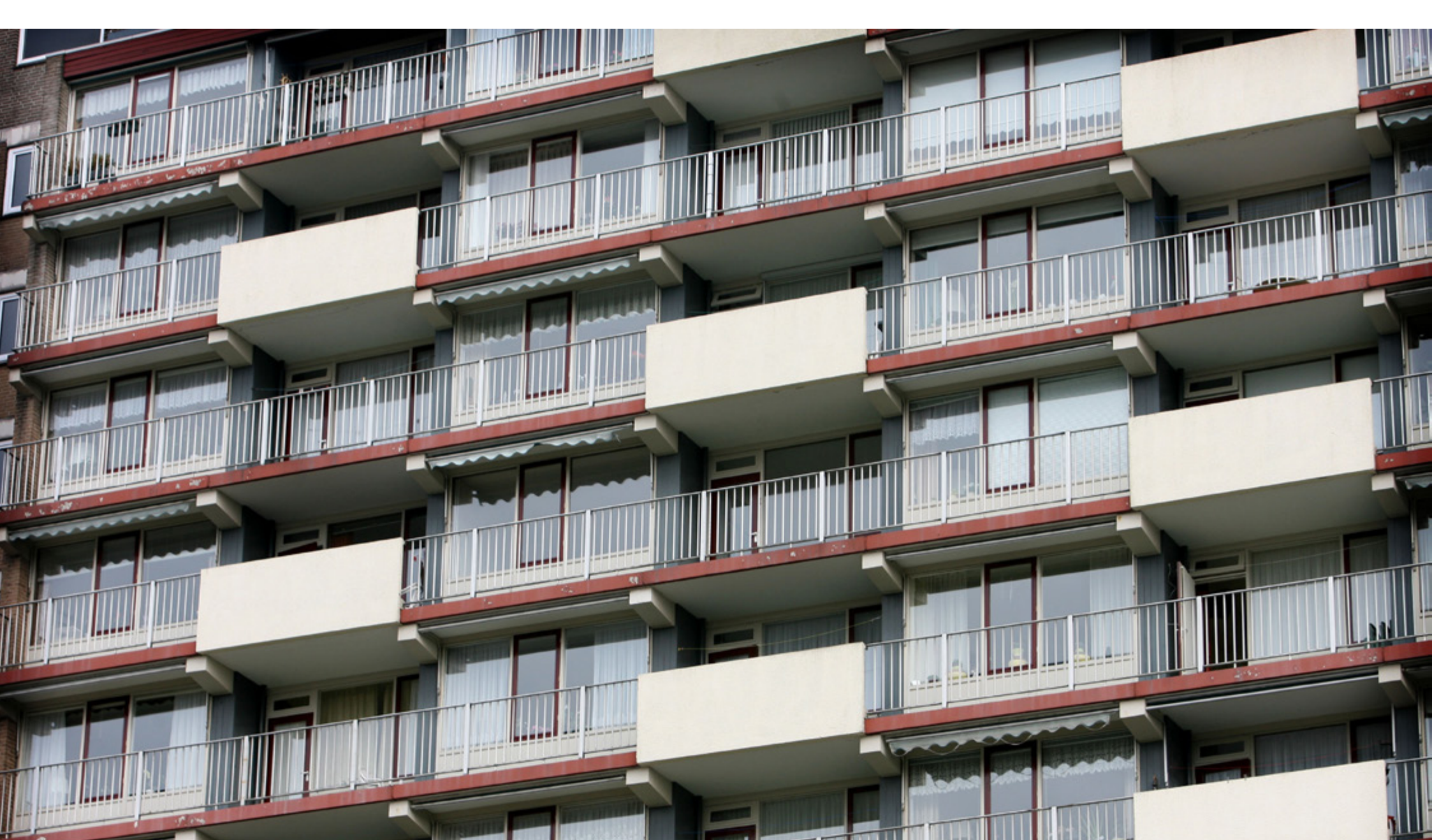
“Op zondag 15 maart 2020 kondigt het rijk in een persconferentie verregaande maatregelen aan in de strijd tegen corona. De maatregelen gaan een half uur na de persconferentie in. Meteen na de persconferentie heeft Tiem besloten een groot deel van de productieactiviteiten, alsook de dienstverlening aan kandidaten uit de Participatiewet aan de Lingenstraat, tot nader orde stil te leggen. Vrij snel is ervoor gekozen, met inachtneming van de maatregelen van het RIVM, kleinschalige productie uit te voeren. Hoofdzakelijk omdat Tiem signalen binnen kreeg van medewerkers voor wie thuiszitten een ongezonde situatie zou zijn. Onze medewerkers zijn gebaat bij ritme en structuur en de plotselinge verandering in het dagelijks leven bracht onzekerheden met zich mee. Gelijktijdig is onderzocht hoe we weer konden opschalen. Eind juni konden we weer ca. 60% van de SW medewerkers die aan de Lingenstraat werken, in het pand laten werken. Tiem is er trots op dat de medewerkers hun werkzaamheden, die een sterke bijdrage leveren aan uitstroom naar de reguliere arbeidsmarkt, snel hebben kunnen oppakken.”

van een inkomensvoorziening is het lastig om weer actief deel te nemen aan het arbeidsproces. Voor 30 personen willen wij een doorbraak realiseren in de vorm van een betaalde baan. Wij zetten de uitkering om naar een betaalde baan. Het is bedoeld voor mensen die een volledige bijstandsuitkering ontvangen en al langer dan twee jaar van deze vorm van inkomensondersteuning afhankelijk zijn. We veronderstellen dat 70 procent van de kandidaten na deze aanpak doorstroomt in een vervolgbaan (zie bestedingsvoorstel najaarsmoment).

### **Investerings**

Tijdens het najaarsmoment wordt een investering gevraagd voor het omzetten van uitkering naar loon. Aangezien participatie buiten het financiële kader van de Hervormingagenda valt, wordt de aanvraag voor deze investering niet onder de vlag van de Hervormingsagenda aangevraagd. We willen benadrukken dat deze interventie de realisatie van de beweging naar laagdrempelige werkplekken voor mensen die al langer een uitkering hebben, enorm kan versterken.





Spoor 5 **Wonen als sleutelfactor**



# Spoor 5 Samenvatting

## Context



### Voor wie

- Ouderen die ondersteuning nodig hebben bij langer zelfstandig/passend wonen
- Inwoners die vanwege een beperking een aangepaste woning nodig hebben
- Jongeren die ondersteuning nodig hebben om zelfstandig te wonen
- Inwoners die vanuit Beschermd wonen kunnen doorstromen naar vorm van zelfstandig wonen



### Financieel

Budget: € 100.000,- incidenteel voor business cases en onderzoek. In dit spoor zelf hoeft geen besparing gerealiseerd te worden. Wel zijn de hervormingen voordelig voor de besparing in andere sporen.



Beïnvloedbaar	Niet/ gedeeltelijk beïnvloedbaar
Prestatie-afspraken woning-corporaties en huurdersraden	Effecten coronacrisis op woningmarkt
Systeem toewijzen (zorg)woningen (beperkter in vrije sector)	Economische ontwikkelingen
	Krapte op woningmarkt



### Stakeholders

- Cliënten(vertegenwoordigers)
- Woningcorporaties
- Regio gemeenten
- Zorgkantoor
- Zorgverzekeraar
- Zorg- en welzijnsaanbieders



### Raakvlak andere sporen

- 1: Sterke sociale basis (Inclusieve wijken en betaalbare woningen)
- 2: Beschermd wonen (beweging beschermd wonen naar beschermd thuis)
- 3: Jeugd (betaalbare huisvesting voor niet-studerende jongeren)

## Hervorming

### Probleem:

Ter compensatie van een tekort aan betaalbare, geschikte woningen en/of woon(zorg)vormen worden duurdere zorgvormen ingezet (waarin wonen en zorg zijn gecombineerd) of zijn duurdere woningaanpassingen noodzakelijk.



### Hervormingen:

- Integreren wonen, zorg en welzijn
- Beweging richting inclusieve wijken
- Meer aandacht voor toekomstbestendige woningen en woonvormen
- Diversiteit aan woonvarianten
- Integrale gebiedsaanpak
- Toegankelijke fysieke omgeving
- Vitaal en waardig ouder worden
- Meer maatwerk



### Gewenste resultaten:

- Inwoners kunnen in alle fasen van hun leven zo veel mogelijk zelfstandig/passend wonen
- Meer levensloopbestendige woningen
- Meer inclusieve en toegankelijke wijken
- Balans zorgvraag en zorgaanbod in de regio. Evenwichtiger spreiding.



### Uitdagingen/risico's:

- Mismatch uitstromers en beschikbare woningen
- Impact ambulantisering voor de buurt
- Invloed Corona op bouw woningen/ tekort betaalbare woningen
- Invloed regie op commerciële partijen

## Gerealiseerd eerste half jaar 2020



Er is een programma Wonen en Zorg geschreven met de volgende hoofdlijnen:

- A Voldoende geschikte woningen
- B Passende zorg & ondersteuning
- C Vitale, solidaire en gezonde stadsdelen

Daarnaast is geïnvesteerd in het afronden van een onderzoek naar de uitstroom uit beschermd wonen en maatschappelijke opvang, de voorbereiding van de pilot wooncoach en een verkenning naar de toekenning aangepaste woningen.

## 6 Spoor 5

# Wonen als sleutelfactor

### Update

#### Programma Wonen en Zorg

In het eerste half jaar 2020 is een conceptprogramma Wonen en Zorg geschreven. Een samenwerking tussen het sociale en het fysieke domein. In dit programma is een goede samenwerking als randvoorwaarde benoemd om de gestelde ambities te behalen. Samenwerking intern, maar ook samenwerking met externe partners en inwoners in de stad. Op dit moment wordt een kernteam gevormd met partners in de stad die het programma omarmen en uitdragen.

In het programma worden drie hoofdlijnen uiteengezet, namelijk:

- A Voldoende geschikte woningen
- B Passende zorg & ondersteuning
- C Vitale, solidaire en gezonde stadsdelen

Spoor 5 van de Hervormingsagenda is onderdeel van het programma, met name gericht op onderdelen A en B. Onderdeel C komt in de Hervormingsagenda gedeeltelijk terug in Spoor 1 Sterke sociale basis en wordt daarmee niet meer apart genoemd in dit spoor. Het programma behelst ook elementen van spoor 2 Van Beschermd wonen naar beschermd thuis. Tevens is er een link met de Omgevingsvisie.

### Update A: Voldoende geschikte woningen

#### Uitstroom van beschermd wonen en maatschappelijke opvang

Het onderzoek naar de uitstroom uit beschermd wonen en maatschappelijke opvang wordt afgerond. Dit onderzoek wordt gedaan, omdat de samenwerkende partijen inzicht willen in de behoefte van mensen met psychische kwetsbaarheden, zowel qua woonvorm als qua ondersteuning. Hoe worden zij bediend met het huidige aanbod en waar kan of moet dat anders? Bij dit vraagstuk speelt ook de wijze van in- en uitstroom van beschermd wonen/maatschappelijke opvang een belangrijke rol. Ook wordt het effect van de uitstroom op de leefbaarheid in de wijken in beeld gebracht. Dit is met name een kwalitatief onderzoek, waarin vele betrokkenen zijn geïnterviewd, aangevuld met kwantitatieve data. De onderzoeksresultaten worden in kwartaal vier 2020 gepresenteerd. In 2021 maken we aan de hand van de onderzoeksresultaten met partijen een actielijst met afspraken die uiteindelijk leiden tot minder instroom in beschermd wonen en maatschappelijke opvang met aandacht voor de leefbaarheid in de wijken.

De pilot wooncoach is in voorbereiding en ligt binnenkort ter besluitvorming bij het college. In deze pilot stelt Openbaar Belang tien extra woningen beschikbaar voor mensen die nu op de wachtlijst staan voor beschermd wonen, in de Herberg verblijven of bankhoppen. Zij ontvangen een wooncoach van

MEE die hen helpt woonvaardigheden te ontwikkelen en te onderhouden en die daarbij ook het sociale netwerk betreft. Dit komt de leefbaarheid in de buurt ten goede en vergroot de slagingskansen van duurzaam wonen.

#### Toegankelijke aangepaste woningen voor ouderen

De vergrijzing neemt toe. Over 20 jaar zijn er naar schatting 2,5 miljoen 75+'ers; dat is bijna twee keer zo veel als nu. Daarnaast stijgt de gemiddelde leeftijd van ouderen en blijven zij steeds langer zelfstandig wonen. Veel ouderen wonen in een woning die onvoldoende geschikt is. Onvoldoende doorstroombmogelijkheden leiden tot hoge kosten voor Wmo-aanpassingen die het budget overschrijden. Daarnaast gaapt er een groot gat tussen zelfstandig wonen en het verpleeghuis; het ontbreekt aan voldoende aantrekkelijke en betaalbare tussenvormen.

We zijn op dit moment niet in staat om deze groeiende groep ouderen voldoende te faciliteren in hun (toekomstige) woon-, welzijn- en zorgbehoeften. De landelijke taskforce Wonen & Zorg, een gezamenlijk initiatief van de VNG, Aedes, ActiZ en de ministeries van VWS en BZK ondersteunt gemeenten in hun regierol om met de opgaven aan de slag te gaan. Vanuit de taskforce wordt een concrete analyse gevraagd van de lokale opgaven op het gebied van wonen, zorg, welzijn en leefbaarheid voor ouderen (huidige situatie, wensen, trends en ontwikkelingen) met vervolgstappen voor de jaren erna.



We streven naar de volgende resultaten:

- Op basis van deze analyse wordt een nieuwe woon zorgvisie opgesteld.
- Vertaling van woon-zorg opgave naar nieuwbouwopgave met levensloopbestendige woningen (kwantitatief en kwalitatief).
- Vertaling van woon-zorg opgave naar bestaande woonvormen (kwantitatief en kwalitatief).
- Met onze partners, woningcorporaties, commerciële ontwikkelaars en zorgpartijen worden vervolgens afspraken gemaakt over de realisatie van levensloopbestendige woningen en woon-zorgwoningen.
- Doorstroming naar geschikte woningen stimuleren door gerichte begeleiding van partners.
- Uitvoering van de afspraken, respectievelijk borging van de samenwerking.

De tweede helft van 2020 en eerste helft 2021 is nodig om een analyse te maken wat de lokale woonzorgopgaven zijn: huidige situatie, wensen, trends en ontwikkelingen. Een ouderenindex is hierbij van belang en wordt opgezet in samenwerking met de afdeling I&O. Met de ouderenindex krijgen we inzichtelijk wat de risico- en beschermende factoren zijn om langer zelfstandig te kunnen wonen in een stadsdeel. Dit kan dienen als afwegingskader om bijvoorbeeld specifieke woningen en/of voorzieningen toe te voegen of specifieke type woonzorgconcepten te realiseren in een stadsdeel.

Daarnaast inventariseren we mogelijkheden om de doorstroming naar geschikte woningen te bespoedigen. Hoe

zorgen we er met elkaar voor dat de verhuisbereidheid onder senioren stijgt? Wat is hiervoor nodig?

Vanuit de zeven speerpunten<sup>1</sup> van Vitaal en waardig ouder worden, richten we ons in de Hervormingsagenda op het speerpunt wonen. Het ontwikkelen van een ouderenindex en levensloopbestendig bouwen zijn daarbij actuele onderwerpen waarover afspraken worden gemaakt. Er is op dit moment nog geen eenduidigheid over wat we verstaan onder levensloopbestendig wonen. Er is nog onvoldoende gezamenlijk beeld over het ontwerp en de daarbij benodigde investeringen. Dit vraagt meer gesprekken met onze partners.

Verschillende initiatieven vanuit de corporaties stimuleren de verhuisbereidheid van senioren met zogenaamde seniorenmakelaars. Door Corona ligt dit tijdelijk stil omdat ouderen liever geen huisbezoek ontvangen.

De bedoeling is dat zij senioren ook proactief gaan benaderen. Daarnaast nemen zij deel aan het project Vitaal en Veilig Thuis (bezoeken van 70+ in een wijk door vrijwilligers) van de gemeente met WIJZ. Dit project wordt de komende tijd uitgebreid naar de wijk Westenholtte. Tijdens de huisbezoeken wordt er een vragenlijst doorgenomen en vanaf nu zijn er ook vragen opgenomen namens SWZ en deltaWonen. Zij stellen de vraag of senioren behoefte hebben dat zij contact met hun opnemen om de verhuisbereidheid te bespreken.

<sup>1</sup> Positieve gezondheid, Wonen, Meedoen ertoe doen, Toegankelijke fysiek omgeving, Eenzaamheid, Cultuursensitiviteit en Regenboog senioren

## Wmo-woningen

Na een verkenning in het eerste halfjaar 2020 gaan we de toewijzing van aangepaste woningen evalueren in het najaar van 2020. Dit doen we samen met onze collega's van de commissie aangepast wonen en corporaties. Als blijkt dat woningen niet worden toegewezen in verband met problemen rondom passend toewijzen dan gaan we hierover met elkaar in gesprek. Passend toewijzen laat ruimte om af te wijken en zou juist in deze situaties kunnen worden toegepast, zodat dure WMO-aanpassingen niet verloren hoeven te gaan. Daarnaast sluiten we een herzien WMO-convenant in 2020 met hernieuwde afspraken die leiden tot een betere

### Praktijkcasus deltaWonen:

Een man heeft onlangs zijn vrouw verloren. Hij woont nu alleen in een eengezinswoning met tuin en gaf aan wel te willen verhuizen naar een appartement zonder tuin, maar ziet dat tegelijkertijd niet zitten. Hoe krijg ik mijn bovenverdieping leeg? Hoe kan ik verhuizen? Kan ik het wel betalen? Ik sta niet eens ingeschreven. Het verdriet van het overlijden stond in het eerste huisbezoek voorop. Ik heb een luisterend oor geboden en afgesproken na de zomer nogmaals op bezoek te komen. Het besluit om te gaan verhuizen heeft tijd nodig, maar ik zal hem daarbij zo goed mogelijk proberen te ondersteunen.

Wooncoach deltaWonen

samenwerking tussen gemeente en corporaties. Het WMO-convenant is gereed voor ondertekening.

### Betaalbare huisvesting voor niet-studerende jongeren

Het betreft jongeren die enerzijds als ze 18 zijn uitstromen uit de jeugdzorg, maar ook jongeren met een lichte zorgvraag die dakloos dreigen te raken. Deze groep vraagt om urgente aandacht. Ze komen nu te vaak terecht in intramurale zorgsettings, terwijl een intensieve zorgvraag er in veel gevallen niet ligt. De huisvestingsvraag is dominant. Dit

brenkt niet alleen onnodige kosten met zich mee, ook is het voor de ontwikkeling van de jongeren niet gewenst. In de jaarschijf 2021 willen we tot een heldere analyse komen welke omvang dit probleem heeft en hoe dit in relatie staat tot het beschikbare aanbod van woningen voor niet-studerende jongeren. Dit betreft woningen met een huurprijs tot de kwaliteitskortingsgrens (€ 432 in 2020) Op basis van de uitkomsten worden nadere afspraken tussen partijen gemaakt. Tevens is de intentie uitgesproken om met alternatieve huisvestingsvormen voor jongeren te

experimenteren zoals Housing First Jongeren en Kansrijk Wonen.

### Update B: Passende zorg en ondersteuning

De Coronacrisis is aanleiding geweest om meer fysieke ruimte te creëren voor de Herberggasten. Tijdelijke opvang is gerealiseerd om binnen de Herberg de anderhalve-meter-samenleving te kunnen garanderen. Staatssecretaris Blokhuis heeft onlangs echter aangegeven duurzaam te streven naar Wonen i.p.v. Opvang. De transformatie van de Herberg en het streven naar 'wonen in plaats van opvang' is de meest prominente recente ontwikkeling binnen spoor 5. Naar aanleiding van het adviesrapport van de Raad voor de volksgezondheid en samenleving: Herstel begint met een (t)huis en de brief van staatssecretaris Blokhuis: aanpak dak- en thuisloosheid: een (t)huis een toekomst, is er een sterke beweging op gang gekomen om de nachtopvang drastisch te hervormen. De slaapzalen maken plaats voor eenpersoonskamers. Opvang maakt plaats voor wonen. De rijksoverheid heeft hiervoor extra middelen ter beschikking gesteld en de gemeente Zwolle dient in de tweede helft van 2020 een aanvraag in om deze transformatie te realiseren. Daarnaast is een aanvraag ingediend bij BZK Stimulans huisvesting kwetsbare doelgroepen om bouwen tijdens Corona voort te zetten en te stimuleren. Een eventuele toekenning van middelen wordt binnenkort verwacht.

Armin is 20 jaar. Hij had ambulante begeleiding en raakte zo nu en dan aan het zwerven. Hij woont nu in Kansrijk wonen, hij heeft werk en hierdoor meer structuur in zijn leven.

Als Armin deze plek niet gekregen had, was hij vermoedelijk meer gaan rondzwerven en waarschijnlijk terechtgekomen bij beschermd wonen. Daarnaast zou hij ook zijn baan zijn kwijtgeraakt en in de bijstand zijn gekomen.

Dit geldt ook voor medebewoner Sam. Sam heeft een autistische stoornis en komt uit een complexe thuissituatie waar hij weg moest. Kansrijk wonen bood hem de kans om meer structuur en overzicht te krijgen. Hij is op dit moment bezig zijn financiële problemen op te lossen.

Eva Petra Simon, Projectleider Kansrijk wonen



De transformatie van de Herberg betekent concreet dat een derde van de huidige populatie elders moet gaan wonen. Door deze transformatie van de Herberg moeten we alternatieve woonvormen realiseren in de stad en regio. Op dit moment zijn we daarover gezamenlijk (met partners en regiogemeenten) in overleg. Concrete voorstellen zijn geïnventariseerd en kunnen afhankelijk van de beschikbaar gestelde middelen worden gerealiseerd. De rode draad is maatwerk wat betreft woonoplossingen en opvang zo lokaal en kleinschalig mogelijk organiseren.

Voorbeelden van alternatieve woonvormen zijn: Kansrijk Wonen, Onder de Pannen, Skaeve Huse, Mannenhuis, Housing First Jongeren en Tijdelijke huisvesting voor economisch daklozen.

Kansrijk wonen is in 2020 gestart met een pilot in Zwolle en biedt tijdelijke huisvesting voor jonge mensen die zelfstandig willen wonen. Elke jongere wordt begeleid door een vrijwillige coach bij praktische zaken, zoals ondersteuning financiën, relaties en vrijetijdsbesteding. De jongere woont op kamers, samen met een of twee andere jongeren. Tevens is er een hoofdbewoner die een voorbeeldfunctie heeft, deze jongere wordt ondersteund door een professional.

Om intramurale zorg te voorkomen en passende ondersteuning te bieden is een aantal pilots in voorbereiding. Tevens is een groot woonproject in voorbereiding aan de Geert Grootestraat waarin vanaf april 2021 68 mensen met een hulpvraag kunnen wonen in betaalbare appartementen.



## 7 Communicatie

Het afgelopen half jaar stond op alle fronten in het teken van Corona en de beheersing van deze ziekte. Daardoor konden, zoals in de vorige rapportage aangegeven, een aantal geplande bijeenkomsten niet doorgaan. Er is via de huis-aan-huisbladen gecommuniceerd over de maatregelen die er genomen moesten worden. In die publicaties was ook aandacht voor de voorzieningen die altijd al beschikbaar zijn, maar waar nu misschien nog meer behoefte aan was. Denk bijvoorbeeld aan de hulp van de sociale raadslieden bij geldvragen, de ondersteuning van WIJZ met de kletslijn om hun verhaal kwijt te kunnen, de noodopvang voor kinderen van ouders met een cruciaal beroep.

Nu komen we langzaamaan in rustiger vaarwater en kunnen we in kleinere groepen weer samenkomen of via de digitale weg het gesprek voeren met onze partners, ervaringsdeskundigen en inwoners. We kiezen er bewust voor om geen grote bijeenkomsten te organiseren. We bekijken per thema, vraagstuk of per spoor wat er nodig is en passen maatwerk toe. Als het nodig is dan wordt dat in meerdere sessies gedaan. Zowel met interne als externe stakeholders.

Enkele voorbeelden:

- De visie op de sociale basis wordt dit najaar getoetst en verfijnd aan de hand van overlegtafels waarin met partners en ervaringsdeskundigen de visie aangescherpt wordt. Ook is het doel om de geformuleerde ambities verdere inhoudelijk in te vullen.
- Zorgbelang inventariseert onder cliënten van de GGZ waar zorg en ondersteuning in de ggz om draait en wat er nodig is voor deze cliënten om langer zelfstandig thuis te kunnen blijven wonen.
- Jeugdhulpaanbieders worden actief gestimuleerd om de transformatie richting andere en meer passende hulpvormen te maken met behulp van de inzet van de relatiemanager jeugdhulp en de gesprekken op de regionale transformatietafels met gemeentelijke toegangen, vertegenwoordigers van cliënten, jeugdhulpaanbieders en gecertificeerde instellingen waarbij resultaten worden afgesproken. Hierbij wordt nadrukkelijk ingezet op het betrekken van de context van de jeugdige om ook daar de hulp te organiseren en te versterken.
- We bekijken of we in navolging van de stadsdialoog Armoede ook een stadsdialoog over gezondheid kunnen organiseren. De stadsdialogen zijn de plek waar organisaties, vrijwilligers en inwoners samenkomen rond een thema.

Omdat we in de sporen vaak met dezelfde partners en organisaties te maken hebben, blijven we zoeken naar een goede balans en planning om te voorkomen dat we een te groot beroep op hun tijd en mankracht doen.

Om aan iedere Zwollenaar te laten zien en te informeren wat de visie en de bewegingen in de praktijk betekenen, brengen we per kwartaal een pagina in de Peperbus uit. Aan de hand van verhalen van inwoners en betrokken partners illustreren we het gedachtegoed uit de hervormingsagenda. Deze verhalen worden doorgeplaatst op de digitale kanalen van de gemeente Zwolle om het bereik te vergroten. De website [www.zwolle.nl/leven-in-zwolle](http://www.zwolle.nl/leven-in-zwolle) is de centrale plek waar deze verhalen, maar ook documenten en links naar andere organisaties te vinden is. Deze pagina is continue in ontwikkeling en wordt de komende periode steeds verder aangevuld en uitgebouwd.

Via de website [www.zwolle.nl/meldpuntregels](http://www.zwolle.nl/meldpuntregels) kan iedere Zwollenaar een regeling, administratieve last of overbodig voorschrift bij de gemeente aanmelden om te schrappen. Dit meldpunt is nog maar net in de lucht. In de volgende rapportage komen we terug op het aantal meldingen en het vervolg ervan.

## 8 Monitoring

### 1. Ontwikkeling monitoring sociaal domein gericht op bedrijfsvoering

De gemeente Zwolle beschikt al over veel bedrijfsvoeringgegevens. Het gaat daarbij om financiële gegevens en verbruiksgegevens. Deze gegevens staan momenteel in verschillende systemen opgeslagen. Daarom ligt de focus nu op een werkende ontsluiting tussen deze systemen waarbij beschikbare data sneller verwerkt en gepubliceerd kan worden. Hiervoor is intern een aantal (technische) ontwikkelingen nodig, die grootschalig zijn en daardoor op organisatieniveau invulling moeten krijgen.

In de tweede helft van 2020 brengen we de interne behoeftes en ontwikkelingen samen die nu op verschillende plekken in de organisaties leven. Van daaruit wordt integraal gewogen op welke manier de ontwikkeling van organisatiebrede monitoring en specifiek monitoring sociaal domein invulling krijgt.

In de tweede helft van 2020 en de eerste helft van 2021 willen we onderzoeken of we de gegevens die wij het CBS leveren ook intern kunnen bewerken voor gebruik. Zo hoeven wij niet meer op het CBS te wachten om lokale gegevens te publiceren en gebruiken.

### 2. Beter gebruik en verdere ontwikkeling bestaande monitoren en indexen

#### Ontwikkeling indexen

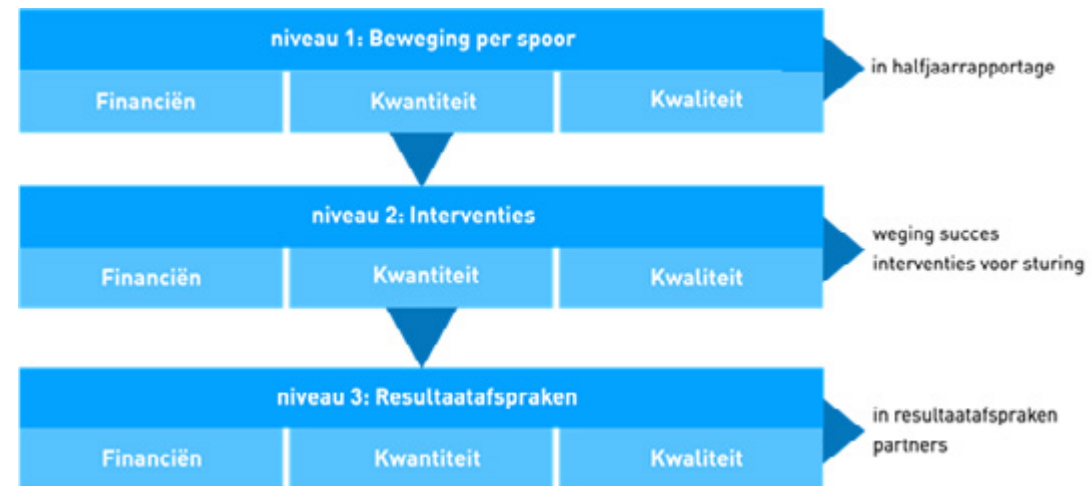
In de tweede helft van 2020 worden twee nieuwe indexen ontwikkeld, namelijk de Ouderenindex en de Kinderindex. Daarnaast onderzoeken we hoe de Jongerenindex doorontwikkeld kan worden na het wegvallen van een bron die in meer dan de helft van de huidige gegevens voorzag.

#### Ontwikkelen monitoring Hervormingsagenda

Hoewel we ons blijven ontwikkelen beschikken we dus ook al over veel gegevens. Tot nu toe werden deze gegevens vaak voor specifieke vraagstukken gebruikt waardoor er bijvoorbeeld gefocust werd op financiën in plaats van op verbruik (kwantiteit) en kwaliteit buiten het blikveld viel. Daarnaast zijn thema's vanuit verschillende niveaus te benaderen. Om de monitoring te structureren en oog te houden voor de verschillende niveaus en onderdelen hebben we in het afgelopen halfjaar een uitklapmodel ontwikkeld.

Het uitklapmodel bestaat uit drie niveaus, namelijk: de beweging per spoor, de interventies die nodig zijn om die beweging te maken en de resultaatafspraken (afspraken met partners/

concrete aanpakken). Op elk niveau is een toelichting nodig over financiën, kwantiteit en kwaliteit. Door met dit uitklapmodel te werken dwingen we onszelf om de bestaande data te gebruiken en wanneer deze ontbreken en een toelichting te geven.



In de halfjaar rapportage lichten we steeds de beweging per spoor toe. Hiervoor kiezen we per spoor een aantal indicatoren die teruggekoppeld worden zodra deze beschikbaar zijn. Deze indicatoren kunnen zowel op basis van periodieke metingen als doorlopende metingen zijn waardoor het in sommige gevallen langer duurt voor we nieuwe gegevens hebben. Om toch een actueel beeld te geven van de hervormingen vullen we deze "harde data" aan met incidentele metingen en kwalitatieve monitoring zoals omschreven in lijn 3. Naast een toelichting op de beweging per spoor (niveau 1) kan de raad in voorkomende gevallen op interventieniveau (niveau 2) bijgepraat worden. Denk hierbij aan voorbeelden van lopende interventies in de halfjaarrapportage of bijpraatsessies. Het resultaatniveau (niveau 3) is een detailniveau dat niet toegelicht wordt in de halfjaarrapportage, het gaat daarbij om afspraken met partners of de uitvoering van een aanpak. Het monitoren op deze drie niveaus, wat de komende tijd verder invulling zal krijgen, maakt betere sturing onderweg mogelijk en werkt daarmee risicobeperkend.

### 3. Ontwikkeling kwalitatieve en reflexieve monitoring

Naast "harde data" zoals omschreven in lijn 2 willen we gebruik maken van de kwalitatieve input uit de stad. Vooral bij het monitoren van de kwaliteit, dus de inhoudelijke beweging, is het essentieel om ervaringen van inwoners mee te nemen. Hiervoor zien we de participatieraad als een belangrijke gesprekspartner. Daarnaast zijn de partners in de stad een spreekbuis voor inwoners en onderzoeken we hoe we inwoners en cliënten verder kunnen bevragen.

We werken aan de ontwikkeling van een reflexieve monitorvorm. Zo leren we samen met onze partners en kunnen we bijsturen wanneer een beweging niet op gang komt. Dit doen we door in de gesprekken met partners de situatie te analyseren en te reflecteren op wat goed ging en wat beter kan. Voeding voor deze gesprekken is ook de context, in de vorm van data, kennis en ervaringen met oog voor verschillende belangen. Op basis van deze gesprekken kunnen we bijsturen. Op die manier ontstaat er een cyclus waardoor we blijven ontwikkelen.

In deze rapportage staan vooral nog de bepaalde indicatoren genoemd. In volgende rapportages denken we hier op de meeste onderdelen invulling aan te kunnen geven.

[Klik hier](#) voor een overzicht van de indicatoren per spoor die de beweging monitoren.

#### Weergave reflexief monitoren



Voor de halfjaarrapportage kiezen we dus voor een vorm van tellen en vertellen. Vanuit lijn 2, het gebruiken en ontwikkelen van (bestaande) monitoren en indexen, focussen we op cijfermatige indicatoren die veranderingen inzichtelijk maken. Deze gegevens vullen we aan met de ervaringen van het reflexief monitoren en het ophalen van verhalen en ervaringen van partners en inwoners.

## 9 Financiën hervormingsagenda

In de vorige rapportage presenteerden wij u het bijgestelde financiële kader voor de besparingen. Zie onderstaand.

Totaalopgave hervormingsagenda financieel 2021 - 2024					
	2020	2021	2022	2023	2024
2 Value Case Beschermd Wonen - Beschermd thuis	0,00	0,25	0,50	1,00	1,25
10 Beslag behoedzaamheidsmarge t.b.v. Wmo-voorzieningen		0,10	0,70	0,70	0,70
3 & 7 Toegang jeugd	0,35	0,35	0,35	0,35	0,35
8 & 9 Passende jeugdhulp/topsegment	0,50	0,95	2,25	2,80	3,40
<b>Besparing</b>	<b>0,85</b>	<b>1,65</b>	<b>3,80</b>	<b>4,85</b>	<b>5,70</b>
<b>Behoedzaamheidsmarge</b>	<b>2,00</b>	<b>1,25</b>	<b>0,80</b>	<b>1,05</b>	<b>1,80</b>

Spoor 2: WMO/ Beschermd wonen

Spoor 3: Jeugd

### Financiële voortgang Jeugd

In 2020 hebben we een besparing te halen van € 0,85 mln op jeugd. Hoewel we eind van het jaar pas de balans op kunnen maken, verwachten we op dit moment binnen de begroting te blijven en daarmee dus de besparing op jeugd te behalen.

Aan het einde van het eerste halfjaar 2020 kregen wij adviezen mee van KPMG voor het versterken van de valuecase op Jeugd en het meer gebruik maken van Zwolse inzichten daarbij. In navolging daarop werken we nu aan het aanscherpen van de lokale visie, zijn we de beoogde interventies nader aan het uitwerken en worden regionaal businesscase uitgewerkt die in het najaar gedeeltelijk invulling krijgen. Over deze regionale businesscases wordt u in een nota in het najaar geïnformeerd.

### Behoedzaamheidsmarge

We gaven in de vorige rapportage aan dat we de besparing op hulpmiddelen voorlopig ten laste laten komen van de behoedzaamheidsmarge aangezien deze niet meer in de inhoudelijke lijn van de hervormingsagenda past. Ook gaven wij aan nieuwe mogelijkheden te onderzoeken voor het alsnog besparen van deze € 0,7 mln. Wij hebben nog geen alternatief gevonden en verwachten die ook niet op korte termijn te vinden. Onder de huidige Corona-omstandigheden moeten we al flink aan de slag om de beoogde besparingen te realiseren. Zodra wij wel alternatieven zien, zullen wij dit direct aangeven in de rapportage of een separaat schrijven aan de raad.

Verder is besloten dat de behoedzaamheidsmarge in 2024 verlaagd wordt met € 1,0 mln. Daar is tegen die tijd voldoende zekerheid voor, waardoor we zelf die ruimte niet meer nodig hebben en dat creëert meer structurele ruimte voor andere bestedingen.

### Meerjarig perspectief

Dit jaar staat vooral in het teken van het meenemen van partners in onze visie en de (aanstaande) hervormingen. We merken nu al dat dat leidt tot nieuwe initiatieven en aanbod van partners die daar goed bij aansluiten. We zien dus de eerste bewegingen van de huidige A naar de gewenste situatie B. Dat betekent ook dat we in 2021 moeten zorgen dat B gebouwd wordt, om mensen vanuit A bijtijds een alternatief te kunnen bieden. Vandaar dat we voor 2021 incidentele investeringen vragen om dat te realiseren. Waar mogelijk bouwen we B natuurlijk vanuit de bestaande budgetten, maar zoals we al in het begin in de visie van de Hervormingsagenda schreven, gaan die verschuivingen zelden tegelijkertijd. Onderstaande bestedingsvoorstellen zijn onderdeel van het najaarsmoment en liggen daar voor voor besluitvorming. Besluitvorming in het najaarsmoment betreft alleen de jaarschijf 2021.

## Bestedingsvoorstellen

### A Programmakosten

De Hervormingsagenda is begin 2020 vastgesteld. Het programma loopt t/m 2023 om samen met de stad invulling te geven aan de beoogde inhoudelijke bewegingen. Zoals gebruikelijk bij een programma worden extra kosten gemaakt, omdat niet alle benodigde werkzaamheden en sturing voor de hervormingen binnen de reguliere bezetting passen. Naast de gebruikelijke kosten zoals programmamanagement en -ondersteuning, is ook budget gereserveerd voor de verdere ontwikkeling van de benodigde monitoring. Hierbij borgen we het bestaande als

fundament (ouderen-, kinder- en jongerenindex) en zoeken we naar nieuwe manieren om specifiek de effecten van de Hervormingsagenda te toetsen.

De kosten zullen vanaf 2022 afbouwen omdat de hervormingen uiteindelijk weer regulier beleid worden en het programma daarmee steeds verder afbouwt richting 2023. De kosten voor dit programma zijn in 2020 grotendeels gedekt vanuit de middelen die waren gereserveerd voor Collectivisering. Voor 2021 houdt deze dekking op en daarom is een nieuwe investering nodig om het programma te kunnen uitvoeren.

Om de resultaten van de Hervormingsagenda te halen moeten we inzetten op een nieuwe manier van werken, zowel intern als in afstemming met onze partners. Duurzaam investeren in de relatie met onze stakeholders en samen een nieuwe toekomst ontwerpen. Als we hiervoor alles al in huis hadden, hadden we het al gedaan. Het is daarom belangrijk dat we onszelf blijven uitdagen in, maar ook trainen op een nieuwe manier van denken en werken. Hiervoor zullen we ook geregeld experts inzetten om ons hierbij te ondersteunen.

Programmakosten HVA	Bedrag	Opmerkingen
2021	247.200	Eigenlijke kosten zijn 347.200, maar voor 2021 wordt 100.000,- gedekt uit vrijvallend scholingsbudget
2022	287.200	Kan nog niet aangevraagd worden doordat alleen incidenteel geld beschikbaar is.
2023	287.200	Idem

### B bestedingen Spoor 1: Sterke sociale basis

Daarnaast is een aantal investeringen nodig in de sociale basis om de beoogde bewegingen mogelijk te maken. Deze investeringen zijn verdeeld over de 3 ambities binnen spoor 1. U wordt hierover in een bijpraatsessie in oktober geïnformeerd:

#### 1. Inwoners hebben betekenisvolle sociale relaties en daginvulling

De investeringen binnen deze ambitie (€ 685.000 euro) dragen bij aan het versterken van de sociale basis en daarmee aan een verschuiving van zware naar lichte vormen van ondersteuning. Door dagbesteding te integreren binnen en te laten aansluiten op de

sociale basis kunnen we voor inwoners een toegankelijke en laagdrempelige daginvulling organiseren waardoor het beroep op duurdere individuele maatwerkvoorzieningen afneemt. De investeringen op dagbesteding zijn voor één jaar, omdat ze daarna uit het budget dagbesteding gefinancierd kunnen worden. Hierbij zoeken we de verbinding met de investeringen gericht op activiteiten van inwoners om maatschappelijk te participeren.

Daarnaast willen we met deze investeringen de inzet van opbouwwerkers continueren. In de begroting 2020 is besloten om te besparen op de extra inzet op vrijwilligerswerk en coördinatie hierop. Het afgelopen jaar is mede door Corona gebleken dat het realiseren van een besparing nu niet realistisch is, en er juist volop vraag naar en aanbod van vrijwilligers is. Continuering van de vrijwilligerssteunpunten is daarom noodzakelijk om te voorkomen dat deze extra inzet wegvalt, waardoor alsnog een beroep op duurdere ondersteuning wordt gedaan.





## 2. Inwoners zijn fit, vitaal en gezond

De investering binnen deze ambitie (€ 65.000) richt zich op sportparkmanagement. Als onderdeel van een sterke sociale basis zetten wij in op vitale sportaccommodaties. Sportparkmanagement levert hieraan een bijdrage door het versterken van de samenwerking tussen verenigingen op een sportpark, het leggen van een bredere verbinding met de wijk en samenwerking te zoeken met andere domeinen (onderwijs, gezondheid, zorg en welzijn). Middels deze investering krijgt SSZ de gelegenheid om sportparkmanagement het komende jaar te continueren én interne keuzes te maken om het na het komende jaar zelf uit reguliere middelen te financieren waardoor sportparkmanagement structureel onderdeel kan uitmaken van een sterke sociale basis.

## 3. Inwoners hebben goede en gelijke kansen op een zelfredzaam leven

We bevorderen kansengelijkheid voor kwetsbare inwoners en een inclusieve samenleving. De gemeente is verplicht om de afspraken uit het VN-verdrag Handicap na te leven. Dit vraagt extra inzet van Travers om activiteiten en werkzaamheden die hieruit voorkomen te ondersteunen. Investerings (€ 25.000) zijn nodig om extra inzet te continueren voor 2021. Naast inclusiviteit richten wij ons ook op diversiteit en gezien actuele ontwikkelingen in de samenleving is specifieke aandacht noodzakelijk om discriminatie en racisme tegen te gaan. Tot slot hebben we aandacht voor gelijke kansen voor kinderen die opgroeien in armoede. De gevraagde inzet op dit terrein wordt ingezet voor het structureel borgen hiervan bij bestaande partijen.

## C Flexibel schuiven met middelen voor sociale basis

Het sociaal domein is continu in beweging. Samen met de inwoners en partners in de stad werken wij aan de beweging van zwaar naar licht en vragen aan onze partners om buiten hun eigen 'schoot' te denken en samenwerking te zoeken met partners in de stad. Wij zien dat deze beweging tot stand komt en dat dit leidt tot verschuivingen binnen het Sociaal Domein over de bestaande schotten heen. Zo bouwen we voor dagbesteding een sterkere sociale basis in 2021, zodat een heel aantal inwoners die nu onder de dagbesteding vallen, in de sociale basis een plek vinden. Deze nieuwe werkwijze vraagt dat ook wij (financieel) flexibel kunnen inspelen op de veranderende vraag vanuit de samenleving, want die vraag valt niet altijd samen met onze begrotingscyclus.

Daarom hebben we afgesproken om bij het voorjaarsmoment 2021 met een voorstel te komen op welke wijze de (systematiek van) financiën de gewenste hervormingen binnen het Sociaal Domein kunnen ondersteunen of in ieder geval niet belemmeren. Daarmee zijn we op zoek naar een financiële vertaling van de beweging van zwaar naar licht.

Wij zullen middelen die we overhouden op maatwerkvoorzieningen (deels) moeten investeren aan de voorkant omdat de inwoners die minder gebruik maken van die maatwerkvoorzieningen wel een beroep doen op lichtere ondersteuning in de sociale basis. Eerder beschreven we al dat de kosten in het de sociale basis vaak uitgaan voor de besparingen op de maatwerkvoorzieningen. Onvoldoende ruimte om de sociale basis in te richten passend bij de (nieuwe) vraag van de inwoners van Zwolle, leidt tot een (blijvend) beroep op duurdere maatwerkvoorzieningen. Enige (financiële) flexibiliteit in de opbouw van een sterkere sociale basis is noodzakelijk om te voorkomen dat we elkaar 'gevangen' houden in bestaande structuren waardoor er geen ruimte is de voorkant goed in te richten en we de gewenste beweging niet voor elkaar krijgen.

Naast deze aanvraag voor projectkosten en Spoor 1 HVA vinden aparte aanvragen plaats voor anti-discriminatie en pilots voor spoor 4 en 5 van de HVA (A 029 Uitkering inzetten als loon en C 3.3.1 / 3.3.2. pilots B). Deze aanvragen sluiten inhoudelijk wel aan bij de lijn van de Hervormingsagenda.

## 10 Risicoprofiel hervormingsagenda

Het risicomanagement van de Hervormingsagenda vindt plaats in de context van het risicomanagement van het sociaal domein als geheel. Dit risicomanagement bevindt zich nog in de fase van ontwikkeling naar structuur en is nu nog met name gericht op financiële risico's, de methoden en instrumenten om deze te beheersen en op het onderhouden van een risicoregister in de vorm van een risicomatrix die 2 keer per jaar wordt geactualiseerd.

De risico's in het sociaal domein worden in de risicomatrix gescoord naar 4 onderdelen;

- 1 toegang/ open eindregelingen
- 2 verantwoording door derden
- 3 (onvoorspelbare) ontwikkeling van de rijksbudgetten
- 4 overige<sup>1</sup>

De scores leiden tot een kwalitatieve weging van het risico naar hoog, midden en laag en tevens vindt een kwantitatieve bepaling van de omvang van de risico's in euro's.

Het risicoprofiel van de hervormingsagenda is voor het eerst uitgesplitst naar de 5 sporen. Dit is een verbijzondering van het bestaande risicomanagement in het sociaal domein. De komende jaren zal dit risicomanagement verder worden ontwikkeld door het invoeren van expertteams en het inrichten van het risicomanagementproces volgens de ISO 31000 standaard.

In toekomstige rapportages zullen we alleen veranderingen in de profielen rapporteren.

### Risicoprofiel spoor 1: Sterke sociale basis

In de context van dit spoor gaat het vrijwel uitsluitend om gesubsidieerde activiteiten zowel nu als ook na de hervorming. Voor gesubsidieerde activiteiten is er een subsidieplafond. De toegang tot deze activiteiten wordt gereguleerd op basis van het beschikbaar budget.

Hoewel er voor dit spoor geen besparingsdoel is gesteld en het financieel risico voor dit spoor zelf laag is, heeft dit spoor grote invloed op de andere sporen binnen de hervormingsagenda. Het doel is een sterke sociale basis waardoor het gebruik van de duurdere maatwerkvoorzieningen wordt voorkomen. De vorderingen binnen dit spoor zijn dus randvoorwaardelijk om de besparingen in de andere sporen te kunnen realiseren. Door het vergroten van de efficiency en effectiviteit door meer samenhang in aanbod, initiatieven en dienstverlening willen wij de komende periode de sociale basis verder versterken. Het feit dat de sociale basis niet alleen middels structurele subsidie wordt gefinancierd maar ook

deels middels incidentele subsidies die eind van dit jaar aflopen, leidt op de korte termijn tot een risico voor de continuïteit van (een deel van) de sociale basis en daarmee tot een risico voor het realiseren van de besparingen binnen de hervormingsagenda. Vandaar de investeringsaanvraag voor de begroting 2021 vanuit spoor 1 van de hervormingsagenda.

### Risicoprofiel spoor 2 WMO: Van beschermd wonen naar beschermd thuis

Beschermd wonen is een gesubsidieerde activiteit met een subsidieplafond. De toegang tot beschermd wonen (aantal beschikbare plekken) wordt gereguleerd op basis van het beschikbaar budget.

Voor dit spoor is een besparingsdoel gesteld oplopend naar € 1,25 mln. in 2024 gebaseerd op de omzetting van 90 plekken beschermd wonen naar beschermd thuis. De onzekerheid van de ontwikkeling van het rijksbudget en de verplichting tot samenwerking in de regio, die ook na de doordecentralisatie blijft bestaan, maakt het ongewis of het te realiseren besparingsdoel in deze context ook haalbaar blijft. Hoewel de kosten van beschermd thuis aantoonbaar lager zijn, zijn de beschikbaarheid van voldoende passende woonruimten en de beperkingen die het rijksbeleid ons oplegt, extra uitdagingen om voldoende plekken voor beschermd thuis te kunnen realiseren.

### Risicoprofiel spoor 3 Jeugd: Herstel in het gewone leven

De activiteiten die de gemeente uitvoert in het kader van de Jeugdwet worden voor een voornaam deel beïnvloed door het open einde karakter van de Jeugdwet, waarbij de toegang voor een belangrijk deel ligt bij de door de Jeugdwet aangewezen verwijzers (huisartsen, medisch specialisten, jeugdartsen GGD, gecertificeerde instellingen en rechters).

Voor dit spoor is een besparingsdoel gesteld oplopend naar € 3,75 mln. in 2024. De hervorming richt zich vooral op het voorkomen van duurdere vormen van jeugdzorg en het vergroten van de grip op de toegang door het verbeteren van de samenwerking met de huisartsen, de gecertificeerde instellingen en het onderwijs. Het is vanuit financieel oogpunt uitermate lastig inzichtelijke te maken of de investeringen in de sociale basis en vroegsignalering bij het onderwijs ook leiden tot besparingen door een lager beroep op duurdere jeugdzorg. Met het monitoringsstelsel dat voor de Hervormingsagenda wordt ontwikkeld wordt getracht tot een betere onderbouwing te komen van de veronderstelde causaliteit.

<sup>1</sup> Waaronder met name de risico's als gevolg van de Coronacrisis.

Daarbij moet opgemerkt worden dat in het leven van jeugdigen ook diverse onvoorspelbare en niet-beïnvloedbare factoren de behoefte aan jeugdhulp beïnvloeden. Tevens vertroebelen autonome ontwikkelingen zoals de ontwikkeling van de zorgvraag en de stijging van de tarieven het financiële beeld. Ook al leiden de hervormingen tot besparingen dan nog kan dit teniet worden gedaan door deze autonome ontwikkelingen waardoor ook het effect van de hervormingen in absolute en relatieve zin niet tot uitdrukking komen in lagere uitgaven voor de jeugdzorg.

### Risicoprofiel spoor 4 Participatie: verzilveren potentie

Het participatiebudget bestaat uit een budget voor bijstandsuitgaven en een budget voor participatie en re-integratie activiteiten. Het budget voor bijstandsuitgaven wordt door het Rijk gefinancierd vanuit een specifiek uitkering, de BUIG. Het budget voor participatie en re-integratie activiteiten is onderdeel van de algemene uitkering.

Hoewel er voor dit spoor geen besparingsdoel is gesteld is dit spoor randvoorwaardelijk voor het realiseren van de financiële besparingen in de andere sporen. Wij zijn ervan overtuigd dat elke inwoner gebaat is bij een actieve rol in de samenleving, op zijn/haar eigen niveau. Activering is de motor van herstel en kan werken als een vliegwiel waardoor het beroep op zorg en waar mogelijk de bijstand kan verminderen. Middels het vergroten van de efficiency en effectiviteit door meer samenhang in aanbod, initiatieven en dienstverlening tussen de ondersteuning vanuit de participatiewet, de sociale basis en de begeleiding vanuit Wmo/Jeugd willen wij de (maatschappelijke) participatie van inwoners vergroten waardoor het beroep op de bijstand en/of zorg wordt verminderd. Door de toename van het aantal bijstandsgerechtigden zien we een risico omdat met dezelfde mensen en middelen meer inwoners bediend moeten worden. Dat kan ook voor een afname in kwantiteit of kwaliteit zorgen omdat hetzelfde aantal adviseurs meer mensen naar werk moet begeleiden.

### Risicoprofiel Spoor 5: Wonen als sleutelfactor

De gemeente biedt inwoners allerlei materiële voorzieningen zoals woningaanpassingen, hulpmiddelen en vervoersvoorzieningen zodat zij zo lang als mogelijk zelfstandig kunnen blijven wonen. De regelingen voor het verkrijgen van deze voorzieningen heeft een open-einde karakter en de toegang ligt bij het sociaal wijkteam. Voor dit spoor is geen besparingsdoel gesteld. Het doel is om woonvragen en zorgvragen zoveel als mogelijk met elkaar in balans te brengen zodat inwoners zo lang mogelijk zelfstandig kunnen blijven wonen. Hoewel er voor dit spoor geen besparingsdoel is gesteld is dit spoor essentieel voor het realiseren van de financiële besparingen in de andere sporen.

Het realiseren van betaalbare huisvesting is een voorwaarde om uitstroom uit beschermd wonen te realiseren en instroom te voorkomen. Indien er onvoldoende betaalbare en geschikte woningen voor deze doelgroep beschikbaar komen, stagneert de uitstroom en zal de druk op beschermd wonen toenemen.

Wij signaleren een risico in hoeverre we met samenwerkende partners in staat zijn om op korte termijn, dan wel langere termijn woningen of woonvormen beschikbaar te maken om de in- en uitstroom uit BW en MO terug te dringen. Extra woningen beschikbaar stellen in de huidige voorraad gaat ten koste van het reguliere woningbezit en heeft invloed op de slagingskans van een "reguliere" woningzoeker. Hierin zullen keuzes gemaakt moeten worden.

Er is een tekort aan betaalbare woningen. Meer woningen beschikbaar stellen aan bijvoorbeeld jongeren betekent minder woningen beschikbaar voor anderen, maar ook minder huurinkomsten voor de corporaties i.v.m. toepassen kwaliteitskortingsgrens. Woningcorporaties kunnen besluiten om moverende redenen om de ruimte om af te wijken van passend toewijzen elders in te zetten, waardoor minder woonruimte voor deze doelgroep ontstaat en de druk op beschermd wonen alsnog blijft bestaan. Daarnaast vraagt de leefbaarheid in de wijk om extra aandacht als de kwetsbaarheid in de wijk toeneemt. Ook hier zullen afspraken over gemaakt moeten worden, dit kan mogelijk een financieel vraagstuk met zich meebrengen.



Bijlage 1  
**Indicatoren per spoor**

## Beweging Spoor 1 De Sterke Sociale Basis

	Verwachting	Indicator	
<b>Financiën</b>	Er ligt geen besparingsopdracht in spoor 1. De sociale basis wordt versterkt door een verschuiving van financiën van zwaar naar licht.		
<b>Kwantiteit</b>	Inwoners naar geboortjaar en ingedeeld in een aantal levensfasen.	Inwoneraantallen (per geboortjaar) + levensfase.	
	Inwoners met moeite met de Nederlandse taal.	Laaggeletterdheid.	
	Beroepsbevolking van Zwolle.	Bijstand, WW, uitkeringen, arbeidsongeschiktheid t.o.v. totale beroepsbevolking.	
	Kortwonend in Nederland.	Statushoudes/nieuwkomers, woont korter dan 2 jaar in Nederland.	
	Inwoners met een lichamelijke of psychische beperking.	Mensen die gebruik maken van een Wmo voorziening (opgesplitst).	
	Inwoners die vrijwilligerswerk doen.	Vrijwilligerswerk (%).	
	Inwoners die zich inzetten voor een ander.	Mantelzorg (%).	
	Inwoners met lage inkomens.	Minima.	
	Inwoners met (problematische) schulden.	Schulden.	
	Aantal mensen dat onvoldoende beweegt.	Beweegnorm.	
<b>Kwaliteit</b>	Inwoners ervaren dat ze in een inclusieve stad wonen en gelijke kansen hebben.	Sociale cohesie.	
	Inwoners ervaren dat ze een zinvolle dagbesteding hebben en betekenisvolle sociale contacten hebben.	Sociale participatie.	
	Inwoners zijn tevreden over de accommodaties voor sociale activatie.	Aanwezigheid sociale voorzieningen.	
	Inwoners zijn tevreden over de activiteiten die geboden worden.	Tevredenheid met sociale voorzieningen.	
	Inwoners zijn zoveel mogelijk fit en gezond.	Ervaren gezondheid.	
	Van apart naar gewoon	Dit is de gedachte achter preventie. We willen mensen die specialistische zorg nodig hebben zoveel mogelijk ondersteuning bieden in normale situatie (dagbesteding).	Nader te bepalen.
	Van deelprobleem naar totaaloplossing	Collectief aanbod, bv daginvullingen dichtbij georganiseerd en niet op specifieke doelgroepen gericht (inclusiever).	Nader te bepalen.
	Van zorgen voor naar zorgen dat		
	Van individuele zorg naar samenbrengen van vragen	We gaan het aanbod/ondersteuning integraal organiseren.	

## Beweging Spoor 2 WMO: Van Beschermd wonen naar beschermd thuis

		Verwachting	Indicator
<b>Financiën</b>	Beschermd wonen	Daling kosten.	PxQ uit subsidierapportage.
	Begeleid wonen	Eerst stijging kosten, later daling kosten.	PxQ uit subsidierapportage.
	Beschermd thuis	Stijging kosten.	PxQ voor de nog te ontwikkelen ambulante ondersteuning.
<b>Kwantiteit</b>	Beschermd wonen	Afname instroom.	Instroom regionaal en lokaal.
	Begeleid wonen	Eerst toename later afname.	Instroom regionaal en lokaal.
	Beschermd thuis	Toename.	Gebruik van nog te ontwikkelen ambulante ondersteuning.
<b>Kwaliteit</b>	Beschermd wonen	Latere instroom.	Lastig te vertalen naar cijfers, mogelijk valt dit op te halen uit gesprekken.
		Daling aantal wachtenden.	Wachlijsten.
	Begeleid wonen	Kortere doorlooptijden.	Gemiddelde doorlooptijd (instroom-uitstroom).
	Beschermd thuis	Beschermd thuis is nog in ontwikkeling. Het is de bedoeling dat de ervaringen van cliënten en begeleiders gemonitord worden.	Nog in ontwikkeling.
	Van apart naar gewoon	Eerst een beweging van beschermd wonen naar begeleid wonen en vervolgens van begeleid wonen naar beschermd thuis. Inwoner maakt zoveel mogelijk gebruik van regulier aanbod.	Te zien aan instroom en uitstroomgegevens beschermd wonen, begeleid wonen en beschermd thuis (te ontwikkelen ambulante trajecten).
	Van deelprobleem naar totaaloplossing	Inwoner blijft zoveel mogelijk thuis en maakt waar mogelijk gebruik van regulier aanbod (sociale basis, Wmo etc.). Dit onderdeel loopt door de verschillende sporen.	Instroom van inwoners met psychische kwetsbaarheid in (algemene) voorzieningen of maatwerkvoorzieningen (spoor 1, 4 en 5)
	Van zorgen voor naar zorgen dat	We zien dit als een randvoorwaarde. Wanneer dit goed gaat verwachten we dat cliënten in staat zijn hulp in te roepen wanneer nodig. We verwachten dat het beter kan wanneer er veel signalen over personen met verward gedrag binnen komen.	Signalen over personen met verward gedrag in de wijk, mate waarin cliënt en organisatie zich geaccepteerd voelen in de wijk.
Van individuele zorg naar samenbrengen van vragen	Het samenbrengen van vragen loopt door de sporen heen		

## Beweging Spoor 3 Jeugd: Herstel in het gewone leven

	Misie	Elementen	Verwachting	Indicator
Financiën	Preventie We versterken de eigen kracht en samenkracht van kinderen, jongeren en ouders/verzorgers zelf én het opvoedklimaat rond gezinnen, in wijken en op scholen in Zwolle.	Krachtige doorgaande ontwikkellijn	Een krachtige doorgaande ontwikkellijn voorkomt leerachterstanden en bevordert participatie en zelfredzaamheid.	Verminderd beroep op jeugdhulp, aantal cliënten, omvang en duur van trajecten (niet te specificeren).
		Kleine problemen verhelpen om grote problemen te voorkomen	We verwachten een toename in kosten voor lichte (collectieve) ondersteuning. We verwachten een afname in de kosten voor zwaardere ondersteuning/hulp.	Verminderd beroep op jeugdhulp, aantal cliënten, omvang en duur van trajecten (niet te specificeren).
		Versterken normalisering	Collectieve ondersteuning waardoor niet alleen het individu geholpen wordt, maar ook de groep als geheel baat heeft bij de ondersteuning.	Afname minder individuele voorzieningen binnen de groep.
		Versterken weerbaarheid	We verwachten dat hogere weerbaarheid leidt tot kansgelijkheid en minder vraag naar jeugdhulp.	Verminderd beroep op jeugdhulp, aantal cliënten, omvang en duur van trajecten (niet te specificeren).
	Toegang Door optimaal aan te sluiten bij het leven en het netwerk van de jeugdigen en hun ouders en uit te gaan van de hulpvragen die zij hebben, komen we tot de best passende hulp en borgen we tevens dat jeugdhulp ook beschikbaar blijft waar nodig.	Netwerk betrekken bij verheldering hulpvraag	Door vaker met het netwerk naar een duurzame oplossing te zoeken verwachten we vaker passende en minder jeugdhulp.	Verminderd beroep op jeugdhulp, aantal cliënten, omvang en duur van trajecten (niet te specificeren). Toename van inzet familiegroepsplan en netwerkversterkende methodes.
		Een gezin een plan	Het SWT gebruikt al netwerk versterkende methoden en familiegroepsplannen. We verwachten vanuit spoor 3 geen vernieuwingen en komen hier op terug in spoor 6.	N.v.t.
		Samenwerken & afstemmen met derde verwijzers	Werken vanuit gedeelde visie, soepele afstemming tussen SWT en verwijzer. Vaker passende jeugdhulp die vaker ambulante is, effectiever is en korter duurt. Daardoor ook minder vaak herhaald beroep op jeugdhulp. (tussenstap voor passend en effectief).	Toename ambulante hulp, minder vaak verblijf. Minder vaak herhaald beroep. Gevarieerdere inzet van jeugdhulp vanuit met name de GI's.
	Jeugdhulp Daar waar jeugdhulp nodig is, wordt deze snel en passend, en niet zwaarder en langer dan nodig geboden.	Passend & effectief	Meer en verbeterde vormen van intensieve ambulante jeugdhulp, waardoor minder jeugdhulp met verblijf nodig is.	Afname jeugdhulp met verblijf. Toename ambulante.
		Tijdig	Effectievere jeugdhulp, kortere wachttijden en minder overbruggingszorg.	Wachttijden omlaag, minder overbruggingszorg.
		Zoveel mogelijk in het gewone leven.	Vaker ambulante, minder vaak verblijf.	Ambulante en verblijf gebruik (PxQ).

	Misie	Elementen	Verwachting	Indicator
Kwantiteit	Preventie We versterken de eigen kracht en samenkracht van kinderen, jongeren en ouders/verzorgers zelf én het opvoedklimaat rond gezinnen, in wijken en op scholen in Zwolle.	Krachtige doorgaande ontwikkellijn	Een krachtige doorgaande ontwikkellijn voorkomt leerachterstanden en bevordert participatie en zelfredzaamheid.	Voortijdig schoolverlaten, zittenblijvers.
		Kleine problemen verhelpen om grote problemen te voorkomen	We verwachten een meer gebruik van lichte (collectieve) ondersteuning. We verwachten een lager gebruik van zwaardere hulp.	Meer lichte trajecten, minder zware/dure trajecten.
		Versterken normalisering	Door jongeren waar mogelijk collectief te ondersteunen is hulp effectiever en duurzamer omdat het wordt geboden in eigen context (bv klas).	Minder individuele trajecten en meer collectieve ondersteuning.
		Versterken weerbaarheid	Gerichte preventieve ondersteuning vergroot de weerbaarheid, we verwachten daardoor een lager gebruik van jeugdhulp.	Inzet van preventieve projecten in de klas. Afname individuele jeugdhulptrajecten (niet te specificeren).
	Toegang Door optimaal aan te sluiten bij het leven en het netwerk van de jeugdigen en hun ouders en uit te gaan van de hulpvragen die zij hebben, komen we tot de best passende hulp en borgen we tevens dat jeugdhulp ook beschikbaar blijft waar nodig.	Netwerk betrekken bij verheldering hulpvraag	We verwachten dat dit leidt tot duurzamere en effectievere inzet van jeugdhulp alsmede een normalisatie waarbij niet alles opgelost wordt met professionele hulpverlening (bv. Met hulp uit netwerk).	Minder herhaald beroep op jeugdhulp. Kwalitatief in beeld brengen in hoeverre minder jeugdhulp is ingezet dankzij het betrekken van het netwerk bij verheldering hulpvraag.
		Een gezin een plan	Door met een gezin een plan te werken verwachten we minder stapeling van ingezette trajecten.	Afname van aantal gestapelde trajecten. Toename aantal gezinsplannen.
		Samenwerken & afstemmen met derde verwijzers	Door te investeren in de samenwerking met huisartsen en GI's, verwachten we dat die partijen passender en effectiever verwijzen. Daarmee verwachten we ook een toename van ambulante jeugdhulp en afname van jeugdhulp met verblijf.	Een afname van verwijzingen naar jeugdhulp met verblijf vanuit GI's. Kortere trajecten en inclusief minder herhaald beroep.
	Jeugdhulp Daar waar jeugdhulp nodig is, wordt deze snel en passend, en niet zwaarder en langer dan nodig geboden.	Passend & effectief	Wegens beperkte invloed na toewijzing vanuit derde verwijzers en op de professionele uitvoering verwachten we hier beperkt effect. Mogelijk draagt het bij aan minder herhaald beroep.	Afname herhaald beroep.
		Tijdig	Door jeugdhulp tijdig in te zetten, voorkomen we verergering van problemen en leidt de hulpverlening zo snel mogelijk tot resultaat.	Op basis van cliëntervaringsonderzoek jeugd over snelheid geboden hulp.
		Zoveel mogelijk in het gewone leven.	We verwachten effectievere en duurzame jeugdhulp geboden in de context van de jongeren. Daarnaast verwachten we door kleine problemen te verhelpen grote problemen te voorkomen.	Vaker ambulante, minder met verblijf. Minder herhaald beroep op jeugdhulp.



	Misie	Elementen	Verwachting	Indicator
Kwaliteit	Preventie We versterken de eigen kracht en samenkracht van kinderen, jongeren en ouders/verzorgers zelf én het opvoedklimaat rond gezinnen, in wijken en op scholen in Zwolle.	Krachtige doorgaande ontwikkellijn	Een krachtige doorgaande ontwikkellijn voorkomt leerachterstanden en bevordert participatie en zelfredzaamheid.	Minder jeugdigen met achterstand in het onderwijs. Verminderd beroep op jeugdhulp, aantal cliënten, omvang en duur van trajecten (niet te specificeren).
		Kleine problemen verhelpen om grote problemen te voorkomen	We verwachten een toename van lichte (collectieve) ondersteuning. We verwachten een afname van de zwaardere ondersteuning/hulp. Dit vermindert de zorgafhankelijkheid.	Verminderd beroep op jeugdhulp, aantal cliënten, omvang en duur van trajecten (niet te specificeren).
		Versterken normalisering	Collectieve ondersteuning waardoor niet alleen het individu geholpen wordt, maar ook de groep als geheel baat heeft bij de ondersteuning.	Kwalitatief ervaringen ophalen.
		Versterken weerbaarheid	We verwachten dat hogere weerbaarheid leidt tot kansengelijkheid en minder vraag naar jeugdhulp.	Minder jeugdigen met achterstand in het onderwijs. Verminderd beroep op jeugdhulp, aantal cliënten, omvang en duur van trajecten (niet te specificeren).
	Toegang Door optimaal aan te sluiten bij het leven en het netwerk van de jeugdigen en hun ouders en uit te gaan van de hulpvragen die zij hebben, komen we tot de best passende hulp en borgen we tevens dat jeugdhulp ook beschikbaar blijft waar nodig.	Netwerk betrekken bij verheldering hulpvraag	Door vaker met het netwerk naar een duurzame oplossing te zoeken verwachten we vaker passende en minder jeugdhulp.	Op basis van cliëntervaringen met het SWT, cliënt moet zich gehoord voelen. Afname van omvang en duur van trajecten.
		Een gezin een plan	Het SWT gebruikt al netwerk versterkende methoden en familiegroepsplannen. We verwachten vanuit spoor 3 geen vernieuwingen en komen hier op terug in spoor 6.	N.v.t. Komen we later op terug in spoor 6.
		Samenwerken & afstemmen met derde verwijzers	Werken vanuit gedeelde visie, soepele afstemming tussen SWT en verwijzer. Vaker passende jeugdhulp die vaker ambulante is, effectiever is en korter duurt. Daardoor ook minder vaak herhaald beroep op jeugdhulp. (tussenstap voor passend en effectief).	Medewerkers van betrokken organisaties ervaren zelf een betere samenwerking en weten elkaar te vinden. Kwalitatief ervaringen van professionals ophalen.
	Jeugdhulp Daar waar jeugdhulp nodig is, wordt deze snel en passend, en niet zwaarder en langer dan nodig geboden.	Passend & effectief	We verwachten nieuwe vormen van ambulante jeugdhulp te ontwikkelen zodat jeugdhulp passender en minder vaak met verblijf is.	Effectiviteit vanuit cliëntervaringsonderzoek.
		Tijdig	Door jeugdhulp tijdig in te zetten, voorkomen we verergering van problemen en leidt de hulpverlening zo snel mogelijk tot resultaat.	Op basis van cliëntervaringsonderzoek jeugd over snelheid geboden hulp.
		Zoveel mogelijk in het gewone leven.	Door vaker de jeugdhulp in het gewone leven in te zetten, verwachten we beter passende en minder (zware) jeugdhulp.	Combinatie van cliëntervaringsonderzoek en ervaringen ophalen.

## Beweging Spoor 4 Participatie: Verzilveren van potentie

		Verwachting	Indicator
<b>Financiën</b>		Voor dit spoor geldt geen financiële taakstelling. Wel is er een mogelijkheid dat de andere manier van werken leidt tot een besparing op de bedrijfsvoering.	N.v.t. Tenzij een toelichting mogelijk is op basis van de experimenten.
<b>Kwantiteit</b>		We verwachten een beperkte groep te bereiken met de experimentele aanpakken. We benoemen daarom het aantal deelnemers per cluster/aanpak.	Aantal deelnemers per cluster en/of aanpak (ook als % van totale doelgroep van cluster).
<b>Kwaliteit</b>		Op basis van de evaluatie van de verschillende experimentele aanpakken koppelen terug.	Deels doen we dit cijfermatig en deels doen we dit d.m.v. het ophalen van ervaringen van deelnemers en professionals.
	Van apart naar gewoon	We verwachten dat de geclusterde aanpakken (integrale toegang, totaaloplossing en laagdrempelige werkplekken) bijdragen aan een beweging van apart naar gewoon. Op basis van de evaluatie van de verschillende experimentele aanpakken koppelen terug.	
	Van deelprobleem naar totaaloplossing	We verwachten dat (onderdelen van) de geclusterde aanpakken (integrale toegang, totaaloplossing en laagdrempelige werkplekken) bijdragen aan een beweging van deelprobleem naar totaaloplossing. Op basis van de evaluatie van de verschillende experimentele aanpakken koppelen terug.	
	Van zorgen voor naar zorgen dat	We verwachten dat (onderdelen van) de geclusterde aanpakken (integrale toegang, totaaloplossing en laagdrempelige werkplekken) bijdragen aan een beweging van zorgen voor naar zorgen dat. Op basis van de evaluatie van de verschillende experimentele aanpakken koppelen terug.	
	Van individuele zorg naar samenbrengen van vragen	We verwachten dat minimaal één aanpak bijdraagt aan de beweging van individuele zorg naar samenbrengen van vragen. Op basis van de evaluatie van de verschillende experimentele aanpakken koppelen terug.	

## Beweging Spoor 5 Wonen als sleutelfactor

		Verwachting	Indicator
<b>Financiën</b>	Gevolgen extramuralisering	We verwachten een beweging van intramurale zorg (beschermd wonen & maatschappelijke opvang) naar wonen in de wijk. We willen daarbij ook de balans tussen regio en stad monitoren.	Afname kosten beschermd wonen, toename van gebruik en kosten in de te ontwikkelen tussenvormen begeleid wonen en beschermd thuis met bijbehorende ambulante hulp.
	Wmo woningen	Meer doorstroom op de woningmarkt zou tot minder of minder dure woningaanpassingen moeten leiden.	Afname kosten Wmo woningaanpassing.
	Langer zelfstandig wonen	(Doorstroom naar) Levensloopbestendige woningen. Door maatwerk langer zelfstandig kunnen wonen en niet hoeven verhuizen naar een intramurale voorziening.	Effect zichtbaar op minder woningaanpassingen Wmo en minder instroom intramurale voorziening.
	Jongerenhuisvesting	Door het ontwikkelen van alternatieve woonconcepten hoeft een deel van de jongeren niet meer in te stromen in intramurale voorzieningen.	Beschermd wonen kosten voor jongeren tot 23 nemen af. Kosten voor nog te ontwikkelen product (ambulante traject van jongere).
<b>Kwantiteit</b>	Gevolgen extramuralisering	Toename vraag naar woningen bv voor beschermd thuis en tussenvormen.	Afname beschermd wonen, toename tussenvormen en toename gebruik van te ontwikkelen ambulante trajecten voor beschermd thuis.
	Wmo woningen	Bij meer doorstroom verwachten we minder Wmo woningaanpassingen.	Afname Wmo woningaanpassingen,
	Langer zelfstandig wonen	(Doorstroom naar) Levensloopbestendige woningen	Toename van doorstroom en meer mensen wonen in levensloopbestendige woning.
	Jongerenhuisvesting	Door het ontwikkelen van alternatieve woonconcepten hoeft een deel van de jongeren niet meer in te stromen in intramurale voorzieningen.	Aantal deelnemers van pilots en het aantal woningen.

		Verwachting	Indicator
Kwaliteit	Gevolgen extramuralisering	Voldoende sterke basis die preventief zorg voorkomt of aanvullend is op de zorg waardoor mensen (langer) zelfstandig kunnen wonen.	Is er beweging van beschermd wonen naar beschermd thuis (indicatoren spoor 2), is er voldoende sterke basis (indicatoren spoor 1) aanvullend: balans in de wijk (onrust), sociale veerkracht in de wijk, mate waarin cliënt en organisatie zich geaccepteerd voelen in de wijk, ruimtelijke uitsortering (type huizen en SES), kwetsbare doelgroepen verspreid over de stad, passendheid van woning.
	Wmo woningen	Een geschikte woning verbetert de kwaliteit van het leven. Keuzemogelijkheden moeten beschikbaar zijn zodat mensen in een geschikte kunnen woning wonen. Dit verbetert de kwaliteit van het leven.	Minder wachttijd (zowel voor type woning als de aard van de aanpassing).
	Langer zelfstandig wonen	Er zijn voldoende geschikte woningen	Divers woningaanbod.
	Jongerenhuisvesting	Door het ontwikkelen van alternatieve woonconcepten hoeft een deel van de jongeren niet meer in te stromen in intramurale voorzieningen.	Ervaring van jongeren en begeleiders, instroom beschermd wonen en maatschappelijke opvang is afgenomen. Duurzame uitstroom meten, na x jaar wonen de jongeren nog steeds zelfstandig al dan niet met begeleiding.