



voortgang

Zwolle

Halfjaarrapportage Sociaal Domein

Hervormingsagenda 2e helft 2020

Inhoudsopgave

1	Inleiding	3
2	Spoor 1 Sterke Sociale Basis	6
3	Spoor 2 Wmo: Van Beschermd Wonen naar Beschermd Thuis	10
4	Spoor 3 Jeugd: Herstel in het gewone leven	14
5	Spoor 4 Participatie: Het potentieel verzilveren	20
6	Spoor 5 Wonen als sleutelfactor	25
7	Spoor 6 Eén gezin, één plan	30
8	Communicatie	32
9	Monitoring	33
10	Financiën	34
11	Risicoprofielen	37

1 Inleiding

Op het moment dat wij starten met deze halfjaarrapportage, is de avondklok een gegeven, het verlangen naar weer volledig naar school gaan en een terras bezoeken groot en is bij de meeste mensen in Nederland de rek eruit. Onze inwoners maar ook wijzelf zijn aan het worstelen met de combinatie van thuiswerken en kinderen op gang houden met hun schoolwerk. Ondernemers teren in op hun reserves of zijn daar allang doorheen omdat ze niet open of aan de slag kunnen. Kinderen lopen achterstanden op met hun schoolwerk en in menig huis lopen de spanningen geregeld op. De invloed van corona is onontkoombaar.

Tegelijkertijd zijn we hard aan het werk om er het beste van te maken en zien we onze partners met een onuitputbare creativiteit aangepaste vormen vinden om de inwoners die dat nodig hebben te (blijven) ondersteunen, bijgestaan door een scala aan burgerinitiatieven.

Onder deze bijzondere omstandigheden presenteren wij u in aansluiting op het Voorjaarsmoment 2021 de derde halfjaarrapportage Sociaal Domein waarin wij rapporteren over de voortgang van de Hervormingsagenda in het tweede halfjaar van 2020 en vooruitblikken naar 2021.

Zoals u inmiddels van ons gewend bent, informeren wij u via de zes sporen. Voor de eerste vijf sporen vindt u naast het bekende geactualiseerde overzicht, de inhoudelijke stand van zaken en een vooruitzicht welke resultaten we beogen in 2021.

Eind 2020 is een onderzoek uitgevoerd naar integraal werken in het kader van spoor 6: één gezin, één plan. De eerste

bevindingen en volgende stappen vindt u terug in deze rapportage.

In onze vorige rapportage was de invloed van corona nog vrij beperkt en zagen we weinig invloed op de beoogde hervormingen. Inmiddels zijn de gevolgen niet meer te ontkennen. In de verschillende sporen en bij de financiële update zult u lezen dat corona invloed heeft op de zorgvraag en dat het uitstel van landelijke besluiten direct onze oorspronkelijke planning, resultaten en beoogde besparingen raken. Dat vraagt van ons om kritisch naar onze planning en prognoses te kijken en die bij te stellen waar nodig. In deze rapportage een eerste aanzet daartoe. In het najaarsmoment komen we met een meer precieze en onderbouwde bijstelling naar aanleiding van de laatste cijfers en gegevens die in de komende maanden worden verzameld en geanalyseerd.

Verder merken we dat hoe meer we de hervormingen realiseren, hoe meer we aanlopen tegen in- en externe (belonings)systemen die niet ondersteunend zijn. Dat is geen verrassing, want veranderingen zijn op papier altijd overzichtelijker dan in de praktijk. Dat vraagt wel een nog betere afstemming met partners en interne afdelingen, maar ook duidelijkheid in sturing, kaders en een gedeeld beeld van het eindresultaat.

Intern bekijken we de mogelijkheden om de financiële systematiek meer ondersteunend te laten zijn aan de inhoudelijke beweging die we willen realiseren. Dit komt ook terug in de PPN 2022-2024.

Voor onze partners in de Sociale Basis, het jeugddomein en bij Beschermd Wonen, zijn dit en volgend jaar het moment waarin voorgenomen veranderingen vertaald worden in

subsidies, inkoopvoorwaarden en contracten. Dat kan gevolgen hebben voor de bedrijfsvoering van genoemde partijen en daarmee mogelijk reuring creëren.

Tegelijkertijd zult u in spoor 5 lezen dat de beoogde opbouw van benodigde nieuwe woonvormen om de beweging van Beschermd Wonen naar Beschermd Thuis te realiseren, in flink tempo vorm krijgt. En u zult zien dat door de verschillende gesprekstafels die in spoor 1 gehouden zijn, zicht ontstaat op trends en ontwikkelingen. Over deze trends wordt u tijdens het voorjaarsmoment apart geïnformeerd middels een trendrapportage.

Deze onzekere tijden benadrukken het belang van monitoring, waarin we ook nu weer een stap voorwaarts hebben gezet. Tot slot hebben de recente ontwikkelingen geleid tot een bijstelling van de eerder beschreven risicoprofielen.

Wij wensen u veel leesplezier met deze rapportage vol ontwikkelingen die uiteindelijk allemaal gaan bijdragen aan betere ondersteuning van de inwoners die dat nodig hebben.



Spoor 1 **Sterke sociale basis**



Spoor 1 Samenvatting

Context



Voor wie

De sociale basis is toegankelijk voor alle inwoners van Zwolle. In de praktijk zullen vooral de mensen die (tijdelijk) ondersteuning nodig hebben daar gebruik van maken.



Financieel

Budget programma 1: € 37 mln (saldo baten en lasten begroting 2020)
Geen financiële opgaven in de hervormingsagenda.



Beïnvloedbaar	Niet/ gedeeltelijk beïnvloedbaar
Activiteiten van gesubsidieerde partijen	Effecten coronacrisis
Integraliteit en samenwerking in het aanbod en initiatieven	Burgerinitiatieven, vrijwilligers
	Onderwijs, zorgverzekeraars, werkgevers



Stakeholders

- Inwoners
- Sport-, cultuur- en welzijnspartijen
- Adviesraden
- Vrijwilligersorganisaties
- Afdelingen gemeente
- Zorgaanbieders
- GGD
- Scholen



Raakvlak andere sporen

- 2: Beschermd wonen (faciliteren activatie en contacten)
- 3: Jeugd (preventie)
- 4: Participatie (dagbesteding, maatschappelijke participatie)
- 5: Wonen (passend wonen)

Hervorming

Probleem:

Onvoldoende integrale blik, visie en sturing op initiatieven en preventie in de sociale basis. Te weinig oog voor en leren van resultaten en wat wel/niet werkt.



Hervormingen:

- Meer samenhang aanbrengen in aanbod, initiatieven en dienstverlening met focus op preventie
- Meer regie door de gemeente om sociale basis toe te rusten op sociale opgaven
- Sturing meer baseren op beschikbare data en feedback partners en inwoners
- Meer versterken bestaande initiatieven voor verhoogde inclusiviteit
- Meer ruimte voor initiatieven uit samenleving en sociaal ondernemerschap



Gewenste resultaten:

- Inwoners vinden (dicht bij huis) benodigde ondersteuning
- Signalen inwoners worden eerder opgepikt en opgepakt, erger voorkomen
- Afname specialistische/ zwaardere zorg
- Langer/eerder zelfredzaam zijn en zelfstandig thuis wonen
- Inclusieve(re) activiteiten, netwerken en wijken



Uitdagingen/risico's:

- Veel stakeholders betrokken, communicatie aandachtspunt
- Loopt door verschillende portefeuilles van wethouders
- Voldoende oog houden voor wat er al is

Gerealiseerd tweede halfjaar 2020



- Er is gestart met de gesprekstafels met partners en een vertegenwoordiging van inwoners over de Sociale Basis met als thema's "samenkracht versterken", "leren van resultaat" en "samen verder bouwen".
- Het College heeft een visie vastgesteld ten aanzien van de hervorming in de sociale basis en deze naar de Raad gestuurd
- Er heeft afstemming plaatsgevonden vanuit de sociale basis met het fysiek domein, veiligheid en wijkmanagement.
- Er is gestart met het in kaart brengen van indicatoren en het opzetten van een trendrapportage die in 2021 wordt opgeleverd.

2 Spoor 1

Sterke Sociale Basis

Update voortgang

Het Rijk heeft in de tweede helft van 2020 een groot beroep gedaan op iedereen om zich aan de strenge coronamaatregelen te houden. Ondanks versoepelingen in de zomer heeft de lockdown ook grote gevolgen voor het bouwen aan een sterke sociale basis in Zwolle.

De lockdown heeft grote consequenties voor sociale contacten, daginvulling en voor de gezondheid van inwoners. Veel activiteiten zijn verminderd of gestopt. Buurthuizen, sportaccommodaties en verenigingsleven lagen grotendeels of geheel stil. Bezoekjes mochten slechts zeer beperkt. Werken moest voor sommigen vooral vanuit huis en gecombineerd met opvang of thuisonderwijs. Voor anderen was er geen werk en waren er soms ook geen inkomsten meer door de maatregelen. De zorgen over de effecten van corona zijn groot.

Gelukkig hebben zowel inwoners als partijen de schouders eronder gezet om er het beste van te maken. Een oproep om een 100-jarige per postkaart te feliciteren, leidde tot bijna duizend kaarten. Voor de jongeren vonden digitale activiteiten plaats en er zijn heel wat Zwolse ommetjes gemaakt.

In oktober 2020 is gestart met gesprekstafels samen met partners en een vertegenwoordiging van inwoners met als thema de drie ambities zoals hieronder vermeld. Ook de Participatieraad is hierbij betrokken. Ondanks dat de gesprekstafels nieuw zijn en digitaal plaats vonden, was er grote tevredenheid bij de deelnemers en werd de noodzaak om integraal en gezamenlijk te werken aan een sterke sociale basis herkend en erkend.

We werken een sterke sociale basis uit langs drie pijlers:

1. Samenkracht versterken

We formuleren inhoudelijke ambities voor een sterke sociale basis, waarbij de inwoner centraal staat:

- Inwoners hebben sociale contacten en zinvolle daginvulling
- Inwoners zijn vitaal en gezond
- Inwoners hebben gelijke kansen op een zelfredzaam leven.

2. Leren van resultaat

We willen leren van resultaat. We volgen de realisatie van de ambities aan de hand van indicatoren en we kijken naar de effectiviteit van interventies. Daarbij is er ook ruimte voor nieuwe interventies.

3. Samen verder bouwen

We bouwen gezamenlijk aan een sterke basis. We zijn gestart met een jaarlijkse gespreksronde met partners en inwonervertegenwoordiging om te kijken naar trends, ontwikkelingen en benodigde ondersteuningsvormen. Deze input helpt om keuzes te maken om onze ambities te realiseren.

Op basis van de input uit deze gesprekken met de stad heeft het College in november 2020 een visie opgesteld om te komen tot een Sterke Sociale Basis. Deze visie is begin 2021 voorgelegd ter goedkeuring aan de Raad.

Hiermee is een aantal ambities geformuleerd waarbij we integraal aan preventie werken. We werken integraal over de schotten van jeugd, ouderen, welzijn, sport, gezondheid en

Meer dan duizend kaarten voor 100-jarige mevrouw Baarslag uit Zwolle na felicitatie-oproep

De oproep van 'maatje' Yoëlle Derks (21) heeft effect gehad. Haar bonusoma Agaath Baarslag ontving vandaag zo'n duizend kaarten voor haar 100ste verjaardag, die ze door haar kleine netwerk en corona in zeer kleine kring moest vieren.

„Het is echt niet normaal“, vertelt Yoëlle enthousiast. „Ik verwachtte zo'n dertig kaarten, nu zitten we hier met drie dozen, tien bloemstukken, chocola. De komende dagen zullen er waarschijnlijk nog meer kaarten bij komen.“ Het enthousiasme klinkt door in haar stem als we haar telefonisch spreken. Vanwege een coronacluster in woonzorgcentrum Rivierenhof mag er nauwelijks bezoek komen, maar Yoëlle is er natuurlijk wel bij. Volledig ingepakt in het beschermend plastic en met een bril op, dat wel.

Bron: De stentor 12 nov 2020 Arnoud de Vries

armoede heen en werken verbonden met onderdelen vanuit het fysieke domein en veiligheid. Hiermee zetten we de eerste stappen richting ontschotting en resultaatgericht werken.

Korte vooruitblik

In het eerste halfjaar van 2021 bespreekt de Raad bovengenoemde visie. Na vaststelling door de Raad kan

Overzicht visie en sturing (voorbeeld 2020)



verder uitvoering worden gegeven aan deze visie. Dat is een complex samenspel van bestuurders, partners, inwoners en ambtenaren en college om vanuit de verschillende sporen van de Hervormingsagenda te komen tot een sterke Sociale Basis.

Voorjaar 2021 starten we met bestuurlijke tafels Sociale Basis. Samen met bestuurders van grote partijen op het gebied van o.a. zorg, welzijn en onderwijs verkennen we wat een ieder kan bijdragen aan de gewenste ontwikkelingen in de sociale basis, vanuit ieders taak maar met een integrale blik.

Aan de (uitvoerende) gesprekstafels worden de opgehaalde trends en ontwikkelingen vertaald naar benodigde ondersteuningsvormen in de sociale basis. Vanuit de verschillende sporen van de Hervormingsagenda signaleren we dat de druk op het versterken van de sociale basis toeneemt, zowel door corona, als door bewegingen om van zwaardere ondersteuning naar lichtere vormen te komen (spoor “Jeugd; herstel in het gewone leven” en het spoor “Van Beschermd Wonen naar Beschermd Thuis”). Maar ook vanuit andere portefeuilles, zoals veiligheid, criminaliteit, radicalisering en energietransitie wordt een beroep op partners uit de sociale basis gedaan. We verkennen verder wat minimaal nodig is en zoeken daarbij naar samenhang tussen deze ontwikkelingen om tot integrale sturing en oplossingen te komen. Wat is nodig en gewenst aan laagdrempelige inlooplekken in een wijk om langer en eerder thuis wonen zowel voor jeugd, ouderen als inwoners met psychische klachten mogelijk te maken? Vóór corona zijn al bewegingen hiertoe in gang gezet, gefinancierd met incidentele gelden. Hiermee is een start gemaakt met de gewenste beweging en om deze beweging door te kunnen zetten, is het van belang om de middelen hiervoor te continueren.



Spoor 2 **Wmo: Van Beschermd Wonen naar Beschermd Thuis**



Spoor 2 Samenvatting

Context



Voor wie

Inwoners met psychiatrische danwel psychosociale problematiek die toezicht en/of begeleiding nodig hebben om mee te kunnen doen in de samenleving

- Aantallen in januari 2021 :
Regionaal: 1.191 cliënten, waarvan 141 actief wachtenden
- Richting WLZ in 2021: nog niet definitief bekend



Financieel

Budget Regio IJssel-Vecht: 56,4 mln (incl. ambulantisering GGZ). Totale besparing: € 2,65 mln
Gerealiseerd in Zwolle: € 1,4 mln
Nog realiseren (2020-2024): € 1,25 mln structureel



Beïnvloedbaar	Niet/ gedeeltelijk beïnvloedbaar
Ontwikkelen woonvarianten	Effecten coronacrisis
Ontwikkelen Sterke Sociale Basis	Nieuwe verdeelmodel vanaf 2023
Versterken samenwerking	Beschikbaarheid passende woningen



Stakeholders

- Cliënten (vertegenwoordigers)
- Centrale Toegang
- Zorgaanbieders Wmo
- Regiogemeenten
- Lokale toegang/ wijkteams
- Zorgverzekeraars/ zorgkantoor
- Verwijzers instroom cliënten (Jeugd, GGZ, DJI)
- Toezichthouders



Raakvlak andere sporen

- 1: Sterke sociale basis (activatie, contacten)
- 3: Jeugd (overgang jeugdzorg)
- 4: Participatie (dagbesteding, inkomen en werk)
- 5: Wonen (beschikbare passende woningen)

Hervorming

Probleem:

Nog te veel te zware en dure zorg te ver weg van thuis, terwijl lichtere vormen voor dezelfde resultaten kunnen zorgen.



Hervormingen:

- Inwoners kunnen langer thuis wonen of eerder weer zelfstandig wonen met passende hulp
- Inrichten lichtere vormen ondersteuning in aansluiting op thuisondersteuning
- Inclusieve wijken en voldoende geschikte woningen
- Werken vanuit totaaloplossing, dus afstemmen op dagbesteding, inkomen en sociale contacten.
- Verleggen financiële verantwoordelijkheid van centrumgemeente naar alle gemeenten uit de regio
- Toewijzing cliënten naar passende zorg



Gewenste resultaten:

- Passende zorg voor de doelgroep
- Match zorgvraag en woonplek
- Geen gedwongen verhuizing
- Inclusieve wijk, goede balans tussen draagkracht en draaglast
- Beheersbare uitgaven



Uitdagingen/risico's:

- Voldoende passende woningen, vooral in de regio
- Stut en steun in de wijk, op peil houden, of versterken van draagkracht

Gerealiseerd tweede half jaar 2020



- Contractering aanvullende zorg BW-zorgaanbieders; alleen van de mogelijkheid om extra plekken te contracteren, is gebruik gemaakt.
- Verder uitwerking toekomstvisie BW samen met de gemeenten IJssel-Vecht en start regionale projectleider voor ondersteuning bij lokale plannen
- Quick Scan GGZ uitgevoerd inzake ambulantisering GGZ
- De pilot Talentenplein gestart, nieuwe tussenvormen voorbereid.
- Start voor de Start bijeenkomst over wenselijke vormen van wonen en zorg en benodigde randvoorwaarden

3 Spoor 2

Wmo: Van Beschermd Wonen naar Beschermd Thuis

Landelijke en regionale ontwikkelingen

Tijdens een landelijk bestuurlijk overleg op 7 december 2020 hebben de VNG, BZK en VWS de balans opgemaakt en besloten om de implementatie van het nieuwe verdeelmodel Beschermd Wonen (BW) uit te stellen naar 1 januari 2023. Dit betekent dat ook de voorgenomen invoering van het woonplaatsbeginsel tot dat moment zal worden uitgesteld. Aanvullend is afgesproken met volle kracht door te gaan op de ingeslagen weg en per 1 januari 2022 te starten met de (inhoudelijke) doordecentralisatie van Beschermd Wonen. Binnen de huidige wettelijke en financiële kaders is er voldoende beleidsvrijheid voor gemeenten om dit op basis van het breed onderschreven advies van de commissie Dannenberg te doen. De Norm voor Opdrachtgeverschap (NvO) die gemeenten met elkaar hebben afgesproken, om ook na de decentralisatie regionaal te blijven samenwerken, vormt hiervoor het kader. Concreet betekent dit dat elke regio voor 1 januari 2022 regionale samenwerkingsafspraken conform de NvO heeft vastgesteld en de governance op een goede manier heeft georganiseerd. Vanaf 1 januari 2022 zullen de gemeenten in een regio beslissingen rond de in de NvO genoemde onderwerpen inzake Beschermd Wonen samen nemen, voor zover dat nog niet gedaan is. De eerste stap met betrekking tot de financiële doordecentralisatie zetten de regio's per 1 januari 2023.

De inhoudelijke doordecentralisatie sluit aan bij de beweging van Beschermd Wonen naar Beschermd Thuis. De regionale samenwerkingsafspraken en de inhoudelijke regionale doorontwikkeling samen met de regio IJssel-Vecht zijn van belang voor de lokale uitwerking van dit spoor en zullen in samenhang uitgewerkt worden.

Naast de doordecentralisatie speelt de overgang van cliënten vanuit BW naar de Wlz een rol. Deze zou per 1 januari 2021 zijn afgerond. De herindicatie van de cliënten Beschermd Wonen voor de overgang naar de Wlz is in 2020 echter met drie maanden vertraagd. Door achterstanden bij het CIZ loopt dit nog door in 2021.

Lokale ontwikkelingen

Corona heeft directe invloed op de doelgroep Beschermd Wonen. Locaties van dagbesteding (buiten de woonlocatie) waren een periode niet of lastig te bezoeken. Hierbij zijn passende maatwerkoplossingen ingezet voor de cliënten.

Update voortgang

De uitwerking van Beschermd Wonen naar Beschermd Thuis, die eerder vertraagd was als gevolg van de coronamaatregelen, is in de tweede helft van 2020 opgepakt.

De toekomstvisie Beschermd Wonen is samen met de gemeenten IJssel-Vecht in de zomer van 2020 verder uitgewerkt. Op 18 november 2020 was een regionale informatiesessie voor raadsleden. Na bespreking in het regionale Bestuurlijk Overleg is de uitgewerkte visie vastgesteld door het College en ter kennisgeving aangeboden aan de Raad.

We betrekken onze partners, lokaal en regionaal om inhoud te geven aan de beweging van Beschermd Wonen naar Beschermd Thuis. We hebben een Start voor de Start bijeenkomst georganiseerd met o.a. zorgaanbieders, woningbouwcorporaties, de toegang en cliëntvertegenwoordigers. Tijdens de bijeenkomst werden zij

geïnformeerd over de toekomstvisie en uitgenodigd verder mee te denken en input te geven op de voorbereiding van de doordecentralisatie. Het betreft dan bijvoorbeeld welke vormen van wonen en zorg wenselijk zijn. Er volgen in de eerste helft van 2021 nog twee bijeenkomsten om hier invulling aan te geven.

De uitwerking van de visie en de input van deze gesprekken met de stad vormen de basis voor het lokale uitvoeringsplan dat in de tweede helft van 2021 beschikbaar komt. In het lokale uitvoeringsplan wordt uitgewerkt aan wat er in Zwolle nodig is om de beweging van Beschermd Wonen naar Beschermd Thuis mogelijk te maken.

Iedere gemeente in de regio IJssel-Vecht maakt een uitvoeringsplan voor zijn eigen gemeente. In september 2020 is een regionale projectleider gestart die lokale gemeenten ondersteunt bij het vormgeven van de lokale plannen.

In de tweede helft van 2020 zijn de BW-zorgaanbieders in de gelegenheid gesteld om vanaf 2021 aanvullende zorg te contracteren. Deze aanvullend gecontracteerde zorg hebben we nodig om de beweging van Beschermd Wonen naar Begeleid Wonen te stimuleren en om variatie in het zorglandschap te borgen. Helaas hebben zorgaanbieders niet van de gelegenheid gebruik gemaakt om voor één reguliere plek intramuraal beschermd wonen (met een maximum van in totaal 100 plekken), twee plekken begeleid wonen terug te krijgen. Daarbij is schaarste in de beschikbaarheid van extra plekken binnen de huidige BW-voorzieningen een belangrijke factor. Daarnaast was er een mogelijkheid om extra plekken te krijgen voor de doelgroep die (net) niet in

de Wlz terecht kan. Deze mogelijkheid wordt vanaf 2021 ingevuld.

We hebben Zorgbelang Overijssel en stichting Focus medio 2020 opdracht gegeven om een Quick Scan GGZ uit te voeren. Doel was om inzichtelijk te krijgen wat nodig is om de ambulantisering van de GGZ, alsmede de beweging van Beschermd Wonen naar Beschermd Thuis zo goed mogelijk te ondersteunen. De Quick Scan is vanuit het perspectief van cliënten, ex-clieënten, ervaringsdeskundigen, alsmede zorgprofessionals uitgevoerd. Deze Quick Scan heeft veel bruikbare input opgeleverd voor de lokale uitwerking, met name over wat (ex)cliënten zelf belangrijk vinden bij genoemde beweging.

Klik hier voor bijlage 1:
Quickscan ambulantisering GGZ

We willen het spectrum van wonen en zorg verbreden door meer tussenvormen tussen ambulante zorg en intramuraal wonen mogelijk te maken. De aanname is dat tijdelijk verblijf in een van de te ontwikkelen tussenvormen de instroom in Beschermd Wonen/Maatschappelijke Opvang kan voorkomen en doorstromen vanuit Beschermd Wonen zal bevorderen. De pilot Talentenplein is in de tweede helft van 2020 gestart, daarnaast worden momenteel nieuwe tussenvormen voorbereid (zie ook spoor 5 "Wonen als sleutelfactor").

Korte vooruitblik

In de eerste helft van 2021 wordt het lokale uitvoeringsplan voor Zwolle geschreven. Hierin wordt de verbinding tussen de regionale toekomstvisie voor beschermd wonen naar onze Zwolse Hervormingsagenda van het Sociaal Domein gemaakt; wat is nodig om de beweging van Beschermd Wonen naar Beschermd Thuis in Zwolle mogelijk te maken? De opbrengsten van de Start voor de Start bijeenkomsten (van

eind 2020 en begin 2021) worden opgenomen in het lokaal uitvoeringsplan. Dit plan wordt ter vaststelling aangeboden aan College en Raad.

Overeenkomstig de Norm voor Opdrachtgeverschap (NvO) werken we met de regio verder aan regionale samenwerkingsafspraken op het gebied van o.a. inkoop, toezicht en governance. Hierbij worden de ketenpartners en Participatieraad betrokken. De samenwerkingsafspraken worden toegevoegd aan de uitgewerkte toekomstvisie en ter vaststelling in het najaar van 2021 aangeboden aan College en Raad.

Voor de eerste helft van 2021 hebben we een adviseur aangetrokken die adviseert over de organisatie en financiering van de intramurale BW-zorg vanaf 2023.



Spoor 3 **Jeugd: Herstel in het gewone leven**



Spoor 3 Samenvatting

Context



Voor wie

Focus op kwetsbare gezinnen en jongeren. Jaarlijks krijgen ca. 3400 jeugdigen een vorm van jeugdzorg, waarvan 480 met verblijf.



Financieel

Budget lokaal 2020: € ca. 37 mln
Oorspronkelijke besparing: € 4,7 mln
Gerealiseerd: € 1,15 mln
Nog realiseren (2020-2024): € 3,55 mln



Beïnvloedbaar	Niet/ gedeeltelijk beïnvloedbaar
Inrichten preventie	Effecten coronacrisis
Samenwerking SWT- contract-management-beleid-zorgaanbieders	Verwijzing door GI's, scholen en huisartsen
Lokale budgetten	Inkoopmodel RSJ
	Budget en maatregelen Rijk



Stakeholders

- Cliënten
- Sociale Wijkteams
- Huisartsen
- Welzijnsorganisaties
- Scholen
- Kinderopvang
- Jeugdhulpaanbieders
- Jeugdbescherming en -reclassering
- Regiogemeenten
- Regionaal Serviceteam Jeugd
- Rijk



Raakvlak andere sporen

- 1: Sterke sociale basis (activatie, contacten)
- 2: Beschermd wonen (overgang jeugdzorg)
- 4: Participatie (dagbesteding, opleiding en werk)
- 5: Wonen (beschikbare passende woningen)

Hervorming

Probleem:

Gezinnen vinden (eenvoudige) ondersteuning nog te laat. Via huisartsen en scholen nog te vaak/makkelijk verwijzing naar zwaardere jeugdhulp. Aanbod nog te weinig vraag- en resultaatgericht en vanuit dezelfde visie.



Hervormingen:

- Normaliseren opvoedingsuitdagingen
- Meer focus op preventie en eenvoudige hulp dichtbij
- Doorgaande ontwikkelingslijn, aangesloten bij dagelijks leven
- Hulp meer in samenhang aanbieden
- Van aanbod- en productgericht naar vraag- en resultaatgericht aanbod



Gewenste resultaten:

- Minder schooluitval en meer participatie
- Verhoogde veiligheid leefomgeving
- Eerder passende hulp beschikbaar, mede door passende verwijzing
- Afname zware zorg waar mogelijk
- Duurzamere effecten van de hulp door betere aansluiting bij dagelijks leven



Uitdagingen/risico's:

- Beperkte invloed op regio
- Beperkte invloed op verwijzers, terwijl gemeente wel verplicht de rekening van de toegewezen zorg betaalt
- Belang preventie is niet makkelijk aan te tonen

Gerealiseerd tweede half jaar 2020



- Samenhangende werkwijze bevordering sterk ouderschap in (op handen zijnde) complexe scheidingen
- Start pilot medicatiecontrole jeugd-ggz door de huisarts
- Evaluatie pilot BSO+
- Uitwerking scenario's dyslexiezorg
- Start nieuwe aanpak onderwijs en jeugdhulp op 5 scholen
- Inventarisatie wensen samenwerking met GI's
- Doorontwikkeling inkoopmodel
- Integrale Spoedhulp IJsselland 24/7 beschikbaar
- Regionaal onderzoek naar kleinschalige woonvoorzieningen
- Regionaal onderzoek naar gezinsinterventies ter voorkoming van uithuisplaatsingen

4 Spoor 3

Jeugd: Herstel in het gewone leven

Ontwikkelingen

Lokale ontwikkelingen

Het jaar 2020 stond in het teken van corona. Bij de jeugdhulpaanbieders, de gecertificeerde instellingen, het SWT, de scholen en ook bij de beleidsmedewerkers lag de prioriteit bij het continueren van de noodzakelijke hulp en het waarborgen van de zorginfrastructuur. Ondanks de noodzakelijke coronamaatregelen is de hulpverlening zoveel mogelijk doorgegaan. Deze organisaties hebben daarbij een enorme inzet gepleegd. In de tweede helft van 2020 werden de hulpvragen zwaarder en vragen om intensievere hulp namen toe.

We hebben vanuit de gemeente, waaronder leerplicht samen met onderwijs en jongerenwerk ingezet op het voorkomen van uitval van jongeren uit het onderwijssysteem. Er is succesvol gestart met het welzijnsprogramma, Lockdown Open up. In Zwolle is hierdoor – ondanks de coronamaatregelen – elk kind dat in beeld was, in beeld gebleven. Deze ontwikkelingen hebben de hervormingen binnen dit spoor afgeremd.

Landelijke ontwikkelingen

Het is inmiddels een landelijk beeld dat de Jeugdwet bij veel gemeenten zorgt voor grote financiële tekorten. Met name het open einde karakter van de Jeugdwet speelt daarbij steeds scherper een rol. Hoewel de gemeente de wettelijke verantwoordelijkheid heeft om te normaliseren en integrale ondersteuning te organiseren, bepalen derde verwijzers op grond van diezelfde wet voor een belangrijk deel de instroom in de jeugdhulp. We werken weliswaar steeds beter

samen met huisartsen en de gecertificeerde instellingen (jeugdbescherming), maar zij hebben een zelfstandige, wettelijke verwijsbevoegdheid en met name als het complex wordt 'nemen zij hun verantwoordelijkheid' en zien we dat het SWT vaak onvoldoende betrokken wordt.

Ook het Rijk heeft inmiddels erkend dat gemeenten structureel te weinig geld ontvangen voor de uitvoering van de Jeugdwet én dat het nodig is zowel structureel extra middelen beschikbaar te stellen, als ook te kijken naar structurele maatregelen om de Jeugdwet beheersbaar te maken. Het Rijk heeft hierover samen met de VNG een onderzoek laten uitvoeren door AEF. Eind vorig jaar werd dit AEF-rapport gepubliceerd. De belangrijkste conclusie is dat de gemeenten samen structureel ongeveer 1,4 miljard per jaar meer uitgeven dan ze van het Rijk ontvangen. Zowel wat betreft de analyse van inhoudelijke maatregelen als de conclusies over het budget, worden de uitkomsten van het AEF-rapport ingebracht in de kabinetsformatie. Inhoudelijk gaat AEF in op een aantal concrete maatregelen en becijfert AEF welke besparingen daarmee te behalen zijn. Dit betreft ook maatregelen die we in Zwolle al uitvoeren. We zien dat we in Zwolle de goede dingen doen en dat we een deel daarvan ook zeer goed doen. In de afgelopen jaren is door onze interventies bij de toegang van de huisarts, scholen e.d. al ongeveer 1 miljoen euro bespaard. We hebben de Zwolse beleidsinterventies langs de lat van het AEF-rapport gelegd, ook ter beoordeling van de verwachte besparingen. In bijlage 2 gaan we nader in op de bevindingen van AEF in relatie tot de Zwolse situatie.

We hebben meer zicht nodig op de daadwerkelijke gevolgen van corona en een verdere doorrekening van de conclusies van het AEF-rapport en de consequenties daarvan voor Zwolle.

In de Halfjaarrapportage Hervormingsagenda najaar 2021 kunt u hierover een onderbouwde uitwerking van ons verwachten.

[Klik hier voor bijlage 2: Analyse AEF-rapport irt Zwolle](#)

Update voortgang

Preventie

Lokaal preventieakkoord

Als gevolg van de coronamaatregelen en de aandacht voor het continueren van de noodzakelijk zorg, is het opzetten van het lokaal preventieakkoord vertraagd. We streven alsnog naar het uitwerken en sluiten van een breed lokaal preventieakkoord in 2021.

Sterk ouderschap, scheiden zonder schade

We hebben een nieuwe, samenhangende werkwijze uitgewerkt voor het bevorderen van sterk ouderschap in (op handen zijnde) complexe scheidingen. De Raad is hier in maart 2021 over geïnformeerd. Deze werkwijze is gebaseerd op onderzoeken, ervaringen van het Sociaal Wijkteam, gesprekken met professionele partners in de

stad, een analyse van het huidige aanbod en adviezen van de Participatieraad.

Toegang

Samenwerking wijkteam en huisartsen

Ongeveer 80% van de huisartsen werkt nauw samen met een jeugd- en gezinswerker van het SWT. We zijn gestart met een pilot bij SWT-west waarbij medicatiecontrole in het kader van een jeugd-ggz-traject door huisartsen wordt uitgevoerd. Hierbij kan de expertise van de jeugd-ggz worden ingeroepen indien nodig. De pilot betreft een samenwerking tussen huisartsen, SWT en jeugd-ggz. De huisarts kan zodoende de brede blik en de kennis van de jeugd- en gezinswerker benutten én zonodig de specialistische blik en expertise van de jeugd-ggz inroepen. De ervaringen uit deze pilot gaan we delen met de andere huisartsen.

BSO+

Uitgangspunt van de werkwijze met BSO+ is dat kinderen met een ondersteuningsvraag zoveel als mogelijk naar een reguliere BSO-voorziening gaan. In 2020 hebben 19 Zwolse kinderen gebruik gemaakt van BSO+, waarbij de ouders de reguliere kosten voor de opvang betalen en de gemeente de extra ondersteuning betaalt.

De pilot BSO+ is met Prokino en het SWT geëvalueerd. De samenwerking tussen SWT, Prokino en ouders en kinderen loopt naar tevredenheid en is daarom verlengd. In het voorjaar van 2021 verkennen we mogelijkheden voor doorontwikkeling.



Casus BSO+

Voor werkende ouders is het fijn dat zij hun kinderen kunnen laten opvangen met passende begeleiding, tegen reguliere opvangtarieven. Voor kinderen is het fijn dat ze na schooltijd niet naar een aparte, gespecialiseerde BSO elders in de stad moeten. Een medewerker BSO+ locatie De Ambelt verwoordde het als volgt:

“Na een schooldag hebben de meeste kinderen veel prikkels opgedaan en hebben ze even tijd nodig om stoom af te blazen. Doordat de BSO+ op het terrein van De Ambelt staat, is deze ruimte perfect voor de kinderen. Ze hoeven minder te schakelen omdat het een bekend buitenterrein is en ze hebben de fysieke ruimte om de energie kwijt te kunnen”.

Dyslexiezorg

Samen met de Zwolse onderwijsbesturen werken we aan mogelijkheden om dyslexiezorg sterker te verbinden met ondersteuning bij dyslexie die binnen het onderwijs wordt geboden. We hebben hiervoor een aantal scenario's uitgewerkt. Hierover wordt in het voorjaar van 2021 nog een advies van een externe deskundige gevraagd waarna dit voorstel ter besluitvorming aan het College en de Gemeenteraad wordt voorgelegd.

Programma passend onderwijs en jeugdhulp

We werken in tranches toe naar een nieuwe aanpak. Eind 2020 zijn we gestart met de eerste tranche met vijf scholen (2 PO, 3 VO). We richten ons daarbij primair op afspraken per

school, maar waar nodig bereiden we voorstellen voor die voor alle scholen of voor een deel van de scholen van belang zijn om echt te kunnen doen wat nodig is. We doorlopen met de scholen een aantal stappen die leiden tot een ontwikkelrichting per school, vertaald in een valuecase. De uitkomsten per school vormen de bouwstenen voor een programma passend onderwijs en jeugdhulp 2021-2024. De investeringsvoorstellen baseren we op de inzichten die we gaandeweg opdoen. Naarmate we voor meer scholen de stappen hebben doorlopen, kunnen we steeds beter aangeven welke stappen en welke investeringen nodig zijn.

We verwachten medio 2021 een concreet investeringsvoorstel aan de Raad te kunnen voorleggen voor benodigde financiering in de meerjarenbegroting 2021-2024. Voor de financiering van de eerste twee valuecases voor PO en VO nemen we een apart besluit, binnen de beschikbare middelen in de vastgestelde begroting voor 2021. Daarmee maken we een start met de uitvoering conform het uitgangspunt van de Ontwikkelagenda passend onderwijs en jeugdhulp: 'doen en leren'.

Samenwerking met gecertificeerde instellingen

In de regio IJsselland hebben we in de tweede helft van 2020 samen met ouders, jeugdigen en professionals van de netwerkpartners in beeld gebracht hoe we met elkaar willen samenwerken. Samen is het huidige jeugdbeschermingsproces doorgenomen, zijn kansen en uitdagingen benoemd en is een aantal belangrijke momenten

uit de keten in werksessies verder uitgewerkt. In de eerste helft van 2021 werken we deze contouren verder uit en komen we tot concrete samenwerkingsafspraken.

Ook zijn we in Zwolle met de betrokken partijen in gesprek over de manier waarop we onze samenwerking nog verder kunnen optimaliseren. Concreet gaat dat om de samenwerking tussen ons SWT met de gecertificeerde instellingen en de samenwerking tussen het SWT en Veilig Thuis. Focus ligt op het meer lokaal bieden van hulp en ondersteuning aan kinderen en gezinnen in onveilige situaties.

Vanuit deze kwaliteitsverbetering verwachten we het aantal ondertoezichtstellingen te verminderen en de duur van uitgesproken ondertoezichtstellingen te verkorten. Dit leidt tot betere ondersteuning voor de jeugdigen en we verwachten tevens een besparing te realiseren. We onderzoeken wat dit kwantitatief betekent en komen daar in het najaar van 2021 op terug.

Passende jeugdhulp

We werken niet alleen lokaal aan hervormingen in de jeugdzorg, maar ook regionaal. De specialistische jeugdhulp kopen we samen met 10 andere gemeenten in en dat gaat over meer dan producten en tarieven. We hebben in 2020 regionaal hard gewerkt aan de doorontwikkeling van het inkoopmodel voor jeugdhulp. De definitieve inkoopdocumenten worden begin april 2021 gepubliceerd en eind juni zal duidelijk worden met welke jeugdhulpaanbieders contracten worden gesloten per 2022.

Met het nieuwe inkoopmodel komt het SWT meer in positie,

ook ten opzichte van huisartsen als verwijzers, en wordt de samenwerking met het SWT en tussen de aanbieders onderling beter gefaciliteerd. Daarnaast maken we in het nieuwe inkoopmodel een scherp onderscheid tussen hulpvragen en woonvragen, waardoor jeugdigen met jeugdhulp minder vaak zullen verhuizen. De Raad wordt separaat nader inhoudelijk geïnformeerd over het nieuwe inkoopmodel jeugdhulp.

Huidige raamovereenkomst

De lopende raamovereenkomst jeugdhulp is per 1 januari 2021 met één jaar verlengd. Een aantal administratieve afspraken is aangescherpt. Dat leidt tot meer grip. Zo is bijvoorbeeld een bepaling opgenomen die regelt dat facturen van jeugdhulpaanbieders die na 1 april worden ingediend over het voorgaande kalenderjaar, niet meer betaald hoeven te worden.

Regionale transformatie agenda

Onder leiding van een kwartiermaker voeren we met Rijksmiddelen sinds juli 2019 een regionale transformatieagenda uit.¹ Deze agenda loopt tot 1 juli 2022. In de tweede helft van 2020 is het volgende gerealiseerd:

Integrale, regionale spoedhulp

In de regio IJsselland werken Ambiq, Vitree, Pactum en Trias samen in een integraal spoedhulpteam: Spoedhulp IJsselland. Hierin wordt deskundigheid op het gebied van opvoedhulp en zorg vanwege een verstandelijke beperking

¹ Zie ook de [website van het RSJ](#).

gebundeld. Deskundigheid op het gebied van jeugd-ggz is geborgd via afspraken met Karakter, Accare en Jeugd GGZ. Spoedhulp IJsselland is voor de lokale toegangen en voor Veilig Thuis 24/7 bereikbaar en beschikbaar voor kinderen en gezinnen in crisissituaties. Dit levert een belangrijke bijdrage aan het terugdringen van het aantal uithuisplaatsingen. Sinds 1 juli 2020 kunnen alle aanvragen voor ambulante spoedhulp via één telefoonnummer worden gedaan.

Gezinsgerichte, kleinschalige woonvoorzieningen

In de tweede helft van 2020 is een onderzoek afgerond naar de regionale behoefte aan gezinsgerichte, kleinschalige woonvoorzieningen. Daarbij is tevens het bestaande aanbod geïnventariseerd. De uitkomsten worden meegenomen in het doorontwikkelde inkoopmodel en zijn een belangrijk onderdeel van één van de transformatieopdrachten bij de inkoop, waarin samen met de aanbieders wordt ingezet op het ontwikkelen van ontbrekend woonaanbod voor jongeren, waaronder kleinschalige, gezinsgerichte woonvoorzieningen.

Project Gezinsinterventies

Het doel van het project Gezinsinterventies is dat jeugdigen en ouders zoveel mogelijk een sociaal netwerk behouden, juist als de opvoedsituatie voor alle partijen zeer belastend is. In het najaar van 2020 is een regionaal onderzoek afgerond naar de essentiële factoren om uithuisplaatsingen te voorkomen. Uit het onderzoek blijkt nadrukkelijk dat versnipperde hulpverlening bij gezinnen met meervoudige en complexe problemen een probleem op zich is. De focus van de hulp moet gericht zijn op het gezin als geheel en niet

louter op het kind of de kinderen. Bovendien kwam naar voren dat de inzet van onafhankelijke cliëntondersteuning en ervaringsdeskundigen een essentiële bijdrage levert. Voor de opvolging van de aanbevelingen uit dit onderzoek wordt deelgenomen aan het Expertise Netwerk Overijssel, waarbij we samen optrekken met de regio Twente. Dit geeft een sterke impuls aan het breder leren kijken, het

leren vanuit de praktijk en daar de belangrijkste lessen uit te halen. Zo zetten we samen met de aanbieders in op het ontwikkelen van alternatieve, intensieve ambulante jeugdhulpvormen ter voorkoming van uithuisplaatsingen. Het Instituut voor Publieke Waarden (IPW) denkt vanuit hun 'doorbraakmethode' mee bij de implementatie.





Spoor 4 **Participatie: Het potentieel verzilveren**



Spoor 4 Samenvatting

Context



Voor wie

Kwetsbare inwoners voor wie extra inspanning nodig is om op de arbeidsmarkt te komen.



Financieel

Financiële opbrengsten of besparingen vallen niet binnen het kader van de hervormingsagenda.



Beïnvloedbaar	Niet/ gedeeltelijk beïnvloedbaar
Uitvoering: IO, Tiem, SWT, Rmc en RBZ	Effecten coronacrisis
Aansturing betaalde partners	Werkgevers en opleiders
Versterken samenwerking	Ontwikkelingen economie en arbeidsmarkt



Stakeholders

- Tiem
- Werkgevers, onderwijs en andere publiek-private partners
- Inkomensondersteuning
- Sociaal wijkteam
- Partijen Sterke sociale basis



Raakvlak andere sporen

- 1: Sterke sociale basis (activatie, netwerk)
- 2: Beschermd wonen (randvoorwaarde Beschermd thuis)
- 3: Jeugd (daginvulling, opleiding, werk)

Hervorming

Probleem:

Het potentieel van inwoners die langs de kant staan zonder werk wordt nog onvoldoende gezien en verzilverd.



Hervormingen:

- Meer regie voor de inwoner
- Integrale toegang (niet per se fysiek): vanuit zelfde visie ondersteunen en verwijzen
- Bieden divers aanbod laagdrempelige werkplekken
- Meer denken vanuit de totaaloplossing (creatief denken en soms afwijken van de regels)



Gewenste resultaten:

- Soepele overgang tussen school en werk
- Stappen zetten met helderheid over financiële impact, stapje terug ook mogelijk.
- Werkplekken die passen bij behoefte inwoner



Uitdagingen/risico's:

- Grote invloed Corona op werkgelegenheid
- Werken vanuit dezelfde visie
- Zorgen dat inwoner geen last heeft van de achterliggende verschillende wetten en regelingen
- Verwevenheid HCA en arbeidsmarktbeleid
- Geschotte budgetten

Gerealiseerd tweede half jaar 2020



- Planvorming voor twee type laagdrempelige werkplekken: uitkering inzetten als loon en sociale coöperatie.
- Verkenning werkwijze om te komen tot verbeteren dan wel herontwerp bijstandsketen

5 Spoor 4

Participatie: Het potentieel verzilveren

(Landelijke) ontwikkelingen

Zoals ook in de vorige voortgangsrapportage is benoemd, heeft de coronapandemie aanzienlijke impact op de arbeidsmarkt.

In 2020 zien we de volgende ontwikkeling van het bijstandsvolume in 2020:

Stand	1 januari 2020	1 juli 2020	1 januari 2021
Aantal dossiers	3614	3.771	3.840
Dossierstijging van:		157	69

In 2019 daalde het bijstandsvolume. Sinds de beperkende maatregelen na de uitbraak van het coronavirus zien we echter weer een stijging. Als we 2020 vergelijken met 2019, dan zien we een verhoogde instroom van 19,4% en verminderde uitstroom uit de bijstand met 7,5%. Met name jongeren zonder lange opbouw van WW, komen snel in een uitkeringssituatie terecht. Desondanks is de stijging van het bijstandsvolume naar omstandigheden nog beperkt.

Om de instroom te beperken en de duur dat mensen aangewezen zijn op een bijstandsuitkering zo kort mogelijk te houden, is een 'Actieplan Werk in en na Coronatijd' opgesteld, dat momenteel tot uitvoer wordt gebracht.

De druk op de financiële steun blijft bestaan. In de afgelopen maanden is regionaal zowel een toename te zien in het gebruik van de NOW, TOZO en ook het aantal mensen dat gebruik maakt van de WW is gestegen. Maar in vergelijking met de landelijke cijfers is het aantal mensen met een WW minder hard gestegen.

Aantal mensen met WW	Eind 2020	Stijging tov eind 2019
Regio Zwolle	6.955	2,6%
Nederland	285.659	3,1%

Bron: https://www.werk.nl/arbeidsmarktinformatie/images/regionale_maandcijfers_arbeidsmarktinformatie_Regio%20Zwolle.pdf

Update voortgang

In dit spoor van de Hervormingsagenda Sociaal Domein blijven wij ons focussen op het stimuleren van de uitstroom van mensen die al langer in de bijstand zitten. Het wordt voor hen moeilijker om uit te stromen, omdat er meer concurrentie is op de arbeidsmarkt door 'nieuwe' groepen werklozen. Maar ook omdat de plekken waar zij zich kunnen ontwikkelen en laagdrempelig vaardigheden kunnen opdoen aanzienlijk minder zijn geworden door de coronamaatregelen.

In de afgelopen periode is de meeste ambtelijke inzet gericht geweest op het uitwerken van het 'Actieplan Werk in en na Coronatijd'. Hiervoor is intensief samengewerkt met partners. Dit heeft ertoe geleid dat een aantal onderdelen uit dit spoor is vertraagd. De projecten staan in de steigers maar de uitvoering is als gevolg van de inzet op het 'Actieplan Werk in en na Coronatijd' en de beperkende corona maatregelen uitgesteld danwel vertraagd.

Integrale toegang

Binnen dit cluster wordt in de praktijk getoetst of werken vanuit een integrale 'toegang' leidt tot beter ontwikkelen en ondersteunen van inwoners, waardoor meer maatschappelijke waarde ontstaat en de kosten voor de overheid dalen. We hebben een groepsgerichte aanpak

ontwikkeld 'Jouw route naar werk'. Deze bestaat uit twee delen:

1. Workshops: Kandidaten krijgen tips over bijvoorbeeld methodisch solliciteren, jouw kwaliteiten en jezelf verkopen. Dit draagt bij aan het voorkomen van een ongemakkelijke ontvangst (wat vaak aan de orde is bij een banenmarkt). Daarnaast ontstaan er op deze manier koppels of kleine groepjes kandidaten die samen het tweede deel van de bijeenkomst ingaan.
2. Markt: De kennis uit de workshops kan direct worden toegepast. Aanwezig zijn de afdeling Inkomensondersteuning, Sociaal Wijkteam, Tiem en Sociaal Raadslieden. Kandidaten kunnen direct bij hen terecht voor vragen en advies. Vanuit Tiem zijn zowel de adviseurs Werk en Ontwikkeling als de accountmanagers aanwezig. Door het betrekken van beiden ontstaan andere gesprekken met kandidaten die al langere tijd afhankelijk zijn van een bijstandsuitkering. Dit lijkt een mooie manier om het vindbaarheidsissue aan te pakken. Het is min of meer een verplichting om met een vervolgspraak de deur uit te gaan. De kandidaat mag zelf bepalen hoe dit eruit ziet. Bij het uitchecken wordt de betreffende casusregisseur betrokken en wordt direct een afspraak gemaakt om terug te blikken op acties tijdens markt.

Als gevolg van de coronamaatregelen heeft deze groepsgerichte aanpak sinds maart 2020 niet kunnen plaatsvinden. Daarvoor kon dat wel en op basis van die ervaringen is de werkwijze succesvol gebleken. Zodra de situatie het toelaat, wordt deze groepsgerichte aanpak wederom uitgevoerd.

Totaaloplossing

Binnen dit onderdeel toetsen we in de praktijk of het bieden van een totaaloplossing voor de inwoner/het gezin goedkoper en klantgerichter is. Een manier om dit te doen is voor huishoudens waar gebruik wordt gemaakt van een Wmo- of Jeugdvoorziening en van een bijstandsuitkering, na te gaan welk andersoortig aanbod geboden kan worden. Dit is gericht op het realiseren van een doorbraak en enkel voor die huishoudens waar nog geen plan voor re-integratie is. In afstemming met het SWT is een aantal huishoudens benoemd waar meerdere voorzieningen worden ingezet. Aangezien de doelstelling van een totaaloplossing gericht op huishoudens waarbij nog geen plan voor re-integratie is, dicht

Casus

Jacques en Maria ontvangen beiden een bijstandsuitkering van de gemeente Zwolle. Samen hebben zij een dochter van 16. Jarenlang functioneerde het gezin prima, maar sinds 1,5 jaar nemen de problemen rondom hun dochter toe. De gedragsproblemen van hun dochter worden zo erg dat ze jeugdhulp inschakelen. Na een observatieperiode komt de begeleider tot de conclusie dat de oorsprong van de gedragsproblemen van hun dochter niet bij haarzelf ligt, maar bij het ontbreken van een daginvulling van beide ouders. Dit leidt er toe dat zij continu voor haar paraat staan en zij geen ruimte heeft en krijgt om te doen wat iedere puber wil: haar eigen weg gaan en grenzen opzoeken. In samenwerking met een trajectcoach wordt gekeken waar beide ouders aan de slag kunnen. En de begeleiding van de dochter kan worden afgebouwd.



aanligt tegen de uitvoering van spoor 6, zal dit in samenhang worden opgepakt.

Laagdrempelige werkplekken

Binnen dit onderdeel is de veronderstelling dat door het bieden van laagdrempelige werkplekken de overgang naar betaalde arbeid wordt versoepeld. De manieren waarop we deze veronderstelling toetsen in 2021 staan hieronder nader toegelicht.

Sociale coöperatie

We onderzoeken met een paar gedreven inwoners van Zwolle en met mensen uit de bijstandspopulatie, of een sociale coöperatie een vorm voor een laagdrempelige werkplek kan zijn in de eigen woonomgeving. Het idee is dat een sociale coöperatie leden rust en ruimte kan bieden om ondernemerschap uit te proberen. Het kan als voortraject dienen voor het traject Parttime Ondernemen (Regionaal Bureau Zelfstandigen). Het komende halfjaar stellen we een gemeentelijk kader op waarbinnen de initiatiefnemers kleinschalig kunnen starten met zo'n 10 deelnemers.

Uitkering inzetten als loon

In 2020 is budget beschikbaar gesteld door de Raad en is een uitvoeringsplan opgesteld. In de eerste helft van 2021 werven wij kandidaten. In de volgende voortgangsrapportage verwachten wij u te kunnen informeren over:

- De minimale eisen die voor deelnemers gelden
- Het aantal kandidaten dat zichzelf heeft aangemeld en hoeveel zijn gestart
- De werkgelegenheid en werkgevers die beschikbaar zijn voor de kandidaten.

Gezien de looptijd van een jaar tot twee jaar van deze trajecten, wordt u in de komende rapportages verder geïnformeerd.

Korte vooruitblik

De komende periode voeren wij bovengenoemde projecten verder uit. Daarnaast blijven wij continu alert op ideeën vanuit uitvoering en stad voor nieuwe kansen, met name om het aantal mogelijkheden voor laagdrempelige werkplekken uit te breiden.

Wij starten met klantreizen voor het herontwerpen van de bijstandsketen, dan wel het verbeteren van de ketensamenwerking.

Daarnaast zoeken wij vanuit dit spoor sterk de verbinding met de Sociale Basis (spoor 1): bij de verdere uitwerking van de sociale basis zien wij kansen om het perspectief op werk daarin een plek te geven. Als het gaat om bijvoorbeeld daginvulling waaronder vrijwilligerswerk willen wij dat hierbij mogelijke kansen op de arbeidsmarkt voldoende benut worden.

Tot slot zetten wij middels door het Rijk extra beschikbaar gestelde gelden t.b.v. re-integratie in op de uitwerking van een herstel- en steunpakket als gevolg van de coronacrisis.

Sociale coöperatie

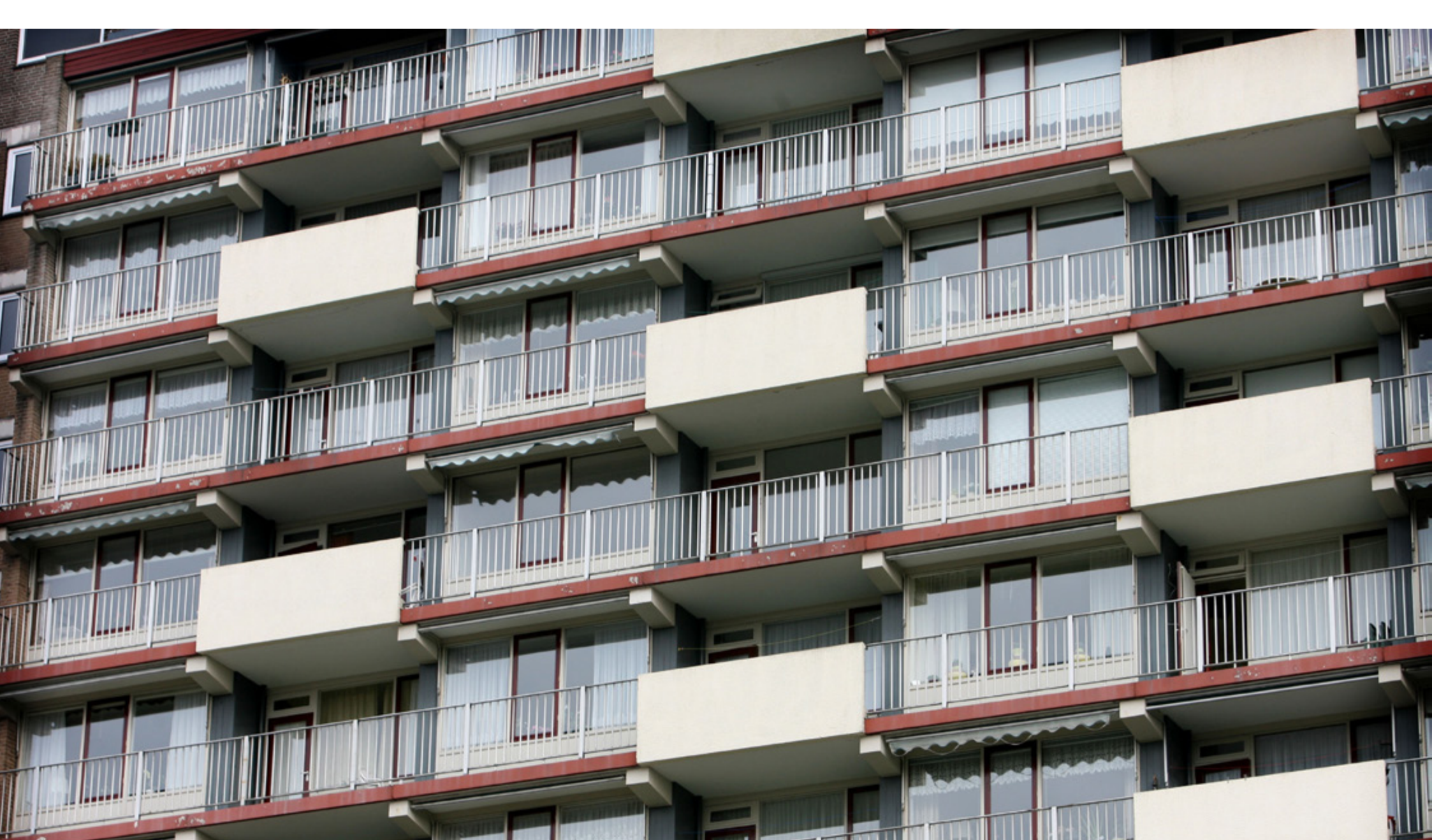
Door het (tijdelijk) wegnemen van regels en voorschriften ontstaat de rust en ruimte om zelf een eigen onderneming op te starten. Een sociale coöperatie faciliteert dat.

Shirley Kambel en Guillaïne Kalanga zijn twee ondernemende vrouwen die graag hun capaciteiten willen inzetten om een goed inkomen te verwerven via de Sociale Coöperatie Zwolle. Zij hebben organisatietalent, kunnen mensen betrekken, hebben financiële kennis en administratieve ervaring. Zij borrelen van creatieve ideeën en willen aan de slag!

'... de structuur en begeleiding die staat. Daar zorgt de coach voor. Het enige dat atleten hoeven te doen is te werken vanuit hun talent en intrinsieke motivatie om tot topprestaties te kunnen komen'.

Pieter van den Hoogenband in de DWDD

Shirley: 'Deze uitspraak is voor mij een inspiratie om te zorgen dat mensen de kans krijgen om op een gelijkwaardige en passende manier tot hun recht te komen. Of ze nu goedverdienende topatleten zijn of arme burgers aan de onderkant van de maatschappij, iedereen heeft iets te bieden'.



Spoor 5 **Wonen als sleutelfactor**



Spoor 5 Samenvatting

Context



Voor wie

- Ouderen die ondersteuning nodig hebben bij langer zelfstandig/passend wonen
- Inwoners die vanwege een beperking een aangepaste woning nodig hebben
- Jongeren die ondersteuning nodig hebben om zelfstandig te wonen
- Inwoners die vanuit Beschermd Wonen kunnen doorstromen naar een vorm van zelfstandig wonen



Financieel

Budget: € 100.000 beschikbaar. Door de extra verkregen middelen van VWS en BZK was een aanspraak op deze middelen nog niet noodzakelijk. Voor 2021 zijn er projecten op het oog om te ontwikkelen met deze beschikbare middelen.



Beïnvloedbaar	Niet/ gedeeltelijk beïnvloedbaar
Prestatie-afspraken woningcorporaties en huurdersraden	Effecten coronacrisis op woningmarkt
Systeem toewijzen (zorg)woningen (beperkter in vrije sector)	Economische ontwikkelingen
	Krapte op woningmarkt



Stakeholders

- Cliënten(vertegenwoordigers)
- Woningcorporaties
- Regiogemeenten
- Zorgkantoor
- Zorgverzekeraar
- Zorg- en welzijnsaanbieders



Raakvlak andere sporen

- 1: Sterke sociale basis (Inclusieve wijken en betaalbare woningen)
- 2: Beschermd Wonen (beweging Beschermd Wonen naar Beschermd Thuis)
- 3: Jeugd (betaalbare huisvesting voor niet-studerende jongeren)

Hervorming

Probleem:

Door een tekort aan betaalbare, geschikte woningen en/of woon(zorg)vormen worden duurdere zorgvormen ingezet (waarin wonen en zorg zijn gecombineerd) of zijn duurdere woningaanpassingen noodzakelijk.



Hervormingen:

- Integreeren wonen, zorg en welzijn
- Beweging richting inclusieve wijken
- Meer aandacht voor toekomstbestendige woningen en woonvormen
- Diversiteit aan woonvarianten
- Integrale gebiedsaanpak
- Toegankelijke fysieke omgeving
- Vitaal en waardig ouder worden
- Meer maatwerk



Gewenste resultaten:

- Inwoners kunnen in alle fasen van hun leven zo veel mogelijk zelfstandig/passend wonen
- Meer levensloopbestendige woningen
- Meer inclusieve en toegankelijke wijken
- Balans zorgvraag en zorgaanbod in de regio. Evenwichtiger spreiding.



Uitdagingen/risico's:

- Impact ambulantisering voor de buurt
- Invloed corona op bouw woningen/tekort betaalbare woningen
- Invloed regie op commerciële partijen

Gerealiseerd tweede half jaar 2020



- Het onderzoek naar de uitstroom beschermd wonen en maatschappelijke opvang is afgerond en de uitkomsten hiervan worden meegenomen in de afspraken met de woningcorporaties
- Start pilots Community 4.2. en Wooncoach
- 3,6 miljoen ontvangen, voor de regio Zwolle, voor brede aanpak dak- en thuisloosheid en huisvesting kwetsbare groepen.
- Prominente rol wonen en zorg in de jaarschijf 2021 (wonen en zorg voor het eerst duidelijk in de prestatie-afspraken tussen corporaties en gemeente)
- Indicatoren voor monitoring zijn in kaart gebracht voor spoor 5.

6 Spoor 5

Wonen als sleutelfactor

(Landelijke) ontwikkelingen

Het is een landelijke trend dat de huisvestingsproblemen de afgelopen periode zijn toegenomen. Daarnaast hebben we te maken met de effecten van corona. Het is moeilijk in te schatten wat de effecten zijn van corona op spoor 5. Tijdens de eerste lockdown lag het toewijzen van woningen tijdelijk stil bij een corporatie en dit leidde tot een stagnatie. Aan de andere kant heeft corona ook een versnelling aangebracht in het letterlijk meer ruimte creëren in De Herberg, waardoor eerste goede ervaringen zijn opgedaan met eenpersoonkamers. Onduidelijk is wat de middellange termijneffecten van de coronamaatregelen zijn voor de inkomens van mensen en wat dit betekent voor de huisvestingsvraag.

Update voortgang

In de tweede helft van 2020 hebben we gewerkt aan de doorontwikkeling van het programma waaronder de visie op wonen en zorg. Input van zowel interne als externe partners hebben het programma aangescherpt en verdiept. Wij verwachten dat het programma in de eerste helft van 2021 kan worden vastgesteld door College en Raad. Daarnaast is het aanjaagteam van start gegaan. In het aanjaagteam nemen interne en externe partners deel. Zij omarmen het programma wonen en zorg en dragen dit actief uit in de stad.

Voldoende geschikte woningen

Uitstroom Maatschappelijke Opvang en Beschermd Wonen

Het onderzoek naar de uitstroom Beschermd Wonen en Maatschappelijke Opvang is afgerond. Het rapport is opgeleverd met aanbevelingen over wat cliënten nodig

hebben, zowel qua woonvorm als qua ondersteuningsvraag en of zij hierin bediend kunnen worden door het huidige zorgen woonaanbod of dat hiervoor nieuw aanbod gecreëerd moet worden. Ook wordt ingegaan op de vraag of het zorgaanbod in Beschermd Wonen en Maatschappelijke Opvang met daarbij de bijbehorende in- en uitstroom, impact heeft op de leefbaarheid in de Zwolse wijken en buurten. Dit onderzoek is afgerond en heeft geresulteerd in het onderzoeksrapport: In Zwolle kan het. In de jaarschijf 2021 van de afspraken met de woningcorporaties is afgesproken dat concrete afspraken gemaakt worden n.a.v. de uitkomsten van dit rapport. De partners in WWZ038 hebben n.a.v. het rapport aangegeven welke prioriteiten zij daarbij zien. Deze input wordt meegenomen in de gesprekken over de jaarschijf 2021.

[Klik hier](#) voor bijlage 3: In Zwolle kan het

Toegankelijke aangepaste woningen voor ouderen

Er is een verkenning uitgevoerd met de landelijke taskforce Wonen en Zorg over de lokale opgave op gebied van wonen, zorg, welzijn en leefbaarheid voor ouderen. Naar aanleiding hiervan wordt in de eerste helft van 2021 een onderzoek uitgevoerd waarin o.a. de vertaling van de woonzorgopgave naar woonvormen kwantitatief en kwalitatief wordt weergegeven.

Ouderenindex

In de tweede helft van 2020 is gestart met de ontwikkeling van de ouderenindex. De verwachting is dat deze opgeleverd wordt in het eerste halfjaar 2021 en dat in het tweede deel

van 2021 de eerste resultaten inzichtelijk worden. Deze index levert een bijdrage om te kijken wat er nodig is om het langer thuis wonen van ouderen te kunnen versterken.

Daarnaast voeren we in het kader van het langer zelfstandig thuiswonen van ouderen in de regio IJssel-Vecht het project Vitaal en Veilig Thuis uit waarbij het vroegtijdig signaleren en aanpakken van mogelijke knelpunten van vitaliteit en veiligheid bij ouderen centraal staat zodat zij langer, gezond, vitaal en waardig kunnen blijven functioneren en wonen op de plek van hun keuze.

Wmo woningen

We hebben inzichtelijk wat er nodig is om aan de vraag te voldoen naar aangepaste woningen voor gezinnen met een ouder of kind met een beperking. Op basis van dit inzicht worden voor de komende twee jaren woningen gerealiseerd. Zo worden drie aangepaste woningen opgeleverd in Breezicht Noord voor gezinnen waarbij sprake is van een lichamelijke beperking en één prikkelarme woning.

We zijn gestart met een plan van aanpak om meer doorstroming naar geschikte/aangepaste woningen te realiseren. Er is een verkenning geweest naar de knelpunten in de huidige samenwerking en de veronderstelde mismatch tussen vraag en aanbod. We hebben afspraken gemaakt voor verbetering van de samenwerking en geconcludeerd dat er geen sprake is van een mismatch tussen vraag en aanbod.

Huisvesting voor niet studerende jongeren

In de tweede helft van 2020 hebben we nader verkend wat de huidige situatie is en wat nodig is om te voorzien in de vraag naar huisvesting van niet studerende jongeren.

Community 4.2

Jordi, 19 jaar is in december 2019 bij RIBW Jongvolwassenen (Beschermd Wonen) aan de Grasdorpstraat komen wonen. Jordi kwam met duidelijke doelen bij de RIBW wonen. Doordat hij een stabiele omgeving had met weinig prikkels op zijn kamer, ging het erg goed met het wonen en behaalde hij snel zijn doelen. Volledig zelfstandig wonen naast school en werk was nog een stap te ver. Toen het project van de Community voorbijkwam, bleek dit een uitgelezen kans voor Jordi. Hij doet een BBL-opleiding, heeft inkomen door zijn werk en bezit de praktische vaardigheden om op zichzelf te wonen; alle ingrediënten die hij nodig heeft voor dit project. Jordi zelf bleek ook enthousiast. Het samen wonen met andere jongeren, elkaar kunnen helpen als het nodig is, maken dat hij zich verder kan ontwikkelen en op termijn de volgende stap kan maken. De Community past dan ook uitstekend bij Jordi.

We zijn gestart met een aantal pilots en experimenten voor deze specifieke doelgroep. In het kader van de beweging van apart naar gewoon is een voorbeeld hiervan het vernieuwend woonzorgconcept Community 4.2. aan het Talentenplein. In deze community wonen studenten samen met jongeren met een psychische kwetsbaarheid.

Ook is in het kader van de beweging “van zorgen voor naar zorgen dat” gestart met de pilot wooncoach van Openbaar Belang en MEE. In deze pilot worden 10 woningen

beschikbaar gesteld voor cliënten die willen uitstromen uit Beschermd Wonen, Maatschappelijke Opvang of die bankhoppen. Voorwaarde is dat zij ondersteuning bij de woonvaardigheden van een wooncoach accepteren. De pilot is van start gegaan in oktober 2020 en de eerste deelnemers ontvangen in de eerste maand van 2021 de sleutel van hun huis.

Housing First

Er zijn afspraken gemaakt om extra woningen voor Housing First jongeren beschikbaar te stellen; in de huidige woningvoorraad en mogelijk nieuwbouw. Vijf woningen zullen hiervoor geleverd worden.

Flexwonen voor jongeren

We zijn gestart met de verkenning van de mogelijkheid voor flexwoningen voor jongeren. Hiermee willen wij een oplossing bieden voor het tekort aan betaalbare huisvesting voor niet-studerende jongeren. Een deel van de jongeren woont nu beschermd, terwijl zij een huisvestingsvraag met een ambulante zorgvraag hebben. Het gebrek aan betaalbare huisvesting voor deze jongeren, lossen wij (nu) op met een zorgaanbod en dat willen wij anders gaan doen.

Passende zorg & ondersteuning

De aangevraagde middelen in het kader van de brede aanpak dak- en thuisloosheid en de huisvesting kwetsbare doelgroepen bij de ministeries VWS en BZK zijn in 2020 vrijwel in zijn geheel toegekend. Dit betekent dat er voor de regio Zwolle in 2021 3,6 miljoen beschikbaar is voor de realisatie van tal van regionale projecten op het gebied van opvang en wonen.

Voorbeelden van projecten zijn:

- Inzet ervaringsdeskundigheid in de opvang
- De transformatie van De Herberg
- Onder de Pannen.

Ook zijn er middelen beschikbaar gesteld voor friends-woningen. Hier kunnen mannen wonen die nu al jarenlang in de nachtopvang verblijven. Uitstroom naar zelfstandig wonen is in het verleden niet goed gegaan, omdat deze mannen vereenzaamden. Het verblijf in de Herberg en de activiteiten die zij buitenshuis gezamenlijk hebben is een way of life geworden, terwijl de kwaliteit van wonen en leven verbeterd kan worden door samen te wonen met gelijkgestemden zoals dat straks kan in de friends-woning.

Door het ontwikkelen van tussenvarianten tussen Beschermd Wonen en Beschermd Thuis en wonen i.p.v. opvang, komt er een financiële verschuiving op gang van zware naar lichtere vormen van ondersteuning. De kosten gaan hier echter voor de baten uit. Investerings zijn nodig om tussenvarianten te realiseren voordat zwaardere vormen zijn afgebouwd.

Na een jarenlange zoektocht is een optie voor een locatie voor Paradijsvogelwoningen op de braakliggende kavel naast de Herberg gevonden. We verkennen de mogelijkheden om daar 3 tot 5 Paradijsvogelwoningen te realiseren.

In het wooncomplex aan de Geert Grootestraat worden begin 2021 65 appartementen gerealiseerd. In samenwerking met het zorgcollectief dat de ondersteuning biedt is voor een deel van de bewoners een zorgarrangement afgesproken. Het gaat dan om bewoners die uitstromen uit beschermd wonen en de volgende stap richting zelfstandigheid kunnen zetten.

“Wooncoach: ontdek wie jij bent en woon goed”

Wooncoach Zwolle is erop gericht om mensen die gebruik maken van Beschermd Wonen, Maatschappelijke Opvang of bankhopper zijn en toe zijn aan zelfstandig wonen, deze stap te laten maken. In een geschikte woning, aangeboden door Openbaar Belang. In een bij de kandidaat-bewoner passende Zwolse wijk. De Wooncoach van MEE IJsseloevers biedt de bewoner het steuntje in de rug dat nodig is voor een goede start in het eigen huis, als een goede buur. Deze ondersteuning duurt maximaal een jaar. Wooncoach is daarmee een aanvulling op het brede pallet aan bestaande woonvormen in Zwolle die variëren in mate van zelfstandigheid en zorgzwaarte. Wooncoach draait als pilot tussen november 2020 en maart 2022 en zit na twee maanden al vol: de beschikbare 10 plekken bleken in no time bezet.

Alle deelnemers zijn enorm gemotiveerd om de kans die Wooncoach ze biedt, te grijpen. Ook al ontbreekt financieel inzicht nog, zijn hun woonvaardigheden veelal nog beperkt en komt de wereld erg op de meeste kandidaten af: ze hebben allen de basale zaken op orde, begrijpen wat van ze verwacht wordt om een ontwikkelingsstap te zetten en zijn erop gebrand dat voor elkaar te krijgen.

Voor wie doen we het?

“Deze persoon liet zien (ten tijde van begeleid wonen, red.) dat hij graag iets van zijn leven wilde maken en volgde

een opleiding aan het Deltion college, wat uiteindelijk resulteerde in een BBL-opleiding tot smid. Hij gaat nu 1 dag in de week naar school en werkt de overige 4 dagen bij een smederij in Zwolle, met uitzicht op een vaste baan. Hij heeft zijn leven momenteel aardig op orde en kan nu de stap zetten tot zelfstandig wonen, maar heeft nog wel behoefte aan enige coaching om hem in zijn kracht te houden. Wat hem met name heel geschikt maakt, is dat hij zich volledig inzet om iets van het leven te maken, maar hij heeft soms nog niet goed door hoe het leven en de buitenwereld functioneren. Een Wooncoach is voor hem belangrijk om hem niet kopje onder te laten gaan. Achter zijn stoere uiterlijk en houding schuilt heel veel onzekerheid en naïviteit.”

In de jaarschijf 2021 is afgesproken eerder gerealiseerde vernieuwende woonzorgconcepten te evalueren en de werkzame bestanddelen van de concepten in beeld te brengen. Ook is gestart met het opstellen van evaluatiecriteria voor vernieuwende woonzorgconcepten die gestart zijn vanaf 2020. Veel van de vernieuwende woonzorgconcepten hebben elementen van magic mix, gemengd wonen en community building in zich. Dit sluit aan bij de landelijke tendens op dit gebied en sluit aan bij de beweging van apart naar gewoon.

In 2020 is verdere samenwerking gevonden op het gebied van wonen en zorg. We hebben verkend hoe wonen en zorg, zowel de beweging van Beschermd Wonen naar Beschermd Thuis als het zelfstandig wonen voor ouderen integraal onderdeel kan uitmaken van gebiedsontwikkeling. Voor 2021 is het een speerpunt wonen en zorg ingebed te laten zijn in gebiedsontwikkelingen. Dit sluit aan bij de landelijke tendens op dit gebied en bij de beweging: werken aan een totaaloplossing i.p.v. een deelprobleem en van individuele vraag naar samenbrengen vragen.

Korte vooruitblik

In de eerste helft van 2021 wordt het programma Wonen en Zorg aangeboden aan College en Raad.

In 2021 is het een speerpunt wonen en zorg ingebed te laten zijn in gebiedsontwikkelingen. De huisvestingsopgave voor senioren wordt kwalitatief en kwantitatief in kaart gebracht.

In de jaarschijf 2021 is afgesproken dat de corporaties starten met het onderzoeken van mogelijkheden voor woonvormen die het gat tussen zelfstandig wonen en verpleeghuis kunnen dichten.

Het Wmo-convenant leek klaar voor ondertekening. Na juridische toetsing bleken enkele aanpassingen noodzakelijk. De verwachting is dat het convenant in het eerste kwartaal van 2021 ondertekend kan worden.

In 2021 gaan projecten van start d.m.v. financiering VWS/BZK, zoals Housing First Jongeren en Friends-woningen en worden projecten opgestart zoals Onder de Pannen.





Spoor 6 **Eén gezin, één plan**

7 Spoor 6 Eén gezin, één plan

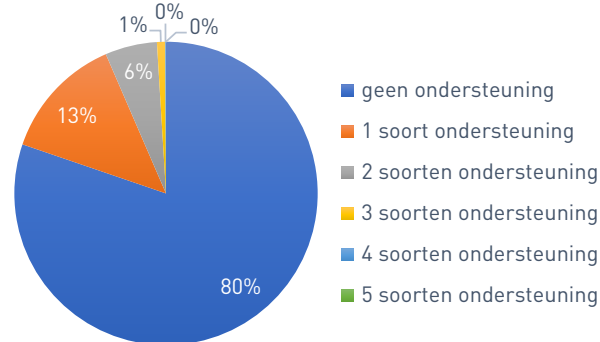
Al jaren speelt de behoefte om beter integraal te werken voor de Zwolse gezinnen met multiproblematiek. Hoewel we gelukkig niet heel veel gezinnen hebben in deze situatie, is de impact voor de gezinnen zelf heel groot en maken deze gezinnen gebruik van een aanzienlijk deel van de zorgbudgetten. Urgentie genoeg om een volgende stap te zetten.

In het laatste kwartaal van 2020 is een verkennend afstudeeronderzoek gestart naar het integraal werken bij gezinnen met multiproblematiek in het kader van spoor 6: één gezin, één plan.

Om een goede invulling aan dit spoor te kunnen geven, is in dit onderzoek een probleemanalyse gemaakt over dit onderwerp in Zwolle en een advies gegeven voor het vervolg. Dit is gedaan d.m.v. een analyse over de stapeling van ondersteuning en interviews met professionals, ervaringsdeskundigen, Zwolse medewerkers van beleid en uitvoering en medewerkers van andere gemeenten.

De eerste stap in het onderzoek was een analyse over de stapeling van ondersteuning binnen huishoudens in Zwolle. We hebben daarbij gekeken naar data van TIEM, Wmo, Wmo hulpmiddelen, Participatiewet en Jeugdhulp. We hebben geen gegevens van Beschermd Wonen, het voorveld en ondersteuning van buiten het gemeentelijke domein mee kunnen nemen. Hierdoor is het beeld niet helemaal volledig en kan er een ondersteuningsvorm meer aanwezig zijn bij sommige huishoudens. Toch geeft deze eerste analyse een algemeen beeld over hoeveel huishoudens in Zwolle baat hebben bij een goede integrale afstemming.

Stapeling gemeentelijke ondersteuning



Grafiek 1 Stapeling van ondersteuning binnen Zwolse huishoudens gebaseerd op Re-integratie, WMO, WMO hulpmiddelen, Participatiewet en Jeugdhulp. Peildatum 1-1-2020.

Bron: analyse gemeente Zwolle IV o.b.v. gemeentelijke data en data van TIEM.

In de grafiek is te zien dat het grootste deel van de huishoudens in Zwolle geen ondersteuningsvorm heeft. De huishoudens die waarschijnlijk baat hebben bij een betere integrale werkwijze hebben 3 of meer ondersteuningsvormen. Ook huishoudens met 2 ondersteuningsvormen hebben baat bij een integrale aanpak, maar in de meeste gevallen gaat het daarbij om een combinatie van Wmo en Wmo hulpmiddelen of

Participatiewet en Re-integratie. De kans op problemen is dus bij 3 of meer ondersteuningsvormen groter. Uit de analyse blijkt dat het slechts om 1% van de Zwolse huishoudens gaat. Op basis van deze beschikbare gegevens over de peildatum 1-1-2020 ging het toen om in totaal 550 huishoudens met 3 of meer ondersteuningsvormen.

Bij meerdere ondersteuningsvormen binnen een huishouden gaat het niet automatisch om een multiprobleem gezin of een situatie waarin niet integraal gewerkt wordt. Verder kan een gezin met 1 ondersteuningsvorm wel meerdere indicaties hebben. Denk bijvoorbeeld aan een inwoner met meerdere Wmo hulpmiddelen of een gezin waarin meerdere kinderen gebruik maken van jeugdhulp. Binnen deze analyse geldt dat als 1 ondersteuningsvorm. Deze eerste analyse is enkel bedoeld om zicht te krijgen op de groep inwoners die baat heeft bij onze inzet op spoor 6.

Volgens het uitgevoerde afstudeeronderzoek gaat veel in Zwolle al goed. Het SWT is in veel gevallen de spin in het web van integrale samenwerking. Ze doen een brede uitvraag op meerdere levensdomeinen, voeren regie en hebben goede contacten met andere relevante ondersteuners als scholen en huisartsen. Ook in beleid en contracten worden afstemming en samenwerking inmiddels opgenomen als criteria om tot goede resultaten te komen voor onze inwoners.

Toch blijft er ook ruimte voor verbetering:

- Over het begrip integraal werken leven verschillende visies en worden diverse definities gehanteerd die voor verwarring kunnen zorgen.

- De huidige indeling van beleidsterreinen en budgetten is nog in te kleine stukken opgedeeld. Ook botsen bestaande wetten en regels met elkaar. De vele toegangen tot hulp zorgen ook geregeld voor onoverzichtelijkheid bij de inwoner.
- We bieden nog onvoldoende maatwerk, doordat hulpverleners te vaak nog vanuit het huidige aanbod redeneren en van daaruit met een oplossing komen. Per persoon kijken wat er echt nodig is, vraagt om een andere mindset.
- In de uitvoering dragen de grote caseloads niet bij aan tijd nemen voor maatwerk. Hulpverleners bevragen nog vooral vanuit hun eigen expertise en soms ontbreekt voldoende kennis van de gehele sociale kaart om naar brede oplossingen te kunnen kijken. Daarnaast is het risico op tegengestelde belangen van de vele hulpverleners groot en niet helpend voor het gezin.
- In enkele gevallen is het ook een probleem dat een inwoner bij een brede uitvraag niet zelf het overzicht heeft over alle problemen of daar niet alles over deelt.

De volgende stap

Omdat de geschetste problematiek in een beperkt aantal gezinnen voorkomt, maar tegelijkertijd enorme gevolgen heeft voor de gezinnen waarin het wel speelt, willen we niet beginnen aan de beleidskant, maar in de praktijk. Het SWT heeft een aantal adressen in beeld die waarschijnlijk meerdere vormen van zorg ontvangen en daarmee heel hoog in hun zorgkosten zitten. Hieruit willen we de gezinnen met multiproblematiek vragen om mee te werken aan een praktische aanpak. In samenwerking met het Instituut voor

Publieke Waarde (bekend van de Doorbraakmethode) willen we in de praktijk en in samenwerking met deze gezinnen bekijken wat er nodig is om de bestaande problemen zo goed mogelijk te doorbreken (in kwartaal 2 en 3). We beginnen daarbij niet met een bepaalde oplossing voor ogen, maar kijken samen met het gezin wat er écht nodig is om verder en daarmee uit de problemen te komen. Maatwerk dus. Vanuit deze praktijk kunnen we dan terug redeneren naar welke veranderingen nodig zijn in werkwijze, beleid en regelgeving om de ondersteuning aan deze gezinnen ook duurzaam te verbeteren. We gaan lessen trekken uit de verbeteringen die daaruit voortkomen die ook voor mensen met minder gestapelde problematiek gebruikt kunnen worden.

8 Communicatie

Communicatie is een belangrijk onderdeel in de Hervormingsagenda. Met behulp van communicatie willen we het verhaal van de Hervormingsagenda vertellen en het draagvlak voor de uiteindelijke keuzes vergroten. Maar we willen ook reacties ophalen om zo ons beleid aan te kunnen scherpen en het te toetsen.

Helaas maakt corona nog altijd een groot deel uit van ons dagelijkse leven. Dat is van invloed op de manier waarop we communicatie en participatie wilden organiseren. Nog altijd is het niet mogelijk om elkaar persoonlijk te ontmoeten. Dat betekent dat we gesprekken met de stad, met onze partners op een andere wijze moesten organiseren.

In het afgelopen halfjaar hebben veel van deze gesprekken digitaal plaatsgevonden. Want ook al kunnen we elkaar niet persoonlijk ontmoeten, het is wel belangrijk om met elkaar in gesprek te blijven over de ontwikkelingen in de verschillende sporen rond de Hervormingsagenda.

Zo hebben er gesprekken plaatsgevonden met partners en een vertegenwoordiging van inwoners over de Sociale Basis met als thema's "samenkracht versterken", "leren van resultaat" en "samen verder bouwen". Ook zijn we met o.a. zorgaanbieders, woningbouwcorporaties, de toegang en cliëntvertegenwoordigers in gesprek over welke vormen van wonen en zorg wenselijk zijn om de beweging van Beschermd Wonen naar Beschermd Thuis te kunnen realiseren.

Naast het organiseren van een aantal digitale bijeenkomsten, is het ook van belang om onze inwoners te informeren over dat wat we doen. Daarvoor hebben we in het afgelopen jaar op verschillende momenten pagina's in de Peperbus

gepubliceerd over enerzijds de Hervormingsagenda en anderzijds zaken die dichtbij de Hervormingsagenda staan en die van invloed zijn op ons dagelijks leven. Dat ging met name over wat we als gemeente kunnen betekenen voor inwoners en ondernemers die het moeilijk hebben door corona. Bijvoorbeeld waar inwoners terecht kunnen met vragen over geld. Maar ook hoe inwoners iets voor elkaar kunnen betekenen in de strijd tegen eenzaamheid. Een onderwerp dat zeker rond de coronacrisis veelvuldig voor het voetlicht is gebracht.

In het komende jaar zetten we de Peperbus weer in om de bewegingen van de Hervormingsagenda in de praktijk te laten zien. Maar we zetten ook in op de communicatie over ons beleid. En we gaan, wanneer we weer wat meer kunnen en mogen, verder in gesprek met onze inwoners over de Hervormingsagenda.

9 Monitoring

In de vorige halfjaarrapportage is benoemd dat we een eerste stap hebben gezet voor de monitoring door de sporen verder uit te werken en een start te maken met de indicatoren.

De afgelopen maanden hebben we deze verder aangescherpt op het niveau van de bewegingen, de interventies en de resultaten. Daarbij hebben we, voor zover mogelijk, de reeds beschikbare en relevante indicatoren gebruikt als voeding voor de teksten in deze halfjaarrapportage.

Lijn 1: Ontwikkeling monitoring sociaal domein gericht op bedrijfsvoering

In de voorgaande halfjaarrapportages hebben we aangegeven dat intern een aantal (technische) ontwikkelingen nodig is voor een goede ontsluiting van onze data.

We merken nu dat we wel gegevens uit de systemen kunnen halen, maar dat zowel de medewerkers van de afdeling Informatievoorziening als de controllers van concern onevenredig veel tijd kwijt zijn om de onttrokken data zo te bewerken dat ze voldoen aan het gewenste kwaliteitsniveau en daarmee bruikbaar zijn voor sturing.

Het was de bedoeling om in de 2e helft van 2020 intern de behoeftes en ontwikkelingen van de verschillende afdelingen in kaart te brengen. Helaas maar begrijpelijk is hier maar een gedeelte van uitgevoerd, omdat de prioriteit zich richtte op vraagstukken rondom corona. De afdeling Informatievoorziening pakt dit vraagstuk weer op zodra de omstandigheden dit toelaten.

Het onderzoek of we de data die we nu aan CBS leveren zelf kunnen ontsluiten uit de systemen is onderdeel hiervan.

We zijn vanuit de Hervormingsagenda ook aangesloten bij het programma Datagedreven Werken dat organisatiebreed tot doel heeft om beter met data te werken.

Lijn 2: Beter gebruik en verdere ontwikkeling bestaande monitoren en indexen

Het afgelopen halfjaar zijn binnen spoor 1 o.a. stappen gezet om bestaande monitoren en indexen beter in te bedden binnen de beleidscyclus. Dit resulteert in een trendrapportage waarbij o.a. verwachte beleidsontwikkelingen, resultaten van landelijke en lokale onderzoeken en relevante data uit bijvoorbeeld het Buurt-voor-Buurt Onderzoek gebruikt worden als voeding en onderbouwing voor de gesprekstafels van de sociale basis. Hoewel dit vanuit spoor 1 wordt opgebouwd hebben ook de andere sporen hier baat bij omdat vanuit alle sporen gewerkt wordt aan een beweging van zwaar naar licht. Het is daarom goed dat het samen leren van resultaten onderdeel is van de visie op de sociale basis.

Verder wordt er gewerkt aan de uitwerking van de ouderenindex. Deze verwachten we in 2021 te voltooien. De basis voor de kinderindex is in een eerder stadium al ontwikkeld. Voor de verdere uit- en invoering zijn duurzame afspraken over bijvoorbeeld het structureel (en kosteloos) aanleveren van data nodig. En voldoende beschikbare capaciteit en een structureel budget, die beide op dit moment niet beschikbaar zijn. De prioriteit ligt op dit moment bij de beoogde hervormingen. In het najaar geven we aan of we alsnog invulling geven aan de kinderindex. Eenzelfde weging maken we voor de jongerenindex aangezien we daar nog geen vervangende databron voor gevonden hebben.

Lijn 3: Ontwikkeling kwalitatieve en reflexieve monitoring

Zoals in lijn 2 al benoemd werken we aan het inbedden van bestaande monitoren en indexen, hierover wordt steeds vaker

het gesprek gevoerd. Zo was er ook tijdens de gesprekstafels van de sociale basis aandacht voor relevante data en werden er door deelnemers onderling onderzoeken gedeeld.

Verder krijgt het monitoren van (nieuwe) beleidsinterventies steeds vaker bij aanvang aandacht. Zo wordt er bijvoorbeeld aan de voorkant al gewerkt aan de evaluatie van de tussenvormen van spoor 2 en 5 en wordt er gewerkt aan de monitorcomponent van het project Uitkering inzetten als loon van spoor 4. We zien daarbij ook dat het SWT en Tiem hierin een actieve rol pakken. Dit gaat waarschijnlijk mooie gesprekken en (bij)stuur kansen opleveren voor de nieuwe beleidsinterventies die tot de bewegingen van de Hervormingsagenda gaan leiden.

We blijven de komende periode werken aan het inbedden van kwalitatieve en reflexieve monitoring.

10 Financiën

Totaalopgave hervormingsagenda financieel 2021 - 2024						
		2020	2021	2022	2023	2024
2	Value Case Beschermd Wonen - Beschermd thuis	0,00	0,25	0,50	1,00	1,25
10	Beslag behoedzaamheidsmarge t.b.v. Wmo-voorzieningen		0,10	0,70	0,70	0,70
3 & 7	Toegang jeugd	0,35	0,35	0,35	0,35	0,35
8 & 9	Passende jeugdhulp/topsegment	0,50	0,95	2,25	2,80	3,40
	Besparing	0,85	1,65	3,80	4,85	5,70
	Behoedzaamheidsmarge	2,00	1,25	0,80	1,05	1,80

Spoor 2: WMO/ Beschermd wonen

Spoor 3: Jeugd

Het financieel overzicht 2020 – 2024 zoals vastgesteld in de 1e halfjaarrapportage 2020

Realisatie 2020

De opgave voor 2020 was om op toegang Jeugd een besparing van € 0,35 miljoen te realiseren en op passende jeugdhulp/ topsegment een besparing van € 0,50 miljoen.

De coronacrisis heeft de voortgang van de geplande hervormingsmaatregelen ernstig belemmerd¹. Vanaf maart zijn alle zeilen bijgezet door beleidsmedewerkers, SWT en partners om te zorgen dat in de crisis nog steeds voldoende ondersteuning verleend kon worden aan de Zwolse jeugdigen.

Daarnaast hebben we als gemeente, waaronder ook leerplicht samen met onderwijs en jongerenwerk, in 2020 stevig ingezet op het voorkomen van uitval van jongeren uit het onderwijssysteem. In Zwolle is hierdoor – ondanks alle coronamaatregelen – elk kind dat in beeld was, in beeld gebleven, en is er succesvol gestart met het welzijnsprogramma, Lockdown Open up. Hiervoor is landelijke aandacht geweest. Dankzij deze gemeentelijke inzet

¹ Zie voor een toelichting op de voortgang Spoor 3 Jeugd: Herstel in het gewone leven.

samen met de inzet van onze samenwerkingspartners zien wij in 2020 geen toename van het aantal jongeren in de jeugdhulp en is een (nog) grotere overschrijding op jeugdhulp voorkomen. Wel zien we dat voor een aantal jongeren intensievere hulp nodig was.

Onze inzet sluit aan op de beweging van de Hervormingsagenda waarbij we juist in de sociale basis op jeugd investeren, waaronder onderwijs, en waarbij we lichtere hulp aanbieden om zwaardere ondersteuning te voorkomen.

De coronacrisis en de extra inzet op het voorkomen van uitval van jongeren uit het onderwijs hebben gevolgen voor de uitvoering van de hervormingen die gepland stonden. Mede daardoor is een belangrijk deel van de besparingsopgave niet gerealiseerd. Op de maatregelen dyslexie, BSO+ en de pilots met De Ambelt en De Twijn hebben we wel stappen gezet die resulteren in een gecalculerde besparingsopbrengst van € 200.000.

Dit betekent dat het niet gerealiseerde deel van € 650.000 doorschuift naar 2021 en opgeteld wordt bij de reeds geplande besparing van € 450.000 voor 2021. De coronacrisis duurt echter ook in 2021 nog voort. Wij achten het op dit moment niet realistisch dat de besparingsopgave 2020 én de besparingsopgave van 2021 dit jaar in totaliteit gerealiseerd worden.

Een ander belangrijk aspect is het landelijke AEF-rapport dat een nieuw licht werpt op het realisme van de geplande besparingen voor Jeugd, met name op het onderdeel Passende jeugdhulp/ topsegment.

[Klik hier](#) voor bijlage 2: Analyse AEF-rapport irt Zwolle

De combinatie van beide aspecten vraagt om een herijking van de beoogde besparingen in hoogte en tijd. Om daar een goede inschatting van te maken, hebben we meer zicht nodig op de daadwerkelijke gevolgen van corona en een verdere doorrekening van de conclusies van het AEF-rapport en de consequenties daarvan voor Zwolle.

In de Halfjaarrapportage Hervormingsagenda najaar 2021 kunt u hierover een onderbouwde uitwerking van ons verwachten. Vrijwel zeker is dat de jaarschijven gaan opschuiven

en dat er dus voor een langere periode een groter beslag moet worden gelegd op de behoedzaamheidsmarge.

Mede door het niet realiseren van de besparingsopbrengst van de Hervormingsagenda is er een overschrijding op het budget voor jeugdzorg in 2020. Voor een nadere toelichting hierop verwijzen wij u naar de jaarstukken en de raadsinformatienota van maart 2021 waarin u daarover geïnformeerd bent.

2021 en meerjarig perspectief

Spoor 1 Sterke sociale basis

Voor opbouwwerk, uitbreiding vrijwilligerssteunpunten en participatietrajecten zijn in 2019 incidentele middelen toegekend om het voorveld een impuls te geven. Deze incidentele middelen zouden volgens de PPN in 2021 halveren en het jaar erop stoppen.

Wij zien echter dat deze incidentele middelen nodig zijn om de sociale basis structureel te versterken. Juist de investering in lichte ondersteuning dicht bij de inwoners en gebruik makend van de vrijwillige inzet van Zwollenaren zorgen ervoor dat de sociale basis in staat wordt gesteld om zwaardere inzet te voorkomen. Daarom achten wij het noodzakelijk dat deze incidentele middelen worden omgezet naar structureel. Zoals afgesproken gebruiken wij de tijd tot het najaarsmoment om te onderzoeken of we met de inzet van genoemde middelen nog meer resultaat kunnen bereiken dan we nu doen, door bijvoorbeeld slimme coalities te stimuleren en een betere beschrijving van de beoogde resultaten te formuleren voor de subsidies vanaf 2022.

Value Case Beschermd Wonen – Beschermd Thuis

De herindicatie van de cliënten Beschermd Wonen voor de overgang naar de Wlz is in 2020 vertraagd. Aanvankelijk zou deze operatie per 1 januari 2021 zijn afgerond, maar door achterstanden bij het CIZ loopt dit nog door tot 1 juli 2021. In de septembercirculaire 2021 horen gemeenten wat hiervoor de ex-post uitname uit het budget voor Beschermd Wonen wordt. Pas dan is ook het nieuwe regionale budget voor Beschermd Wonen bekend. Ex-ante is het regionale budget in 2021 met ongeveer 25% hiervoor gekort. Op basis van tussentijdse gegevens verwachten wij echter dat het budget uiteindelijk met ongeveer de 40% zal worden gekort. Dit heeft gevolgen voor de value case Beschermd Wonen. Een geringer budget betekent dat de besparingsmogelijkheden ook kleiner worden. In de Halfjaarrapportage

Hervormingsagenda najaar 2021 zal op basis van de werkelijke ex-post uitname de besparingsopgave van de value case Beschermd Wonen – Beschermd Thuis opnieuw worden berekend.

Ook de invoering van het nieuwe verdeelmodel voor Beschermd Wonen en de doorcentralisatie van het regionaal budget naar de individuele gemeenten heeft landelijk vertraging opgelopen. De invoering is uitgesteld tot 2023. Bij de Halfjaarrapportage Hervormingsagenda najaar 2021 brengen we in beeld wat hiervan het gevolg is voor de besparingsopgave per jaarschijf. Aannemelijk is dat de jaarschijven van de beoogde besparing gaan opschuiven. Tevens zullen we de komende tijd berekenen of de eerder aangekondigde besparing bij het aanzienlijk kleiner worden van het totale budget door de verhoogde Wlz-uitname nog in verhouding is.



Behoedzaamheidsmarge

We gaven in vorige rapportages aan dat de besparing op hulpmiddelen voorlopig ten laste komt van de behoedzaamheidsmarge aangezien deze niet in de inhoudelijke lijn van de Hervormingsagenda past. Ook gaven wij aan nieuwe mogelijkheden te onderzoeken voor het alsnog besparen van deze € 0,7 mln. Wij hebben nog geen alternatief gevonden en verwachten die ook niet op korte termijn te vinden. Onder de huidige corona-omstandigheden moeten we al flink aan de slag om de beoogde besparingen te realiseren. Zodra wij wel alternatieven zien, zullen wij dit direct aangeven in de rapportage of een separaat schrijven aan de raad. Verder heeft de Raad bij de begroting 2021 besloten om de behoedzaamheidsmarge (in basis) met ingang van 2024 te verlagen van 2,5 naar 1,5 mln.

Flexibel schuiven voor de hervorming

We kijken intern hoe de systematiek van financiën de gewenste hervormingen binnen het sociaal domein beter kunnen ondersteunen. We zullen u als raad meenemen en uw input gebruiken om tot een verdere uitwerking te komen.

11 Risicoprofielen

Het risicomanagement van de Hervormingsagenda vindt plaats in de context van het risicomanagement van het sociaal domein als geheel. Het risicomanagement is met name gericht op financiële risico's, de methoden en instrumenten om deze te beheersen en op het onderhouden van een risicoregister in de vorm van een risicomatrix die 2 keer per jaar wordt geactualiseerd.

De risico's in het sociaal domein worden in de risicomatrix gescoord naar 4 onderdelen:

- toegang / open einderegelingen
- verantwoording door derden
- (onvoorspelbare) ontwikkeling van de rijksbudgetten
- overige waaronder de risico's als gevolg van de coronacrisis

De scores leiden tot een kwalitatieve weging van het risico naar hoog, midden en laag en tevens vindt een kwantitatieve bepaling van de omvang van de risico's in euro's plaats. Het risicoprofiel van de Hervormingsagenda is uitgesplitst naar de 5 sporen. Dit is een verbijzondering van het bestaande risicomanagement in het sociaal domein. De komende jaren zal dit risicomanagement verder worden ontwikkeld door het invoeren van expertteams en het inrichten van het risicomanagementproces volgens de ISO 31000 standaard.

Risicoprofiel spoor 1: Sterke sociale basis

Bij dit spoor gaat het vrijwel uitsluitend om gesubsidieerde activiteiten uit eigen middelen zowel nu als ook na de hervorming. De toegang tot deze activiteiten wordt gereguleerd op basis van het beschikbare budget. Voor dit spoor is geen besparingsdoel gesteld en het financieel risico voor dit spoor is laag. De vorderingen binnen dit spoor zijn wel randvoorwaardelijk om de besparingen in de andere

sporen te kunnen realiseren. Het feit dat de sociale basis deels middels incidentele subsidies wordt gefinancierd die eind van dit jaar aflopen, leidt op de korte termijn tot een risico voor de continuïteit van (een deel van) de sociale basis en daarmee tot een risico voor het realiseren van de besparingen binnen de Hervormingsagenda.

Risicoprofiel spoor 2 Wmo: Van Beschermd Wonen naar Beschermd Thuis

Beschermd Wonen is een gesubsidieerde activiteit met een subsidieplafond. De toegang tot Beschermd Wonen (aantal beschikbare plekken) wordt gereguleerd op basis van het beschikbare budget. Voor dit spoor is een besparingsdoel gesteld oplopend naar € 1,25 mln. in 2024 gebaseerd op de omzetting van 90 plekken Beschermd Wonen naar Beschermd Thuis. De ontwikkeling van het rijksbudget als gevolg van de uitname voor de Wlz, de herijking en doordecentralisatie van de middelen en de verplichting tot samenwerking in de regio maakt het ongewis of het te realiseren besparingsdoel ook haalbaar is. Voorlopige uitkomsten laten zien dat door de uitname van de Wlz het budget voor Beschermd Wonen zal afnemen met ongeveer 40% en dat door de herijking het regionale budget nog eens met 20% zal worden gekort (in een periode van tien jaar). Het financieel risico en het risico dat het besparingsdoel als gevolg daarvan niet volledig wordt gerealiseerd voor dit spoor is hoog.

Voldoende beschikbaarheid van passende woonruimten, financiering voor nieuwe woonzorg vormen en de beperkingen die het rijksbeleid ons oplegt, zijn extra uitdagingen en risico's om voldoende plekken voor Beschermd Thuis te realiseren. Wel zijn de kosten van Beschermd Thuis aantoonbaar lager dan bij Beschermd Wonen.

Risicoprofiel spoor 3 Jeugd: Herstel in het gewone leven

De activiteiten die de gemeente uitvoert in het kader van de Jeugdwet worden voor een groot deel beïnvloed door het open einde karakter van de Jeugdwet, waarbij de toegang voor een belangrijk deel ligt bij de door de Jeugdwet aangewezen verwijzers (huisartsen, medisch specialisten, jeugdartsen GGD, gecertificeerde instellingen en rechters). Voor dit spoor is een besparingsdoel gesteld oplopend naar € 3,75 mln. in 2024. Het is vanuit financieel oogpunt uitermate lastig inzichtelijk te maken of de investeringen in de sociale basis en de samenwerking met het onderwijs (waaronder vroegsignalering) ook leiden tot besparingen door een lager beroep op duurdere jeugdzorg. Tevens vertroebelen autonome ontwikkelingen zoals de ontwikkeling van de zorgvraag en de stijging van de tarieven het financiële beeld.

Mede als gevolg van de coronacrisis is het besparingsdoel in 2020 niet gerealiseerd. Gestegen jeugdzorgkosten als gevolg van de coronacrisis vertroebelen het beeld. Daarnaast heeft de uitvoering van de maatregelen door de crisis vertraging opgelopen waardoor het besparingsdoel in de tijd naar achteren schuift. Tevens is uit eigen ervaring en uit extern onderzoek gebleken dat het besparingsdoel van de genomen maatregelen te hoog is ingeschat. Dit betekent dat het besparingsdoel voor de bestaande maatregelen moet worden bijgesteld en dat er nieuwe maatregelen worden genomen. Dit leidt tot verdere vertraging. Het financieel risico en het risico dat het besparingsdoel niet volledig wordt gerealiseerd, is voor dit spoor hoog.

Risicoprofiel spoor 4 Participatie: Potentie verzilveren

Het participatiebudget bestaat uit een budget voor bijstandsuitgaven en een budget voor participatie en re-integratie activiteiten. Het budget voor bijstandsuitgaven

wordt door het Rijk gefinancierd vanuit een specifiek uitkering, de BUIG. Het budget voor participatie en re-integratie activiteiten is onderdeel van de algemene uitkering. Hoewel er voor dit spoor geen besparingsdoel is gesteld is dit spoor randvoorwaardelijk voor het realiseren van de financiële besparingen in de andere sporen. Door de toename van het aantal bijstandsgerechtigden zien we een risico omdat met dezelfde mensen en middelen meer inwoners bediend moeten worden. Dat kan ook voor een afname in kwantiteit of kwaliteit zorgen omdat hetzelfde aantal adviseurs meer mensen naar werk moet begeleiden.

Risicoprofiel Spoor 5: Wonen als sleutelfactor

Voor dit spoor is geen besparingsdoel gesteld. Het doel is om woonvragen en zorgvragen zoveel als mogelijk met elkaar in balans te brengen zodat inwoners zo lang mogelijk zelfstandig kunnen blijven wonen. Hoewel er voor dit spoor geen besparingsdoel is gesteld is dit spoor essentieel voor het realiseren van de financiële besparingen in de andere sporen.

