



Zwolle

Halfjaarrapportage Sociaal Domein

Hervormingsagenda 1e helft 2022

Inhoudsopgave

1	Inleiding	3
2	Spoor 1 Sterke Sociale Basis	6
3	Spoor 2 Wmo: Van Beschermd Wonen naar Beschermd Thuis	10
4	Spoor 3 Jeugd: Herstel in het gewone leven	14
5	Spoor 4 Participatie: Het potentieel verzilveren	20
6	Spoor 5 Wonen en zorg	25
7	Spoor 6 Eén gezin, één plan	29
8	Communicatie	32
9	Monitoring	33
10	Financiën	34
11	Risicoprofielen	35

1 Inleiding

Voor u ligt weer een nieuwe halfjaarrapportage over de bewegingen die we aan het realiseren zijn in de Hervormingsagenda Sociaal Domein:

- Van apart naar gewoon
- Van deelprobleem naar totaaloplossing
- Van zorgen voor naar zorgen dat
- Van individuele zorg naar samenbrengen van vragen

In het nieuws verschijnt ten tijde van dit schrijven de ene crisis na de andere. Oorlog, vluchtelingen, de stikstofcrisis, teruglopende koopkracht en torenhoge energiekosten schreeuwen om voorrang. Het goed regelen van de opvang van vluchtelingen uit Oekraïne, andere vluchtelingen en statushouders vraagt extra inspanning van de organisatie. Bestaanszekerheid speelt een steeds grotere rol in het leven van veel Zwollenaren.

Tegelijkertijd blijven we progressie maken in ons programma dat bijdraagt aan de veerkracht van onze inwoners om beter voorbereid te zijn op toekomstige crises. We zitten inmiddels in het derde jaar van ons vierjarig programma, dat gestart is om de hervormingen die de decentralisatie met zich meebracht in de praktijk te brengen. We realiseren een andere manier van denken en ondersteunen met de bijbehorende systeemveranderingen.

In de eerste helft van dit jaar is het nieuwe college gestart en verscheen het coalitieakkoord dat de ingezette hervormingen ondersteunt, voortzet en zelfs een boost geeft met onder andere een flinke structurele investering in de Sociale Basis. Die investering draagt bij aan de beweging van zware naar lichte zorg. Daarnaast is in het akkoord de wens uitgesproken om de begroting van het sociaal domein zo aan te passen dat de indeling van de begrotingsprogramma's beter aansluit bij de inhoudelijke bewegingen die we maken. Daardoor wordt het daadwerkelijk verschuiven van budgetten van zware naar lichte ondersteuning makkelijker. Hiermee gaan we de komende tijd hard aan de slag.

De relatie met andere ontwikkelingen in de organisatie wordt steeds sterker. Het programma is nauw betrokken bij de doorontwikkeling van het Sociaal Wijkteam. Ook de uitkomsten van het onderzoek van het Instituut voor Publieke Waarde hebben invloed op de rol en dienstverlening van Inkomensondersteuning en het Sociaal Wijkteam.

We organiseren het programma steeds dichter tegen de reguliere processen aan en trekken daardoor steeds meer op met de staande organisatie. Zo kunnen we de door het programma ingezette veranderingen de komende tijd goed borgen en de integraliteit verbeteren.

Door pilots en proeftuinen in de praktijk, weten we steeds beter wat wel en niet werkt en blijven we bouwen aan nieuwe oplossingen: woonvormen zoals het geopende Parentshouse, het Betje Wolff project waarbij jongeren met autisme die begeleiding ontvangen samenwonen met jongeren zonder begeleiding en samen een community vormen, een afwegingskader voor jeugd en nieuwe samenwerkingsvormen in de wijken zoals in de wijk Aa-landen waar we samen met experts experimenteren met een vernieuwende werkwijze om vanuit de inwoners aan de slag te gaan met maatschappelijke vraagstukken. U leest er alles over in deze rapportage.

Wij wensen u wederom veel leesplezier.



Michiel van Willigen



Dorrit de Jong



Paul Guldemon



Spoor 1 **Sterke sociale basis**



Spoor 1 Samenvatting

Context



Voor wie

De sociale basis is toegankelijk voor alle inwoners van Zwolle. In de praktijk zullen vooral de mensen die (tijdelijk) ondersteuning nodig hebben daar gebruik van maken.



Financieel

Budget programma 1: € 37 mln in 2020, € 41 mln in 2021, € 45 mln in 2022
Geen financiële opgaven in de hervormingsagenda.



Beïnvloedbaar	Niet/ gedeeltelijk beïnvloedbaar
Activiteiten van gesubsidieerde partijen	Effecten coronacrisis
Integraliteit en samenwerking in het aanbod en initiatieven	Burgerinitiatieven, vrijwilligers
	Onderwijs, zorgverzekeraars, werkgevers



Stakeholders

- Inwoners
- Sport-, cultuur- en welzijnspartijen
- Adviesraden
- Vrijwilligersorganisaties
- Afdelingen gemeente
- Zorgaanbieders
- GGD
- Scholen



Raakvlak andere sporen

- 2: Beschermd wonen (faciliteren activatie en contacten)
- 3: Jeugd (preventie)
- 4: Participatie (dagbesteding, maatschappelijke participatie)
- 5: Wonen (passend wonen)

Hervorming

Probleem:

Onvoldoende integrale blik, visie en sturing op initiatieven en preventie in de sociale basis. Te weinig oog voor en leren van resultaten en wat wel/niet werkt.



Hervormingen:

- Meer samenhang aanbrengen in aanbod, initiatieven en dienstverlening met focus op preventie
- Meer regie door de gemeente om sociale basis toe te rusten op sociale opgaven
- Sturing meer baseren op beschikbare data en feedback partners en inwoners
- Meer versterken bestaande initiatieven voor verhoogde inclusiviteit
- Meer ruimte voor initiatieven uit samenleving en sociaal ondernemerschap



Gewenste resultaten:

- Inwoners vinden (dicht bij huis) benodigde ondersteuning
- Signalen inwoners worden eerder opgepikt en opgepakt, erger voorkomen
- Afname specialistische/ zwaardere zorg
- Langer/eerder zelfredzaam zijn en zelfstandig thuis wonen
- Inclusieve(re) activiteiten, netwerken en wijken



Uitdagingen/risico's:

- Veel stakeholders betrokken, communicatie aandachtspunt
- Loopt door verschillende portefeuilles van wethouders
- Voldoende oog houden voor wat er al is

Gerealiseerd eerste halfjaar 2022



- Er zijn gesprekstafels sociale basis geweest over:
 - Maatschappelijke voorzieningen,
 - Arbeidsmarkt,
 - Evaluatie gesprekstafels; terugblik en vooruit kijken,
 - Diversiteit en inclusie.
- Start Sociale activatie en herstel, subsidie is per 1 januari 2022 verleend en nieuwe aanvragen zijn per 1 juni ingediend.
- Subsidieregeling gezondheid is in voorbereiding. Wordt in najaar 2022 voorgelegd aan college en raad.

2 Spoor 1

Sterke Sociale Basis

Ontwikkelingen

We zien dat partners elkaar steeds meer vinden om gezamenlijk te werken aan de stevige basis. Het verder bouwen aan deze sterke sociale basis heeft een prominente plaats in het nieuwe coalitieakkoord gekregen. De komende jaren wordt vanuit vertrouwen gebouwd aan een sociale basis waarin de nadruk ligt op preventie en laagdrempelige ondersteuning in de eigen leefomgeving. Een basis waar inwoners van Zwolle op terug kunnen vallen als ze hulp nodig hebben. Een basis die we samen met maatschappelijke verbanden en netwerken in de stad bouwen. Kansengelijkheid, bestaanszekerheid en meedoen zijn belangrijke pijlers in de sociale basis, die de komende jaren verstevigd gaan worden. Hiervoor is ook extra geld beschikbaar gesteld, €1 mln volgend jaar oplopend tot € 2 mln in 2025, structureel. Bij de begroting 2023 zal hiervoor een bestedingsvoorstel worden gedaan.

Met de nieuwe portefeuilleverdeling is de sociale basis beter belegd. Waar voorheen diverse onderwerpen bij vier wethouders belegd waren, liggen nu de onderwerpen sociale basis (welzijn, gezondheid, sport en bewegen, preventie jeugd, vrijwilligerswerk, sociale activatie en herstel) bij wethouder Van Willigen. Samen met wethouder Schuttenbeld (wijkbeheer en inwonerbetrokkenheid) en wethouder De Jong (zorg, diversiteit en inclusie, ouderen) stuurt hij op de gewenste hervormingen en op een sociale inclusieve stad.

Update voortgang

Samen bouwen en leren

In januari 2022 zijn weer drie gesprekstafels sociale basis geweest.

- De eerste tafel ging over het gemeentelijke programma Maatschappelijke Voorzieningen. Het programma heeft als doel het ontwikkelen van een werkwijze waarmee de gemeente in afstemming met maatschappelijke partners keuzes kan maken over de maatschappelijke voorzieningen in de wijken. Het gaat dan over wijkgebouwen waar functies gecombineerd worden, zoals buurtcentra. De aanbevelingen van de partners zijn meegenomen in het project dat aansluitend is ingericht op het thema Maatschappelijke voorzieningen.
- De tweede tafel ging over de gesprekstafels zelf: we hebben nu een aantal rondes gesprekstafels gehad. Tijd voor terugblik en vooral voor een vooruitblik. Hier is het aandachtspunt uit gekomen om de samenwerking met de partners ook buiten de gesprekstafels nog beter te benutten en de gesprekstafels niet te smal te maken door vooral beleidsstukken te toetsen. De wens van de partners is om al in een eerder stadium betrokken te worden om mee te ontwerpen.

- De derde tafel ging over de arbeidsmarkt. Deze tafel stond in het teken van informatiedeling en verbinden van de 'sociale basis' met de wereld van werk en arbeidsmarkt. De verbinding zoeken we enerzijds omdat de arbeidsmarkt krap is en er in de sociale basis wellicht mensen zijn die (weer) kunnen werken. En anderzijds zoeken we vanuit de sociale basis werkgevers die ontwikkel- en dagbestedingsplekken kunnen bieden. Wat hebben zowel werkgevers als partijen in de sociale basis nodig om mensen stappen te laten zetten van sociale ondersteuning richting zinvolle daginvulling, van dagbesteding, leerwerkplekken en betaald werk?
- Daarnaast is er een gesprekstafel geweest over het nieuw op te stellen Diversiteits- en inclusiebeleid. Dit heeft inzicht en input opgeleverd voor een diversiteits- en inclusiebeleid dat dit najaar ter vaststelling aan de raad zal worden aangeboden.
- Er is een stadsdialoog Zwolle Armoedevrij! geweest. Met de Stadsdialoog willen wij inwoners en professionals met elkaar in gesprek laten gaan over verschillende thema's omtrent armoede in Zwolle, door o.a. kennis en ervaringen met elkaar te delen. Deze keer stonden de volgende thema's centraal:
 - Blijf in beweging!
 - Gezond opgroeien in armoede
 - Met weinig poen toch gezond doen?!
 - Vervuilde woningen en mensen met verzameldwang
 - Armoede & energie: hoe houden we energie betaalbaar?

Uitgelicht:

Geen deeloplossing meer: [Handige tips wanneer je het financieel niet breed hebt \(samenzwolle.nl\)](#)

Participatieraad

De Participatieraad heeft zelf een bijeenkomst georganiseerd over de sociale basis. Veel organisaties hebben deze bijeenkomst bezocht en op basis van de inbreng van deze organisaties heeft de Participatieraad een ongevraagd advies aan het College gegeven. De reactie hierop zal in de tweede helft van dit jaar naar de Participatieraad worden gestuurd.

Bestuurders sociale basis vormen netwerk

Door de verkiezingen heeft er geen bestuurlijke overlegtafel plaatsgevonden. Dit zal in de tweede helft van 2022 wel plaatsvinden. De kennismakingsgesprekken tussen de bestuurders en nieuwe portefeuillehouders vinden al wel plaats.

Nieuwe ronde aanbod Sociale activatie en herstel

Een nieuwe subsidieronde voor Sociale activatie en herstel is geweest. Voor 2023 konden partijen weer subsidie aanvragen om een aanbod te realiseren voor inwoners die niet zelfstandig kunnen komen tot een zinvolle daginvulling. We hebben weer voldoende aanvragen gekregen zodat een mooi aanbod wordt gerealiseerd en inwoners in de sociale basis kunnen deelnemen aan activiteiten zodat zij geen, of minder gebruik hoeven te maken van het zorgaanbod. De beweging van apart naar gewoon en van individueel naar samenbrengen van vragen wordt hiermee gestimuleerd.

Uitgelicht:

Alfred was verslaafd. Gelukkig heeft hij hulp gezocht en met specialistische begeleiding is hij niet langer meer verslaafd. Hij wilde graag een nieuwe start maken. Bij de ggz-instelling waar hij behandeld werd om van zijn verslaving af te komen, werd een half jaar geleden een voorlichting gegeven door ervaringsdeskundigen. Hij bezocht de voorlichting en hoorde zo over de training Herstel doe je zelf. Dat leek hem wel wat en hij volgde de training, die door vrijwilligers met ervaringskennis of ervaringsdeskundigheid wordt gegeven bij Focus, een zelfregie en herstelinitiatief, in zijn eigen buurt. De plek bevalt hem goed. Er is tijd voor een kop koffie en een praatje, er lopen heel wat mensen rond in de winkel voor tweedehands kleding of in het plantenasiel. "Ik ben hier graag" geeft hij aan. Inmiddels is de training afgelopen en werkt hij er als vrijwilliger verhuur. Een verantwoordelijk taak waarin hij afspraken maakt met klanten over de verhuur van ruimtes en vervolgens ook zelf zorgt dat de verhuurde ruimte schoon en gebruiksklaar is als de bezoekers komen. Een heel positieve omslag in zijn leven en dat in een paar maanden tijd. De ervaring die hij nu op doet, biedt perspectief. En de stralende lach op zijn gezicht spreekt boekdelen: zijn nieuwe start is nu al geslaagd.

Diverse pilots gestart

In diverse wijken zijn vanuit de verschillende sporen van de hervormingsagenda pilots gestart, zoals Landen in de wijk binnen spoor 2, Samenspel in de wijk van spoor 3 en verschillende woonzorgvormen binnen spoor 5. Vanuit deze pilots wordt ook gekeken wat nog nodig is of ingezet kan worden binnen de sociale basis. We gebruiken de komende tijd om te kijken hoe we leerzame, werkzame elementen uit de diverse pilots kunnen implementeren in het reguliere integrale aanbod.

Korte vooruitblik

Het Bestuurlijk overleg sociale basis wordt gecontinueerd. Samen met bestuurders van partijen op gebied van zorg, welzijn, onderwijs en wonen wordt verkend wat een ieder kan bijdragen aan de gestelde opgaves en ambities in de sociale basis, vanuit ieders taak. We gaan experimenteren met een uitgebreidere cocreatie met partners op het onderwerp vrijwilligerswerk en mantelzorg. De lessen die we daaruit trekken kunnen we weer toepassen op andere thema's. Daarnaast gaan we aan de slag met de Trendrapportage Sociaal domein, een doorontwikkeling van de trendrapportage die we eerder alleen voor de sociale basis maakten. In deze trendrapportage willen we de belangrijkste demografische, landelijke, regionale, stedelijke en wijkontwikkelingen inzichtelijk maken ter voorbereiding op de Perspectiefnota voorjaar 2023. Ook willen we op basis van de uitkomsten van het nieuwe Buurt voor buurt onderzoek kijken hoe we per gebied nog beter kunnen sturen op een sterke sociale basis door te differentiëren. Tot slot gaan we intensiever aan de slag om de vindbaarheid, het overzicht en de aansturing op de sociale basis te verbeteren.



Spoor 2 **Wmo: Van Beschermd Wonen naar Beschermd Thuis**



Spoor 2 Samenvatting

Context



Voor wie

Inwoners met psychiatrische danwel psychosociale problematiek die toezicht en/of begeleiding nodig hebben om mee te kunnen doen in de samenleving

- Op peildatum 1 juli 2022 bedroeg het aantal plekken beschermd wonen in de gemeente Zwolle 255 (184 ZIN en 71 Pgb), voor begeleid wonen in Zwolle was dit 126 (82 ZIN en 44 Pgb). In de regio IJssel-Vecht waren er in totaal 579 inwoners (385 beschermd wonen en 194 begeleid wonen) met een indicatie beschermd- en/of begeleid wonen.



Financieel

Budget Regio-IJsselvecht: 42,1 mln
Gerealiseerde besparing in 2019 t/m 2022: 1,4 mln
Meer informatie over de besparingen is in dit hoofdstuk te vinden onder de Actualisatie van de valuecase.



Beïnvloedbaar	Niet/ gedeeltelijk beïnvloedbaar
Ontwikkelen woonvarianten	Effecten coronacrisis
Ontwikkelen Sterke Sociale Basis	Nieuwe verdeelmodel vanaf 2023
Versterken samenwerking	Beschikbaarheid passende woningen



Stakeholders

- Cliënten(vertegenwoordigers)
- Centrale Toegang
- Zorgaanbieders Wmo
- Regiogemeenten
- Lokale toegang/ wijkteams
- Zorgverzekeraars/ zorgkantoor
- Verwijzers instroom cliënten (Jeugd, GGZ, DJI)
- Toezichthouders



Raakvlak andere sporen

- 1: Sterke sociale basis (activatie, contacten)
- 3: Jeugd (overgang jeugdzorg)
- 4: Participatie (dagbesteding, inkomen en werk)
- 5: Wonen (beschikbare passende woningen)

Hervorming

Probleem:

Nog te veel te zware en dure zorg te ver weg van thuis, terwijl lichtere vormen voor dezelfde resultaten kunnen zorgen.



Hervormingen:

- Inwoners kunnen langer thuis wonen of eerder weer zelfstandig wonen met passende hulp
- Inrichten lichtere vormen ondersteuning in aansluiting op thuisondersteuning
- Inclusieve wijken en voldoende geschikte woningen
- Werken vanuit totaaloplossing, dus afstemmen op dagbesteding, inkomen en sociale contacten.
- Verleggen financiële verantwoordelijkheid van centrumgemeente naar alle gemeenten uit de regio
- Toewijzing cliënten naar passende zorg



Gewenste resultaten:

- Passende zorg voor de doelgroep
- Match zorgvraag en woonplek
- Geen gedwongen verhuizing
- Inclusieve wijk, goede balans tussen draagkracht en draaglast
- Beheersbare uitgaven



Uitdagingen/risico's:

- Voldoende passende woningen, vooral in de regio
- Stut en steun in de wijk, op peil houden, of versterken van draagkracht

Gerealiseerd eerste halfjaar 2022



- Inkoopproces beschermd wonen van start (gaat in op 1 juli 2023)
- Uitwerking governance, voor zowel het overgangsjaar 2023, als de situatie vanaf 2024
- Afspraken met de GGD over zorgvuldige overgang van taken van GGD naar gemeenten
- Uitbreiding voor 2022 van het aantal regionale begeleid wonen plekken met 50 plekken

3 Spoor 2

Wmo: Van Beschermd Wonen naar Beschermd Thuis

Ontwikkelingen

Landelijke ontwikkeling, samen met de regio

In de eerste helft van 2022 is bekend geworden dat de doordecentralisatie van beschermd wonen definitief per 1 januari 2024 wordt ingevoerd. Al geruime tijd werken we regionaal samen aan de voorbereidingen op deze doordecentralisatie. We benutten deze extra tijd (eerder werd uitgegaan van invoering van de doordecentralisatie per 1 januari 2023), om onze regio zo goed mogelijk toe te rusten voor de nieuwe situatie per 2024.

De samenwerkingsregio IJssel-Vecht heeft de eerste helft van 2022 benut voor de start van het inkoopproces voor beschermd wonen per 1 juli 2023, het nader uitwerken van de governance, voor zowel het overgangsjaar 2023, alsmede de situatie vanaf 2024 en het in kaart brengen van de financiën voor beschermd wonen voor de komende jaren. Daarnaast wordt samen met de GGD gewerkt aan de doorontwikkeling van de toegang van beschermd wonen (en lokaal beschermd thuis) vanaf 2024. Een aantal gemeenten, waaronder Zwolle, zullen taken van de centrale toegang (CT, onderdeel GGD) overnemen, andere gemeenten kiezen er voor om de meeste taken bij de CT te blijven beleggen. Afspraken over een zorgvuldige overgang van taken van GGD naar gemeenten zijn in de eerste helft van 2022 voorbereid en worden in de tweede helft van 2022 uitgewerkt.

Update voortgang

Afbouw van de wachtlijst; Uit de analyse van de wachtlijst in juli 2022 blijkt dat er 158 inwoners zijn met een indicatie beschermd wonen die actief wachten (oftewel: direct plaatsbaar zijn) op een plek beschermd wonen bij een zorgaanbieder. Het blijft inhoudelijk wenselijk dat inwoners eerder passende ondersteuning ontvangen, ook om verergering van problematiek te voorkomen (en daarmee nog langere en/of intensievere ondersteuning vanuit beschermd wonen). Voor 2022 is het aantal regionale plekken voor begeleid wonen per 2022 uitgebreid met 50 plekken. Door deze extra plekken kan een deel van de wachtlijst in de loop van het jaar instromen en kan doorstromen vanuit beschermd wonen worden gerealiseerd. Daarnaast werken alle gemeenten aan lokale oplossingen; passende alternatieven voor beschermd wonen.

Omzetting Pgb (persoonsgebonden budget)- naar ZIN(zorg in natura)-plekken: in 2022 zijn 31 Pgb-plekken omgezet naar ZIN-plekken.

De druk op plekken begeleid- en beschermd wonen is in de regio IJssel-Vecht al jaren hoog en de regio kent een forse wachtlijst met inwoners met een indicatie begeleid- of beschermd wonen die wachten op een (beter) passende plek. Een manier om dan op korte termijn ondersteuning te ontvangen, is het aanvragen van een Pgb. Hierdoor is de situatie ontstaan dat inwoners geen bewuste keuze maken voor een Pgb maar zich 'gedwongen' voelen tot een Pgb omdat dat de enige manier is om sneller ondersteuning te krijgen. Dit is een onwenselijke situatie omdat deze kwetsbare doelgroep vaak niet zelf in staat is om een Pgb te beheren en hun eigen ondersteuning in te kopen en aan te sturen. Bij omzetting van Pgb naar ZIN is er geen sprake van extra plekken. Het is een verschuiving binnen beschermd wonen / begeleid wonen van Pgb naar ZIN. Deze omzetting wordt voornamelijk gedaan zodat we inwoners en



aanbieders niet ongewild opzadelen met een Pgb. Ook hebben we zo beter zicht en bewaking op kwaliteit en rechtmatigheid van de aanbieders en dringt het de aanzuigende werking van Pgb-aanbieders in onze regio terug.

Samen met de andere lokale gemeenten in de regio geven we vorm aan de lokale uitvoeringsplannen voor beschermd thuis. In de eerste helft van 2022 is extra aandacht gegeven aan de lokale ontwikkelingen van beschermd thuis; waar staan alle gemeenten en wat kunnen we van elkaar leren? Ook de komende periode blijft hier aandacht voor.

Van apart naar gewoon; We gebruiken ‘ambulant, tenzij’ als uitgangspunt; we streven ernaar om mensen zo lang mogelijk zelfstandig te laten wonen. Instroom in beschermd wonen (of maatschappelijke opvang) vindt alleen tijdelijk plaats indien 24 uur per dag directe aanwezigheid van zorgprofessionals nodig is, omdat de zorgbehoefte niet uitgesteld kan worden.

We verbreden het spectrum van wonen en zorg door meer vernieuwende woonzorgconcepten tussen ambulante zorg en intramuraal wonen mogelijk te maken. Hiertoe zijn afgelopen jaar diverse tussenvoorzieningen gestart in Zwolle (zie spoor 5 Wonen en Zorg).

We zijn in de 1e helft van 2022 gestart met de voorbereidingen van een aanbestedingstraject voor beschermd thuis. We verkennen welke procedure het meest geëigend is voor enerzijds verdere ontwikkeling en definiëring van het product beschermd thuis en anderzijds voor het maken van inkoopafspraken met aanbieders van beschermd thuis.

In overleg met het Sociaal Wijkteam is in 1^e helft van 2022 verkend welke taken het Sociaal Wijkteam kan overnemen van de Centrale Toegang voor beschermd wonen en beschermd

thuis, welke planning hiervoor moet worden aanhouden en wat nodig is om het Sociaal Wijkteam goed toe te rusten voor deze nieuwe taken. Deze taken worden meegenomen in de doorontwikkeling van het Sociaal Wijkteam.

Korte blik vooruit

In de tweede helft van 2022 werken we de hierboven beschreven onderdelen van de beweging van beschermd wonen naar beschermd thuis verder uit. We gaan daarnaast met verschillende partijen het gesprek aan over aanvullende pilots voor beschermd thuis.

Ook onderzoeken we in hoeverre een aanvullend aanbod voor time-out/respijtzorg nodig is. Hiermee willen we voorkomen dat psychisch kwetsbare inwoners onnodig hun woning moeten verlaten, omdat ze tijdelijk vastlopen in de eigen woonsituatie. Een time-out voorziening kan helpen voor betrokkenen om tot rust te komen, nieuwe afspraken te maken en om na een kort verblijf weer terug te keren naar de eigen woonsituatie.

Daarnaast zetten we ook in op landing in de wijk; wat is nodig om deze beweging goed in de wijk te kunnen laten landen? Hoe zorgen we voor een veilig gevoel thuis voor alle inwoners in de wijk, zowel voor de psychisch kwetsbare inwoners als voor alle overige inwoners? Dit zal in samenhang met de sociale basis (Spoor 1) en wonen en zorg (spoor 5) worden uitgewerkt. Regionaal blijven we werken we aan de nieuwe contractering, de doorontwikkeling van de toegang en de governance. Dit pakken we op in werkgroepen samen met de beleidsadviseurs uit de regio.



Spoor 3 **Jeugd: Herstel in het gewone leven**



Spoor 3 Samenvatting

Context



Voor wie

Focus op kwetsbare gezinnen en jongeren. Aantal jeugdigen in jeugdzorg: ongeveer 4.100
 Waarvan jeugdhulp met verblijf: ongeveer 480



Financieel

Budget lokaal 2021: € ca. 40 mln
 Oorspronkelijke besparing: € 4,7 mln
 Gerealiseerd: € 1,15 mln
 Nog realiseren (2020-2024): € 0,35 mln



Beïnvloedbaar	Niet/ gedeeltelijk beïnvloedbaar
Inrichten preventie	Effecten coronacrisis
Samenwerking SWT- contract-management-beleid-zorgaanbieders	Verwijzing door GI's en huisartsen
Lokale budgetten	Inkoopmodel RSJ
Budget en maatregelen Rijk	



Stakeholders

- Jeugdigen en opvoeders
- Sociale Wijkteams
- (Huis)artsen
- Welzijnsorganisaties
- Onderwijs
- Kinderopvang
- Jeugdhulpaanbieders
- Jeugdbescherming en -reclassering
- Veilig Thuis
- Regiogemeenten
- Regionaal Serviceteam Jeugd
- Rijk



Raakvlak andere sporen

- 1: Sterke sociale basis (activatie, contacten)
- 2: Beschermd wonen (overgang jeugdzorg)
- 4: Participatie (dagbesteding, opleiding en werk)
- 5: Wonen (beschikbare passende woningen)
- 6: Één gezin, één plan

Hervorming

Probleem:

Gezinnen vinden (eenvoudige) ondersteuning nog te laat. Via huisartsen en scholen nog te vaak/makkelijk verwijzing naar zwaardere jeugdhulp. Aanbod is vaak nog leidend in plaats van de vraag en context.



Hervormingen:

- Meer oplossingen dichtbij: thuis op school en in de wijk
- Normaliseren opvoedingsuitdagingen: het gewone leven en veerkracht van jeugdigen en ouders zijn het vertrekpunt
- Breed kijken naar systeem voor structurele oplossingen
- Van aanbod- en productgericht werken naar vraag- en resultaatgerichte oplossingen



Gewenste resultaten:

- Minder schooluitval en meer participatie
- Eerder passende hulp beschikbaar, mede door passende verwijzing
- Afname zware zorg waar mogelijk
- Duurzamere effecten van de hulp door betere aansluiting bij dagelijks leven



Uitdagingen/risico's:

- Beperkte invloed op regio
- Beperkte invloed op verwijzers, terwijl gemeente wel verplicht de rekening van de toegewezen zorg betaalt
- Belang en effecten en resultaten van preventie zijn niet makkelijk aantoonbaar

Gerealiseerd eerste halfjaar 2022



- Binnen het programma 'Samen voor een stevige basis' zijn op de laatste vijf scholen, gesprekken gevoerd over jeugdhulpgebruik, de veranderopgave en eerste ontwikkelrichtingen.
- Eerste Parents house van Zwolle geopend om druk op gezinnen te verminderen en zo jeugdhulp te voorkomen
- Proeftuin Jeugd gestart: eerste fase afgerond. In september start de fase waarin het samen leren en ontwikkelen in de praktijk verder vorm krijgt.
- Eerste concept dashboard is gebouwd dat inzicht geeft in sturingsinformatie
- Regionaal aanbestedingstraject nieuw inkoopmodel jeugdhulp (2023) gestart
- Samen met Twente en Gelderland zijn plannen vastgesteld om de instroom in gesloten jeugdhulp te verminderen

4 Spoor 3

Jeugd: Herstel in het gewone leven

Voortgang

Ontwikkelingen

In de afgelopen tijd hebben jongeren te maken gekregen met meer of ernstiger problemen, vooral als gevolg van corona en de sociale beperkingen die de aanpak daarvan met zich meebracht. Hoewel veel kinderen, jongeren en ouders grote veerkracht hebben getoond, staat die op het gebied van mentaal welbevinden wel onder druk. Dit belemmert hen ook op andere terreinen, zoals onderwijs. Onderzoeken van de GGD bevestigen dat weerbaarheid en veerkracht zijn afgenomen. Om die reden hebben we met het sociaal herstelplan corona onder meer extra ingezet op mentale weerbaarheid. Leerkrachten op middelbare scholen merken dat veel leerlingen een inhaalslag hebben te maken als het gaat om sociale vaardigheden in de klas en op school. Eenzaamheid, depressies en andere psychische problemen zoals suïcidaal gedrag en eetstoornissen escaleerden sneller en vroegen om extra inzet van jeugdhulp. Die hulp is ingezet en een deel van de hulpverleningstrajecten loopt nu nog. Doordat in het voorjaar de laatste maatregelen werden beëindigd, kwam het gewone leven weer op gang en dat is ook voor de kinderen en jongeren positief.

Update voortgang

Preventie

Samen voor een stevige basis

We werken met het project Samen voor een stevige basis aan verdere versterking van samenwerking met scholen in de sociale basis en daarmee ook aan het voorkomen van een onnodig (zwaar) beroep op gespecialiseerde hulp vanuit het sociaal domein/jeugdhulp. Door het voeren van gesprekken over jeugdhulpgebruik, de veranderopgave en de eerste ontwikkelrichtingen met vijf scholen, hebben nu alle vijftien scholen die bij het programma betrokken zijn de eerste fase afgerond. Deze gesprekken over de data en veranderopgave helpen om meer vanuit zelfde visie de samenwerking te versterken en andere oplossingsrichtingen uit te werken. Een aantal scholen overweegt nog of uitvoering van die oplossingsrichtingen op dit moment haalbaar is. Bij een aantal andere scholen worden de eerste stappen naar uitvoering nu gezet. Dat betekent ook een nieuwe fase in het project. De

nieuwe werkwijzen moeten in praktijk gebracht worden. Drie scholen zijn inmiddels aan de slag met deelprojecten waaronder een train de trainer THINK op school, de thuiswerkarme school, verrijkend naschools aanbod en een soepeler overgang van kinderopvang naar school.

Toegang

Sterk ouderschap, scheiden zonder schade

In Zwolle werken we intensief aan het voorkomen van complexe scheidingen. Het afgelopen half jaar zijn we verder gegaan op de ingeslagen weg. Daarnaast zijn we samen met de drie Zwolse woningcorporaties gestart met een pilot Parentshouses. Door een van beide ouders een eigen plek te bieden wanneer dat op andere manieren niet lukt, nemen conflicten af en kunnen ouders hun rol voor het gezin blijven vervullen. Het eerste Parentshouse van Zwolle is op 7 juli geopend. Zie ook bijgaand nieuwsbericht: www.deswollenaer.nl/nieuws/algemeen/261432/eerste-parentshouse-voor-gescheiden-ouders-in-de-aa-landen-geop Dit najaar worden de eerste resultaten van het Relatie- en Scheidingsteam ook nog apart gerapporteerd aan de raad.

BSO+

In Zwolle vinden we het belangrijk dat iedereen meedoet. We zorgen met partners in de stad voor goede basisvoorzieningen in de directe omgeving van ouders en kinderen. De beschikbaarheid van BSO is zo'n basisvoorziening. Omdat kinderen met een ondersteuningsvraag lang niet altijd terecht konden op een reguliere BSO, ontvingen veel van deze kinderen jeugdhulp (overgangsrecht na decentralisatie). Daarom zijn we in 2019 gestart met een pilot BSO+. Hiermee bieden we een passende opvangplek voor kinderen met een ondersteuningsvraag, waarbij ouders en de gemeente ieder hun eigen verantwoordelijkheid nemen. Ouders betalen reguliere kinderopvangkosten en de gemeente de meerkosten (de 'plus'). Door realisatie van de BSO+ hoefden deze kinderen geen gebruik meer te maken van jeugdhulp. Ook in dit voorjaar was naschoolse opvang beschikbaar voor kinderen met een ondersteuningsvraag in de vorm van BSO+. Inmiddels komen we in een volgende fase en verkennen we met een reguliere kinderopvangorganisatie de mogelijkheden om deze kinderen zonder meerkosten op te vangen. Hiermee bieden we passende ondersteuning binnen het reguliere wettelijk kader en de financiering van de kinderopvang. Hierdoor hoeven

we als gemeente geen meerkosten te betalen. Mede hierdoor verwachten we ook de beoogde besparing te kunnen realiseren.

Dyslexie

In het eerste half jaar van 2022 heeft de projectleider een plan van aanpak opgesteld voor de proeftuin dyslexie. Een poortwachter is aangesteld. Deze houdt zich nu bezig met voorbereidende werkzaamheden voor de proeftuin en met advies aan ondersteuningsteams op de scholen bij vragen over aanmeldingen voor diagnostiek of behandeling voor dyslexie. Daarnaast heeft de projectleider gesprekken gevoerd met de aanbieders van dyslexiezorg om afspraken te maken over hun betrokkenheid bij de proeftuin. Aanbieders hebben aangegeven mee te willen denken over hun rol in de uitvoering van de proeftuin. De uitvoering van de proeftuin start met ingang van schooljaar 2022/2023. De raad is hierover geïnformeerd met de informatie-nota van 30 juni 2022.

Proeftuin Jeugd

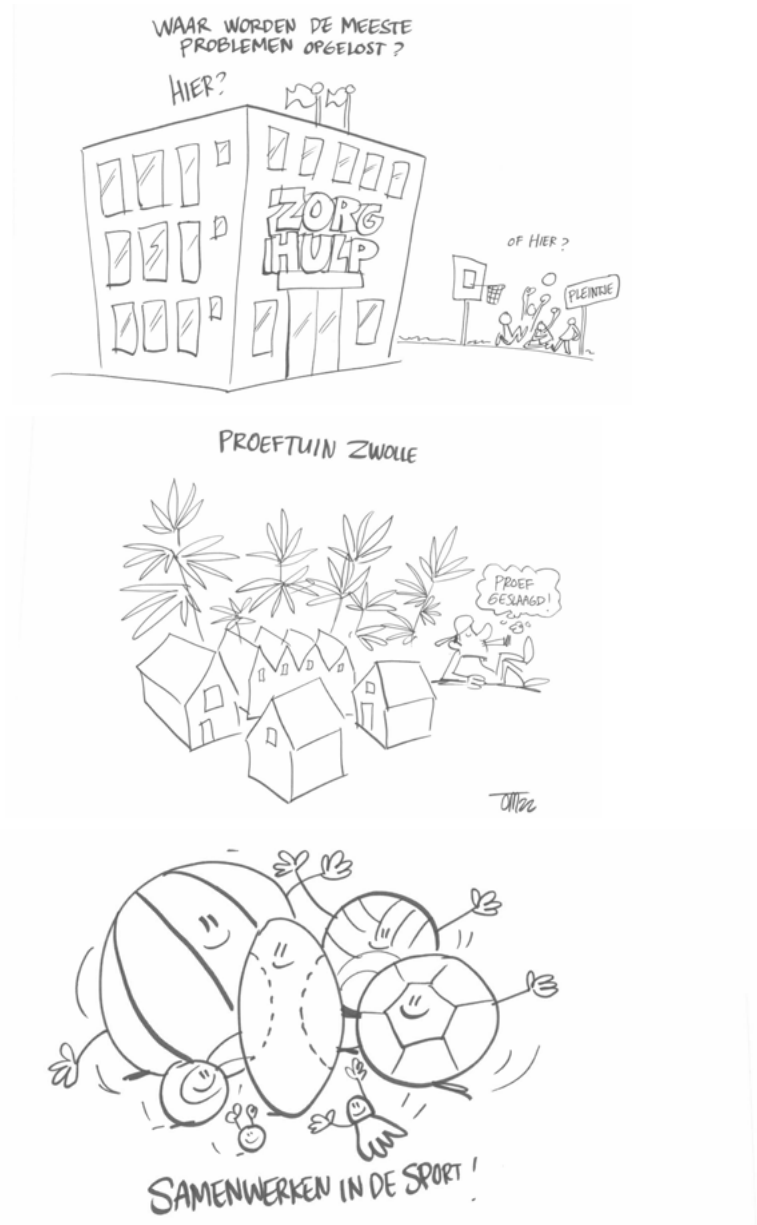
Op 12 november 2021 heeft de raad ingestemd met het voorstel voor een proeftuin jeugd 'samenspel in de wijk' met als doel om samen met inwoners, partijen in de stad, Sociaal Wijkteam en aanbieders van specialistische jeugdhulp tot een nieuwe manier van werken te komen, waardoor jeugdigen en ouders de benodigde ondersteuning vaak dichterbij huis vinden: thuis op school en in de wijk. De proeftuin biedt een manier om kleinschalig uit te proberen in de praktijk om daarvan te leren voor de totale hervorming van het jeugddomein. De gekozen stadsdelen voor de Proeftuin zijn Zuid en West.

In april dit jaar is het projectteam gestart met de onderzoeks- en ontwerpfase. In deze eerste fase van het project is in kaart gebracht wat nodig is om de ambitie van de proeftuin waar te maken. Deze fase is op wijkniveau gestart met bijeenkomsten met medewerkers van het Sociaal Wijkteam. Er is bewust voor gekozen om naast jeugd- en gezinswerkers

'Er was energie bij de deelnemers om oplossingen dichtbij het kind te organiseren. Dit hoeven lang niet altijd hulpverleningsoplossingen te zijn. In de werksessies kwam naar voren dat het breed kijken met het gezin bij de start naar de 'echte' vraag ons daarbij kan helpen'.

Karin Otten, manager SWT Zwolle Zuid

ook andere disciplines binnen het wijkteam te betrekken en gezamenlijk inzichten uit de praktijk te delen en alternatieve oplossingsrichtingen te zoeken. Vlak voor de zomervakantie



zijn we hierover in beide stadsdelen met partners in gesprek gegaan (welzijns-, kind- en jongerenwerk, verenigingen en (vrijwilligers) organisaties, onderwijs, Jeugd Gezondheidszorg (JGZ), kinderopvang, verwijzers (huisartsen), partners uit de WMO, participatie, en jeugdhulpaanbieders.

'Ik voelde een sfeer van kansen. De kans om als collega's te gaan doen waar wij allemaal van dromen. De komende periode gaan wij onze handen uit de mouwen steken en doen wat werkt. Ook als dit in het begin wat onwennig aanvoelt en lef vraagt.'

Remzi Karadayi, GZ psycholoog bij Yarin Jeugdhulp

Met veel enthousiasme kijken we terug op deze startbijeenkomsten van de proeftuin 'samenspel in de wijk'. Er is veel draagvlak voor de beweging die we met de proeftuin inzetten. Het leeft. Partijen willen meedoen en bijdragen. De wens is uitgesproken om de samenwerking te versterken en expertise van elkaar beter te benutten. Er is veel energie om met elkaar concreet aan de slag te gaan en te werken als collega's in de wijk. In de tweede fase staat het leren en (door)ontwikkelen centraal in de twee stadsdelen. Monitoring is daar een belangrijk onderdeel van. De monitoring geeft in ieder geval inzicht in hoeverre duurdere zorgtrajecten zijn voorkomen door de eigen inzet van het Sociaal Wijkteam. Dit doen we in verbinding met het project sturingsinformatie jeugd. Daarnaast monitoren we kortcyclisch wat de leeropbrengsten zijn van de proeftuin.

Passende jeugdhulp

Sturingsinformatie Jeugd

Om te komen tot meer zicht, inzicht en grip in de inzet van en de uitgaven aan jeugdzorg, verbeteren we onze sturingsinformatie. Een eerste concept van het dashboard met de financiële informatie over jeugdzorg is in juni 2022 opgeleverd en ook getoond in een besloten bijeenkomst van de raad. Op basis van reacties van onder meer beleidsmedewerkers, teamleiders van het Sociaal Wijkteam en raadsleden wordt verder gebouwd aan het dashboard in de tweede helft van dit jaar.

Nieuwe inkoopmodel jeugdhulp

De regionale aanbesteding voor het nieuwe inkoopmodel jeugdhulp is in het voorjaar gestart. Kort na de zomer zal definitief worden vastgesteld met welke jeugdhulpaanbieders we vanaf 2023 een contract zullen hebben. We bereiden met de aanbieders en het Sociaal Wijkteam de nieuwe manier van werken voor. Met dit inkoopmodel kunnen we beter sturen op passende

zorg en krijgen professionals meer ruimte om de beste oplossing te kiezen. Daardoor werken we meer vraaggericht en is er ruimte voor maatwerk. De raad wordt in een afzonderlijke nota nader geïnformeerd over het nieuwe inkoopmodel.

Afbouw gesloten jeugdhulp

Samen met Twente en Gelderland is een plan vastgesteld om de instroom in gesloten jeugdhulp te verminderen. Op basis daarvan hebben we in onze regio IJsselland een plan vastgesteld om die afspraken nader te concretiseren. De raad wordt separaat nader geïnformeerd over deze plannen en de uitvoering.

Vooruitblik

Verbinding Samen voor een stevige basis en Proeftuin Jeugd

Samen voor een stevige basis en de Proeftuin Samenspel in de wijk worden samengevoegd onder dezelfde projectleider. Ze werken namelijk vanuit dezelfde visie en hebben daardoor veel overeenkomsten in de doelstellingen. Zo kan efficiënter en integraler gewerkt worden aan de gewenste beweging, zowel in de wijk als op school, als in de verbinding tussen die twee. In beide projecten zal het Sociaal Wijkteam meer eigen inzet plegen om zwaardere jeugdzorg te voorkomen. We verwachten conform de ingeboekte besparingen in de komende twee jaar structureel 70.000 euro te besparen door deze manier van werken.



JTM22

Herijking Ontwikkelagenda passend onderwijs en jeugdhulp

In 2021 is de Ontwikkelagenda passend onderwijs en jeugdhulp (2017) geëvalueerd. De raad is hierover geïnformeerd met de informatienota d.d. 12 oktober 2021. In de eerste helft van 2022 zijn wij samen met de schoolbesturen Primair en Voortgezet Onderwijs gestart met herijking van de samenwerkingsafspraken voor de periode 2022-2026. Deel 1 van de ontwikkelagenda (visie) vraagt naar verwachting niet veel aanpassing. Deel 2 (uitvoering) actualiseren we op basis van de tussenevaluatie van 2021.

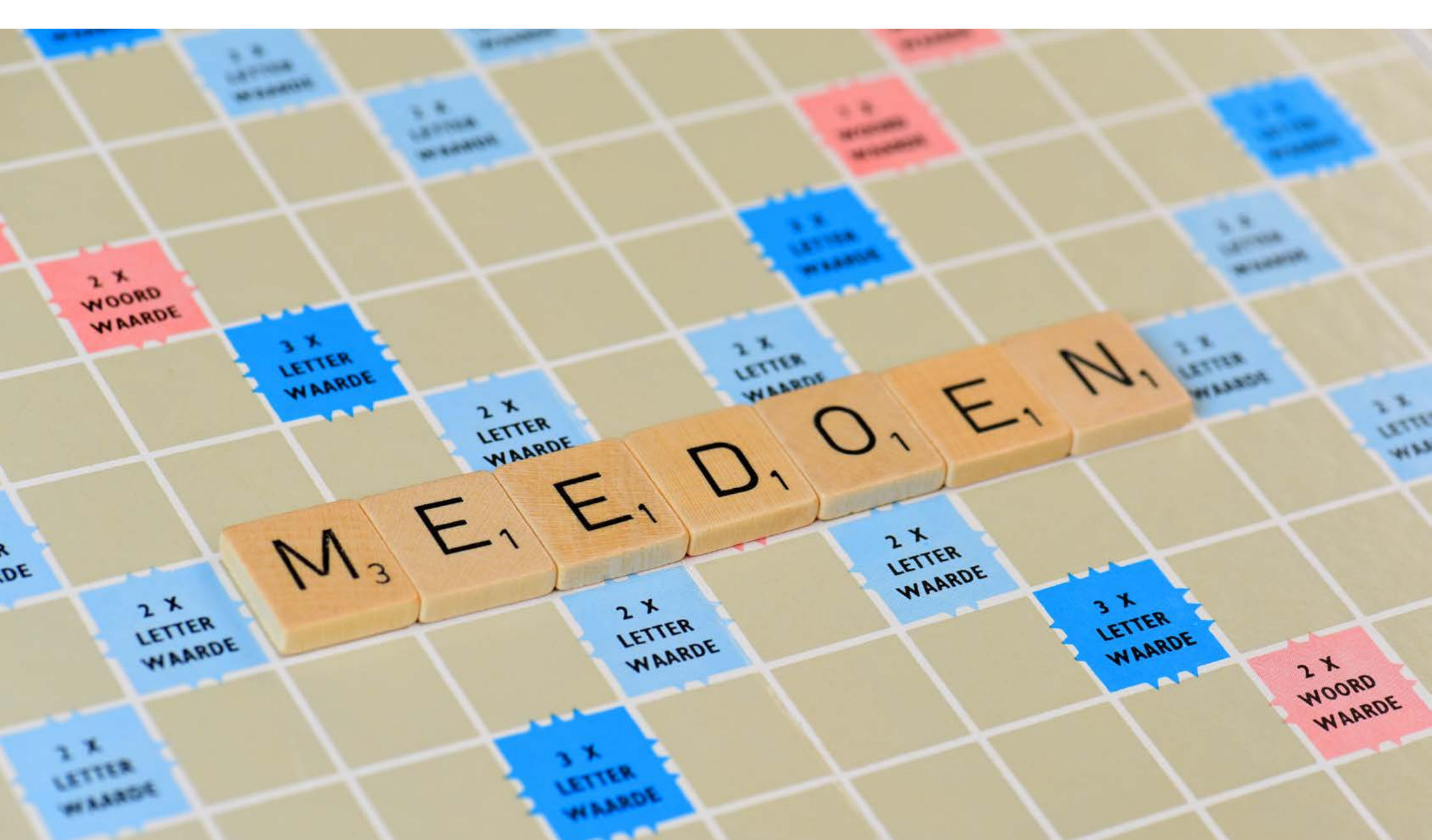
Afwegingskader Jeugdhulp

Zowel voor inwoners als voor de professionals van het Sociaal Wijkteam, scholen, jeugdhulpaanbieders en ook voor huisartsen en jeugdbeschermers is niet altijd duidelijk hoe wordt afgewogen hoe we in Zwolle omgaan met vragen om hulp bij opvoeden en opgroeien en of daar professionele hulp bij nodig is. Wanneer is bijvoorbeeld het onderwijs aan zet? En hoe weeg je af wat je van het gezin zelf kunt verwachten? Het open karakter van de Jeugdwet biedt ruimte voor maatwerk, maar levert in de praktijk ook onduidelijkheid op. Om daar meer helderheid over te creëren en ook vaker te komen tot inzet van effectieve hulp wanneer dat nodig is, starten we in september met een traject om een Afwegingskader Jeugdhulp Zwolle te ontwikkelen. Samen met inwoners en allerlei professionals uit de stad bespreken we wat we wel en niet als jeugdhulp op grond van de Jeugdwet beschouwen. En ook hoe met name het Sociaal Wijkteam afweegt welke hulp wel of niet wordt ingezet. Dit gaat meer handvatten bieden over de inzet van jeugdhulp in het nieuwe inkoopmodel.

Ambulantiseren en kleinschalig gezinsgericht wonen

In het kader van het nieuwe inkoopmodel stellen de gemeenten in de jeugdregio IJsselland dit najaar met de betreffende jeugdhulpaanbieders een transformatieconvenant op. Daarin maken we afspraken over hoe we jeugdigen met een hulpvraag vaker helpen met ambulante hulp in plaats van hulp met verblijf. En ook over het ontwikkelen van meer kleinschalige, gezinsgerichte woonvoorzieningen.





Spoor 4 **Participatie: Het potentieel verzilveren**



Spoor 4 Samenvatting

Context



Voor wie

Kwetsbare inwoners voor wie extra inspanning nodig is om op de arbeidsmarkt te komen.



Financieel

Financiële opbrengsten of besparingen vallen niet binnen het kader van de hervormingsagenda.



Beïnvloedbaar	Niet/ gedeeltelijk beïnvloedbaar
Uitvoering: IO, Tiem, SWT, Rmc en RBZ	Effecten coronacrisis
Aansturing betaalde partners	Werkgevers en opleiders
Versterken samenwerking	Ontwikkelingen economie en arbeidsmarkt



Stakeholders

- Tiem
- Werkgevers, onderwijs en andere publiek-private partners
- Inkomensondersteuning
- Sociaal wijkteam
- Partijen Sterke sociale basis



Raakvlak andere sporen

- 1: Sterke sociale basis (activatie, netwerk)
- 2: Beschermd wonen (randvoorwaarde Beschermd thuis)
- 3: Jeugd (daginvulling, opleiding, werk)

Hervorming

Probleem:

Het potentieel van inwoners die langs de kant staan zonder werk wordt nog onvoldoende gezien en verzilverd.



Hervormingen:

- Meer regie voor de inwoner
- Integrale toegang (niet per se fysiek): vanuit zelfde visie ondersteunen en verwijzen
- Bieden divers aanbod laagdrempelige werkplekken
- Meer denken vanuit de totaaloplossing (creatief denken en soms afwijken van de regels)



Gewenste resultaten:

- Soepele overgang tussen school en werk
- Stappen zetten met helderheid over financiële impact, stapje terug ook mogelijk.
- Werkplekken die passen bij behoefte inwoner



Uitdagingen/risico's:

- Krapte op de arbeidsmarkt
- Werken vanuit dezelfde visie
- Zorgen dat inwoner geen last heeft van de achterliggende verschillende wetten en regelingen
- Verwevenheid HCA en arbeidsmarktbeleid
- Geschotte budgetten

Gerealiseerd eerste halfjaar 2022



- Start sociale coöperatie met training voor 8 deelnemers. Zij krijgen de ruimte om ondernemerschap uit te proberen. Vrijwillig (met behoud van uitkering), maar niet vrijblijvend.
- Meer dan de helft van de plekken voor een Startbaan zijn ingevuld. Eerste lessen over deze laagdrempelige werkplekken zijn geleerd.
- Het innovatielab is op volle sterkte en gestart met ontwikkeling van prototype voor dienstverlening aan doelgroepen van de participatiewet.

5 Spoor 4

Participatie: Het potentieel verzilveren

Ontwikkelingen

We hebben te maken met oplopende krapte van personeel op de arbeidsmarkt. Dit merken we concreet in de tekorten in de uitvoering van ondersteuning zoals bij leerlingenvervoer en huishoudelijke hulp. Daarnaast staan ook grote opgaven onder druk, zoals de energietransitie. De mensen die instromen in de bijstand kennen meer en/of grotere problemen, wat hen belemmert in de weg naar deelname aan het arbeidsproces. Het grootste deel van het bijstandsvolume wordt gevormd door mensen die langdurig bijstandsafhankelijk zijn. Ondanks de belemmeringen die zij ervaren, zien we dat deze groep alsook de groep die instroomt mondjesmaat uitstroomt. Dit zien we terug in de ontwikkeling van het bijstandsvolume:

Stand	juli 2020	december 2020	juli 2021	december 2021	juli 2022
Aantal dossiers	3.771	3.840	3.727	3.619	3.585
Dossierstijging van:	157	69	-113	-108	-34

In 2019 daalde het bijstandsvolume. Sinds de beperkende maatregelen na de uitbraak van het coronavirus zagen we een stijging. In 2021 werd dit weer gevolgd door een daling. Deze daling blijft zich voortzetten, ondanks de complexiteit voor deze inwoners om uit te stromen naar werk of opleiding.

Het aantal mensen dat gebruik maakt van de WW is gedaald:

Aantal mensen met WW	Juli 2022	Daling tov december 2021
Regio Zwolle	4.346	16,1 % [5.179]
Nederland	156.636	18,3 % [191.775]

Bron: Regionale maandcijfers arbeidsmarktinformatie

Update voortgang

In dit spoor blijven wij de uitstroom van mensen die al langer in de bijstand zitten stimuleren. Door de krapte op de arbeidsmarkt hebben zij meer kans om uit te stromen. Dat krijgt specifiek vorm in onderstaande onderdelen:

Laagdrempelige werkplekken

Hier wordt in de praktijk getoetst of met het bieden van laagdrempelige werkplekken de overgang naar betaalde arbeid wordt versoepeld voor Zwollenaren die al twee jaar of langer afhankelijk zijn van een bijstandsuitkering. De plekken zijn laagdrempelig, omdat er minder eisen aan deelnemers wordt gesteld dan bij het huidige aanbod geldt en het gaat om passend werk. Zo stimuleren we een grotere uitstroom naar betaald werk.

We hebben twee concepten voor laagdrempelige werkplekken in uitvoering:

1. Startbaan

In de zomer van 2021 is de werving van kandidaten voor deze nieuwe uitvoeringspraktijk in samenwerking met Werkcoöperatie de Middencirkel gestart. In totaal hebben 86 mensen zich aangemeld. Met 21¹ is een overeenkomst aangegaan. 12 van hen zijn begeleid naar een reguliere baan en 5 kandidaten zijn actief in een ander traject van Tiem of een partner.

Meer dan de helft van de aanmeldingen kreeg geen vruchtbaar vervolg:

- 5 kandidaten bleken (nog) niet in staat te kunnen voldoen aan de minimale vereisten;
- 18 kandidaten hebben zich, na aanmelding, teruggetrokken;
- 26 mensen behoorden niet tot de doelgroep (bijvoorbeeld woonachtig in andere gemeente of een Wajong uitkering van het UWV)

Kort voor de zomer heeft een eerste tussentijdse evaluatie plaatsgevonden, ook al beslaat deze praktijk minimaal 3 jaar². Hieruit kwam naar voren:

Werkgevers

De bereidheid van werkgevers om mee te werken is groot. Het aantal beschikbare banen was groter dan het aantal kandidaten. Als gevolg van het uitblijven van een koppeling van kandidaten aan de banen hebben enkele werkgevers de baan (tijdelijk) ingetrokken. Over het

¹ 3 Startbanen zijn tijdelijk on hold. In meeste gevallen door langdurige ziekte.

² De 30 plekken zijn niet gelijktijdig gestart. Per plek kan 2 jaar nodig zijn, voordat een werkgever het dienstverband overneemt. Aangezien zomer 2022 nog plekken vrij zijn, is de looptijd in ieder geval 3 jaar vanaf zomer 2021.

algemeen zijn werkgevers behoorlijk trouw gebleven. Dit komt ook deels door de huidige krapte op de arbeidsmarkt.

Kandidaten

Er zijn ruim 2.900 kandidaten, meermaals en via verschillende kanalen benaderd. Een grote groep kandidaten voelt zich onvoldoende aangesproken om te reageren op dit aanbod. We hebben zelf een beeld bij de redenen, maar dat weten we alleen van het selecte aantal mensen die we gesproken hebben of via bijvoorbeeld de Participatieraad.

Organisatie

De samenwerking tussen Werkcoöperatie De Middencirkel en Tiem is goed. Ze houden elkaar scherp en de taakverdeling in de samenwerking verloopt zeer soepel. Werkende weg zijn veel kinderziektes opgelost. Ook zijn filmpjes gemaakt en op de website geplaatst. Aanvullend ook enkele advertenties in de lokale bladen met daarin de Startbanen. In deze advertenties wordt ook verwezen naar de geactualiseerde website.

2. Sociale coöperatie

Dit is een collectief van bijstandsgerechtigden die langdurig (meer dan 2 jaar) langs de kant staan en via een sociale coöperatie rust en ruimte krijgen om ondernemerschap uit te proberen. Het kan als voortraject dienen voor het traject Parttime Ondernemen (Regionaal Bureau Zelfstandigen).

Het begin van dit jaar heeft voor het bestuur van de coöperatie in het teken gestaan van het werven van kandidaten. Dertien deelnemers hebben interesse getoond en acht zijn daadwerkelijk gestart. Deze acht personen staan al meer dan 2 jaar langs de kant met een uitkering van gemeente (en twee met een uitkering van UWV).

In de zomer hebben zij een training 'ondernemersvaardigheden' van LaNSco en ZonMW gevolgd. Net na het zomerreces bleken alle deelnemers dit met succes te hebben afgerond.

Uitgelicht

[Bij de Sociale Coöperatie Zwolle kan je van je passie je werk maken, ook vanuit de bijstand - RTV Oost](#)

Uitvoeringsmodel

In het voorjaar van dit jaar is het team met professionals in het Innovatielab onder leiding van een innovatiemanager van start gegaan³. De professionals vertegenwoordigen de verschillende gemeentelijke uitvoeringsorganisaties die gezamenlijk de bijstandsketen vormen.

Het team is met een aantal opgaven aan de slag gegaan. Allereerst om te komen tot een prototype voor de dienstverlening. In dit proces hebben zij manieren van werken geprobeerd die anders zijn dan zij gewend zijn en los staan van bestaande entiteiten. Hierbij werd continu de eindgebruiker centraal gesteld. In dit geval is dat de persoon die een bijstandsuitkering aanvraagt of ontvangt. De eindgebruiker werd ook gevraagd hoe de dienstverlening ervaren werd. Wat goed ging en wat niet. Op deze manier werd en wordt gewerkt aan een prototype voor de dienstverlening aan doelgroepen van de Participatiewet.

Een ander vraagstuk waar het team mee aan de slag is gegaan, is het signaleren van een participatievraag. Een inwoner die al jarenlang een bijstandsuitkering ontvangt van de gemeente, vele teleurstellingen op het gebied van werk te verduren heeft gehad en het hoofd met de nodige creativiteit boven water weet te houden, zal zich niet snel melden om een traject naar werk te starten. Maar hoe kan een participatievraag toch gesignaleerd worden? Dat is wat het team heeft onderzocht en wat betrokken wordt bij de inrichting van de dienstverlening.

Het innovatieteam is tot en met voorjaar 2023 actief. Zij leveren de uitwerking van het prototype met bijbehorende documenten op. Vervolgens is het aan de gemeente om uit te werken op welke wijze de organisatie-inrichting eruit kan komen te zien. En welke varianten daarin te onderscheiden zijn.

³ In de afgelopen jaren (vanaf 2013) zijn er keuzes gemaakt wat heeft geleid tot een uitvoeringsketen zoals deze vandaag de dag functioneert. Deze keten bestaat uit de afdeling Inkomensondersteuning, Sociaal Wijkteam, RMC, Tiem en Regionaal Bureau Zelfstandigen. Keuzes hebben elkaar opgevolgd, bijvoorbeeld bij de voorbereiding op de decentralisaties (taakverdeling schakels van de bijstandsketen), invoering van de participatiewet met bijhorend gedachtegoed (werk voor inkomen), de oprichting van Tiem. In de praktijk lopen we tegen een reeks knelpunten aan, die in de uitvoering onvoldoende 'weggewerkt' kunnen worden. De verschillende uitvoeringsorganisaties zien kansen om de ketensamenwerking te verbeteren en de bereidheid zich hiervoor in te zetten wordt op alle niveaus (van uitvoering tot management/directie) gevoeld.

Verbinding andere sporen

Daarnaast blijven wij continu alert op ideeën vanuit uitvoering en stad voor nieuwe kansen, met name om het aantal mogelijkheden voor laagdrempelige werkplekken uit te breiden.

Ook zoeken wij vanuit dit spoor sterk de verbinding met de sociale basis (spoor 1): bij de verdere uitwerking van de sociale basis zien wij kansen om het perspectief op werk daarin een plek te geven. Als het gaat om bijvoorbeeld daginvulling, waaronder vrijwilligerswerk, dan willen wij dat mogelijke kansen op de arbeidsmarkt voldoende benut worden. Wij zien mogelijkheden om 'dagbesteding arbeidsmatige leeftijd' en participatie meer te verbinden met elkaar. Zo is het idee ontstaan voor 'tussenwerk'.

Dit is een tijdelijke voorziening, opgebouwd uit bestaande voorzieningen voor jongeren met gedragsproblematiek en psychische problematiek. Veelal in combinatie met bijvoorbeeld autisme of ADHD. Jaarlijks zullen zo'n 10 tot 15 jongeren baat hebben bij het kunnen 'rijpen' op een dagbestedingsplek (WMO), waar ze werkfit gemaakt worden. Vervolgens kunnen ze aan het werk, bijvoorbeeld binnen een beschutte werkplek. Deze werkwijze wordt momenteel uitgewerkt door Tiem, SWT en de beleidsafdeling MO en op uitvoerbaarheid getoetst.

De beweging van beschermd wonen naar beschermd thuis en de beweging om ook dak- en thuislozen meer lokaal op te vangen, maakt dat er meer vraag zal komen naar daginvulling. Ook zal de vraag toenemen naar arbeidsontwikkeling en begeleiding naar werk, afgestemd op het potentieel binnen deze doelgroep. We bereiden ons de komende tijd voor op deze toename samen met de betrokken partners.

Korte vooruitblik

In het komende half jaar verwachten we:

- Verdere invulling van de plekken van de Startbaan
- De start van de acht ondernemingen door deelnemers aan de sociale coöperatie
- Bevorderen van soepele overgang tussen school en werk door het uit uitwerken en toetsen van 'tijdelijke' voorziening dagbesteding en werk
- Vervolg van het proces in het Innovatielab met de eerste lessen



Spoor 5 **Wonen en zorg**



Spoor 5 Samenvatting

Context



Voor wie

- Ouderen die ondersteuning nodig hebben bij langer zelfstandig/passend wonen
- Inwoners die vanwege een beperking een aangepaste woning nodig hebben
- Jongeren die ondersteuning nodig hebben om zelfstandig te wonen
- Inwoners die vanuit Beschermd Wonen kunnen doorstromen naar een vorm van zelfstandig wonen
- Inwoners die passende ondersteuning nodig hebben in betaalbare woningen



Financieel

Budget: € 100.000 beschikbaar. Het programma wonen en zorg heeft budget voor capaciteitsinzet en onderzoek. Budget voor innovaties worden zoveel mogelijk verkregen door aanvragen te doen op rijksmiddelen zoals de regeling huisvesting aandachtsgroepen.



Beïnvloedbaar	Niet/ gedeeltelijk beïnvloedbaar
Prestatie-afspraken woningcorporaties en huurdersraden	Effecten coronacrisis op woningmarkt
Systeem toewijzen (zorg)woningen (beperkter in vrije sector)	Economische ontwikkelingen
	Krapte op woningmarkt



Stakeholders

- Cliënten(vertegenwoordigers)
- Woningcorporaties
- Regiogemeenten
- Zorgkantoor
- Zorgverzekeraar
- Zorg- en welzijnsaanbieders
- Projectontwikkelaars



Raakvlak andere sporen

- 1: Sterke sociale basis (Inclusieve wijken en betaalbare woningen)
- 2: Beschermd Wonen (beweging Beschermd Wonen naar Beschermd Thuis)
- 3: Jeugd (betaalbare huisvesting voor niet-studerende jongeren)

Hervorming

Probleem:

Door een tekort aan betaalbare, geschikte woningen en/of woon(zorg)vormen worden duurdere zorgvormen ingezet (waarin wonen en zorg zijn gecombineerd) of zijn duurdere woningaanpassingen noodzakelijk.



Hervormingen:

- Integreren wonen, zorg en welzijn
- Beweging richting inclusieve wijken
- Meer aandacht voor toekomstbestendige woningen en woonvormen
- Diversiteit aan woonvarianten
- Integrale gebiedsaanpak
- Toegankelijke fysieke omgeving
- Vitaal en waardig ouder worden
- Meer maatwerk



Gewenste resultaten:

- Inwoners kunnen in alle fasen van hun leven zo veel mogelijk zelfstandig/passend wonen
- Meer levensloopbestendige woningen
- Meer inclusieve en toegankelijke wijken
- Balans zorgvraag en zorgaanbod in de regio. Evenwichtiger spreiding.



Uitdagingen/risico's:

- Impact ambulantisering voor de buurt
- Invloed corona op bouw woningen/tekort betaalbare woningen
- Invloed regie op commerciële partijen

Gerealiseerd eerste halfjaar 2022



- Samenwerking tussen Concilium en WWZ038
- Opening eerste Parentshouse, afspraken over meer Parentshouses
- Start Betje Wolff
- Onderbouwde aanneme gemaakt van benodigd aantal plekken voor uitstroom Beschermd wonen en Maatschappelijke opvang
- Werkateliers nieuwe werkwijze maatschappelijke opgaves met WWZ038
- Verkenning mogelijkheden en wensen time-outplekken

6 Spoor 5 Wonen en zorg

Ontwikkelingen

Het programma Wonen en zorg is in 2021 door de raad vastgesteld. In het programma Wonen en zorg zijn de volgende programmalijnen uitgewerkt:

- Vitale, solidaire en gezonde stadsdelen
- Voldoende geschikte woningen
- Passende zorg & ondersteuning

In de eerste helft van 2022 is een voortgangsrapportage programma wonen en zorg opgesteld en aan de raad aangeboden.

Update voortgang

Voldoende geschikte woningen

Uitstroom beschermd wonen en maatschappelijke opvang

Naar aanleiding van het onderzoek naar de uitstroom Beschermd Wonen en Maatschappelijke Ontwikkeling en het rapport In Zwolle kan het, zijn tien aanbevelingen c.q. actiepunten benoemd. Hiervan zijn door WWZ038 de volgende drie punten als meest urgent aangewezen en opgepakt. Hieronder de voortgang op deze punten.

1. Kies voor de bepaling van de huisvestingsopgave voor een onderbouwde aanname

Corporaties en gemeente hebben hier gezamenlijk uitvoering aan gegeven. Op basis van actuele data is een analyse gemaakt van de huisvestingsopgave de komende jaren om de gewenste beweging te kunnen realiseren. Deze analyse leidt tot een onderbouwde aanname van het aantal te realiseren plekken.

De onderbouwde aanname is besproken in het bestuurlijk overleg Wonen met de corporaties en ter kennisgeving aangenomen. Voor de beweging van beschermd wonen naar beschermd thuis wonen zijn de komende 7 jaar 40 plekken per jaar nodig. Dit wordt meegenomen in de prestatieafspraken. Ook voor de transformatie van de Herberg is een aantal plekken in de wijk nodig, namelijk 30 voor de komende 10 jaar. Ten slotte is er een onderbouwde aanname gemaakt voor de seniorenhuisvestingsopgave. De werkgroep Concilium/WWZ038 die aan

de slag is gegaan met een verkenning van de samenwerking tussen beide gremia heeft de onderbouwde aanname als basisuitgangspunt meegenomen.

2. Thuis in de Wijk: oog voor de brede context

Succesvol zelfstandig wonen gaat over meer domeinen dan alleen een dak boven je hoofd. Het is belangrijk hierbij de verbinding te maken tussen wonen, zorg, daginvulling, inkomen en leefomgeving. Dit is een continu uitgangspunt dat we meenemen bij het realiseren van vernieuwende woonzorgconcepten en is het uitgangspunt bij het maken van concrete prestatieafspraken tussen gemeente, corporaties en huurdersverenigingen.

3. Kies concrete projecten en experimenteer met andere financiering voor wijkgerichte samenwerking

Ook in het eerste halfjaar 2022 zijn weer nieuwe projecten gestart, zoals Betje Wolffstraat (uitleg zie kader Uitgelicht) en is het eerste Parents'house geopend. Door het bieden van tijdelijke woonruimte waarbij beide ouders in de buurt van hun kinderen kunnen wonen, wordt bijgedragen aan het welzijn van kinderen in een scheidingsperiode (zie ook spoor 3). In de pilot zijn voor de komende drie jaren drie Parents'houses afgesproken. Openbaar Belang en SWZ zullen de volgende twee huizen realiseren.

Ook zijn we bezig met het verkennen van de mogelijkheden van gebiedsgericht werken, waarbij wijkgerichte budgetten mogelijke een uitkomst kunnen zijn. Dit doen we in werkateliers vanuit WWZ038 en in de wijk Aa-landen waar we experimenteren met een vernieuwende werkwijze om vanuit de inwoners aan de slag te gaan met maatschappelijke vraagstukken. In de voortgangsrapportage programma wonen en zorg van maart 2022 is hier uitgebreid bij stil gestaan.

In de jaarschijf 2023 van de prestatieafspraken tussen woningcorporaties, huurdersverenigingen en gemeente is een vertaling gemaakt van bovenstaande prioriteiten naar concrete afspraken.

Toegankelijke aangepaste woningen voor ouderen

In juni 2021 is het onderzoek naar de toekomstige huisvestingsopgave voor senioren met en zonder zorgvraag gestart door adviesbureau Companen. Inmiddels is de rapportage naar deze seniorenhuisvestingsopgave afgerond. Het onderzoek geeft inzicht in de ontwikkelingen van het aantal ouderen met een (lichte) zorgvraag. Er wordt ingegaan op het huidige aanbod van geschikte woningen, geclusterde woonvormen en woonzorg voor ouderen in de gemeente. Daarnaast wordt inzicht gegeven op de specifieke woonwensen van ouderen met en zonder zorgvraag. Ook beschrijft het welke trends en ontwikkelingen van invloed zijn op eventuele verschuivingen in de vraag naar verschillende woonvormen. Duidelijk is wat de huisvestingsopgave is. De uitkomsten van het rapport zijn in april 2022 met de partners besproken. In een themabespreking op 7 juni jl. is het onderzoek met de raad besproken en kort daarna door de raad vastgesteld.

De onderzoeksresultaten zullen leiden tot een uitvoeringsprogramma. Naar verwachting is het uitvoeringsprogramma in het vierde kwartaal van 2022 gereed. Dit uitvoeringsprogramma wordt ter informatie aan de raad aangeboden. Ook dienen de resultaten van het onderzoek als input voor de prestatieafspraken c.q. jaarschijf 2023 met de woningcorporaties. Daarnaast verwerken we de uitkomsten in de gebiedsvisies en zijn ze mede richtinggevend voor de gebiedsontwikkelingen.

De ouderenindex die inzichtelijk maakt wat risico- en beschermende factoren zijn om langer zelfstandig te wonen is af. Meer hierover in het hoofdstuk Monitoring.

WMO-woningen

Inzetten op het verbeteren van de werkwijze om te komen tot de realisatie van aangepaste woningen en het toewijzen van woningen is nodig en daar zal komend half jaar aan gewerkt worden.

Huisvesting voor niet-studerende jongeren

Betaalbare huisvesting voor niet-studerende jongeren is een urgent complex vraagstuk. Gezamenlijk met de corporaties worden op projectniveau nieuwe initiatieven ontwikkeld. Ook in de gebiedsontwikkelingen wordt deze opgave waar mogelijk ingebracht. Om op grotere schaal betaalbare woningen voor deze doelgroep toe te voegen, wordt gezamenlijk met woningcorporaties verkend hoe extra woningen voor jongeren beschikbaar gesteld kunnen worden in de huidige woningvoorraad en mogelijk in nieuwbouw. Complicerende factoren hierbij zijn de woningmarktcrisis en de toenemende bouwkosten waardoor de betaalbaarheid onder druk staat. In de jaarschijf 2023 zal hier expliciet aandacht voor zijn.

Talenteplein (Community 4.2) waar jongvolwassenen met een lichte ondersteuningsvraag wonen en ambulante begeleiding ontvangen is een groot succes, bleek uit de gezamenlijke evaluatie met deelnemers en partijen. Wij zijn daarom op zoek naar nieuwe locaties voor dit gemengd wonen project.

De pilot wooncoach van Openbaar Belang en MEE is uitgebreid geëvalueerd en inmiddels zijn de voorbereidingen gestart voor een doorstart van het product en de pilot. De verwachting is dat er een concrete business case ligt in het derde kwartaal van 2022.

Flexwonen

Samen met het fysiek domein verkennen we de mogelijkheden voor flexwonen voor aandachtsgroepen zoals dak- en thuislozen, statushouders, mensen die uitstromen uit een intramurale instelling, arbeidsmigranten, uitwonende studenten, woonwagenbewoners en mensen met een sociale of medische urgentie. Er is hiervoor in 2021 een aanvraag (RHA-regeling Huisvesting Aandachtsgroepen) gehonoreerd bij BZK en ruim 750.000 beschikbaar gesteld.

De mogelijkheden worden verkend in diverse gebieden, maar hier is nog geen concrete invulling aan gegeven.

Passende zorg & ondersteuning

Maatschappelijke Opvang

De verbouwing van de Herberg is naar verwachting in oktober 2022 afgerond. Dit zorgt voor individuele ruimten voor Herberggasten en er zal 24-uursopvang zijn. Dat is voor het herstel van de Herberggasten een enorme verbetering.

De voorbereidingen (planologisch, samenwerkingsovereenkomst, beheerplan etc.) voor de woonunits naast de Herberg voor langdurig dakloze mensen zijn in volle gang. De verwachting is dat in de zomer van 2023 vijf units kunnen worden opgeleverd.

Voor de friendswoning 't Vriendenhuis is een locatie gevonden. Hier kunnen mannen die jarenlang in de nachtopvang verblijven en waarvan uitstroom naar zelfstandig wonen in het verleden niet goed is gegaan, samenwonen met gelijkgestemden. De verwachting was dat de deelnemers vanuit de Herberg in de eerste helft van 2022 konden verhuizen naar deze woning. Het proces heeft enige vertraging omdat de huidige cliënten in deze woning nog steeds wachten om te kunnen verhuizen.

Er is gestart met het organiseren van “Onder de Pannen”. Dit is een project waarmee mensen die een slaapkamer over hebben, deze legaal kunnen verhuren aan een stadsgenoot die dringend op zoek is naar woonruimte. Er is een uitvoerende organisatie aangetrokken en de verwachting is dat het project in september 2022 start. Vanuit de corporaties is heel positief gereageerd op het initiatief.

Housing First Jongeren is gestart en de eerste jongeren worden begeleid volgens deze methodiek. De woningen voor jongeren tot 23 jaar komen echter moeizaam beschikbaar door het geringe aanbod in dit huursegment.

Een nieuw woonzorg initiatief speciaal voor jongeren met autisme is gestart in juli 2022. Het heet Betje Wolff:

Goeie Buur: Eind 2021 is de samenwerkingsovereenkomst getekend.

Dit betekent dat jongeren die uitstromen uit Jeugdzorg, Pleegzorg en Maatschappelijke Opvang een kamer kunnen krijgen bij SSH, woningcorporatie voor studenten, en een goeie buur als maatje krijgen. Na de eerste ervaringen te hebben opgedaan hebben we de doelgroep ook verbreed naar jongeren die uitstromen vanuit beschermd wonen. Tevens ontvangen zij voor een korte periode ondersteuning van hun huidige begeleider of van het SWT.

Uitgelicht:

Het Betje Wolff project bevindt zich, hoe verrassend, in de Betje Wolffstraat in Zwolle. In samenwerking met de gemeente Zwolle, DeltaWonen, Hart voor Zwolle en GewoonZeS is dit project opgezet voor jongeren met autisme. Op dit moment wonen er twee jongeren en vanaf september zullen er nog twee jongeren bij komen. Door het combineren van jongeren met begeleiding en jongeren zonder begeleiding ontstaat een community waarbij deze jongeren op elkaar terug kunnen vallen. Naast de begeleiding die GewoonZeS biedt, hebben ze elkaar. Ook wonen er senioren op de benedenverdieping die openstaan voor het project.

Hart voor Zwolle richt zich op de organisatie van de gezamenlijke activiteiten die maandelijks zullen plaatsvinden. Eén van de jongeren die er nu woont, vertelt wat dit project voor hem betekent: “Dit project geeft een nieuw perspectief op mijn toekomst, een veilige omgeving. Waardoor er andere deuren opengaan en ik mezelf beter en meer kan ontwikkelen met de ondersteuning die ik nodig heb.”

Femmie Knapper, GewoonZeS

Uitstroom beschermd wonen en voorkomen instroom beschermd wonen

Op de wachtlijst van beschermd/begeleid wonen staan veel jongeren met autisme. Voor deze doelgroep is onvoldoende aanbod. Naast mogelijkheden op het gebied van begeleid wonen, wordt ook onderzocht of er woonconcepten op het gebied van beschermd thuis wonen goed aansluiten. Dit levert ook een bijdrage aan het bevorderen van de doorstroom van beschermd wonen. Het eerste concrete resultaat van dit onderzoek heeft geleid tot de realisatie van het woonzorgconcept aan de Betje Wolffstraat.

Monitoring vernieuwende woonzorgconcepten

Wij vinden het heel belangrijk om de verschillende vernieuwende woonzorgconcepten goed te kunnen monitoren en evalueren.

Hiervoor is een online tool ontwikkeld die bestaat uit vragenlijsten voor (ex)deelnemers, begeleiders en organisatie. Doel is om de werkzame bestanddelen van een vernieuwend woonzorgconcept te definiëren en te leren van ervaringen. Op basis van deze monitoring kiezen we of we deze vernieuwende woonzorgconcepten aan het bestaande aanbod toevoegen. De online tool is begin 2022 voor het eerst uitgezet onder de betrokkenen. N.a.v. deze eerste uitvraag vindt er nog een verfijning plaats van de tool in gebruik en vraagstelling, waardoor wij een nog beter inzicht krijgen. De eerste terugkoppelingen over de nieuwe woonzorginitiatieven zijn overwegend positief.

Time-out voorzieningen

In de stadsgesprekken met cliënten, ervaringsdeskundigen, zorgorganisaties en vrijwilligersorganisaties is de wens voor time-out plekken aangegeven. In het eerste half jaar van 2022 is samen met partners verkend wat hierin de wensen en mogelijkheden zijn. Er zijn 4 lijnen besproken waarvan de mogelijkheden verder worden verkend:

- Time-out plekken binnen beschermd wonen in de contractering BW 2023 opnemen;
- Inwoners die GGZ-behandeling ontvangen en de wens hebben voor een huiskamer in de wijk om gebruik van te maken om crisis te voorkomen;
- Inloopvoorzieningen die ook buiten kantoortijden en in de weekenden en zon- en feestdagen open zijn, in nauwe samenwerking met Sociale activatie en herstel;
- Beschermd thuis wonen in combinatie met een centrale ontmoetingsruimte realiseren in gebiedsontwikkelingen.



Spoor 6 **Eén gezin, één plan**

7 Spoor 6 Eén gezin, één plan

Ontwikkelingen

We hebben de wens om in het oplossen van problematiek bij gezinnen zo integraal mogelijk te werken. Wanneer de problematiek binnen een gezin complexer wordt, wordt ook de uitdaging om alle ondersteuning op elkaar af te stemmen en te doseren, uitdagender.

Procesregie is in deze situaties belangrijk, maar ook uitdagend. Bovendien kijken de meeste hulpverleners vooral vanuit hun eigen expertise naar het probleem, waardoor soms onvoldoende breed wordt gekeken. Bovendien zien we dat bestaanszekerheid steeds vaker onderdeel is van de complexe problematiek. Daar moet voldoende oog voor zijn om binnen een gezin de juiste stappen op het juiste moment te zetten. Met de afnemende koopkracht en het tekort aan huizen, wordt dit des te urgenter.

Het herkennen van de zogeheten 'giftige cocktails' van problemen vraagt een systematische ontrafeling. Het Instituut voor Publieke Waarde (IPW) heeft ons in de afgelopen periode begeleid om daarbij te helpen en zo tot een doorbraak te komen bij gezinnen die door een veelheid aan problemen zijn vastgelopen in bureaucratie of organisatorische problemen bij de hulpverlenende organisaties.

Update voortgang

In de vorige rapportage gaven we al aan dat het vinden van voldoende casussen in het begin uitdagend bleek. Nadat een aantal casussen was aangemeld, kwamen steeds meer gezinnen met multiproblematiek in beeld. Inmiddels is voor 12 gezinnen een maatwerkplan gemaakt om tot een daadwerkelijke doorbraak te komen. Daarnaast is voor 5 gezinnen een klantreis gemaakt om inzicht te krijgen waar het vastgelopen is in onze systemen.

Nadat de eerste klantreizen uitgevoerd waren, ontstond steeds meer inzicht vanuit de praktijk in de kansen van deze werkwijze en het herkennen van 'giftige cocktails.' Na de zomer worden nog voor drie gezinnen maatwerkplannen gemaakt.

Samen leren

In maart en april is met de betrokken professionals en beleidsmedewerkers onder begeleiding van het Instituut voor Publieke Waarde in twee sessies geleerd van de ervaringen die bij de casussen zijn opgedaan. We zullen hier uitgebreider over rapporteren in een aparte nota aan de raad, zodat we hier uitgebreider op in kunnen gaan.



In juni was een slotsessie georganiseerd waarbij naast uitvoerende medewerkers en beleidsmedewerkers ook management en bestuurders waren betrokken. Hierin zijn we dieper ingegaan op de uitdagingen die we gezien hebben en hoe daar sociaal domein breed (en verder) van geleerd kan worden. Op basis van de lessen die zijn getrokken uit de individuele plannen die in Zwolle zijn gemaakt in combinatie met landelijke inzichten zijn vier lessen geformuleerd:

1. Bestaanszekerheid versus (zorg)kosten

We zien dat mensen met geldproblemen 30% meer zorg gebruiken, dit geldt met name voor de volwassen GGZ. Investeren in bestaanszekerheid, leidt tot besparingen in de zorg. In Zwolle zagen we dit terug in een casus waarbij door het inzetten op problemen rond de huisvesting, kosten op het terrein van jeugdhulp en jeugdbescherming zijn voorkomen.

2. Eén wet uitvoeren is geen wet uitvoeren

We hebben ervaren dat het in sommige situaties effectiever is om instrumenten uit de ene wet in te zetten ten behoeve van de uitvoering van een andere wet. Zo is een sociaal medische indicatie voor kinderopvang ingezet in plaats van opvoedhulp. Hiermee willen we stappen zetten naar het in samenhang uitvoeren van de wetten in het sociaal domein door een integrale beoordeling en uitvoering.

3. Regie moet je kunnen maar ook gunnen

Een goed plan is belangrijk. Het gaat niet om de doorzettingsmacht van één professional maar om een goed onderbouwd plan waarbij alle losse onderdelen samen een goed plan maken. Gezamenlijk opgesteld zorgt een goed plan voor draagvlak bij de betrokken professionals en worden de verschillende onderdelen niet meer in twijfel getrokken. Dit plan geeft de richting aan en hiermee kan koers worden gehouden door degene die procesregie voert.

4. Datagestuurde werken en praktisch hervormen

We willen op basis van data en ervaringen kijken naar de patronen die hieruit naar voren komen. Dit kan leiden tot nieuwe vormen van dienstverlening, een pro actieve benadering van inwoners en nieuwe samenwerkingen met bijvoorbeeld schuldeisers of zorgverzekeraars. Van nieuwe oplossingsvormen bestaan nog geen data. Om het effect te volgen, is het daarom belangrijk om zelf ook data te verzamelen op nieuwe oplossingsrichtingen.

Uitgelicht

Context

Een vader en een moeder hebben een zoon van 4 jaar met het syndroom van Down. Hij mag proberen om naar het regulier onderwijs te gaan. Hij krijgt daarbij 10 uur per week persoonlijke begeleiding op school, zodat hij beter mee kan komen. Omdat uitbreiding van die uren niet mogelijk is, gaat hij anderhalve dag per week naar school. Van de overige dagen is hij anderhalve dag op de naschoolse opvang en de rest van de tijd is hij thuis.

De opvang wordt bekostigd uit een sociaal medische indicatie (SMI) omdat de ouders dit niet zelf kunnen bekostigen en geen kinderopvangtoeslag krijgen. Deze was afgegeven voor een half jaar zonder eigen bijdrage. Bij verlenging moeten de ouders echter een eigen bijdrage van 143,67 euro per maand betalen op basis van hun inkomen. Ouders geven aan dat zij dit niet kunnen betalen omdat moeder hoge zorgkosten heeft die niet worden vergoed in haar nieuwe verzekering. Ze is herstellende van Long-covid en heeft een burn-out. Ze staat ook op de lijst voor traumabehandeling in de GGZ. Om in het dagelijks leven overzicht te houden, krijgt moeder ondersteuning vanuit een WMO-indicatie. Daarnaast volgt ze een revalidatietraject.

Moeder heeft een vervoerspas, maar ervaart dit eerder als last dan gemak. Ze moet daarvoor veel plannen en aanvragen binnen gezette tijden en routes en haar zoon raakt overprikkeld. Daardoor wil ze daarmee stoppen, waardoor ze niet meer met haar zoon naar logopedie en zwemles kan. Fietsen lukt nog niet door gevolgen Long-covid. Een elektrische

bakfiets zou uitkomst bieden, maar wordt niet vergoed door de WMO en is te duur om zelf aan te schaffen.

De doorbraak

De ouders maken inzichtelijk dat ze niet genoeg inkomsten hebben om naast de huidige kosten ook nog de eigen bijdrage te betalen. Deze komt dus te vervallen, waardoor de zoon wel met SMI naar de opvang kan, een zo normaal mogelijke oplossing. Daarmee wordt inzet van voorzieningen uit de jeugdzorg zoals dagbesteding voorkomen.

De ouders gaan zelf op zoek naar een tweedehands elektrische bakfiets, omdat die niet onder de WMO valt. Het Sociaal Wijkteam zoekt mee naar fondsen voor (gedeeltelijke) bekostiging. Begeleiding WMO helpt ouders met regelzaken rond SMI en bakfiets.

De les

Koppeling van toekenning SMI aan de hand van inkomen kan een vertekend beeld geven als de relevante kosten niet in beeld zijn. Niet toekennen kan leiden tot een duurdere oplossing in bijvoorbeeld de jeugdzorg. Daarom is het belangrijk de wetten vanuit het geheel te bekijken.

Als de standaard oplossing zoals de vervoerspas, niet past bij de individuele situatie, zijn andere oplossingen nodig. Het zou jammer zijn als vervoer in de weg staat van behandeling en ontwikkeling. Inzet van bestaande fondsen en bijvoorbeeld het maatwerkbudget van het Sociaal Wijkteam kunnen in deze uitzonderingssituaties uitkomst bieden.

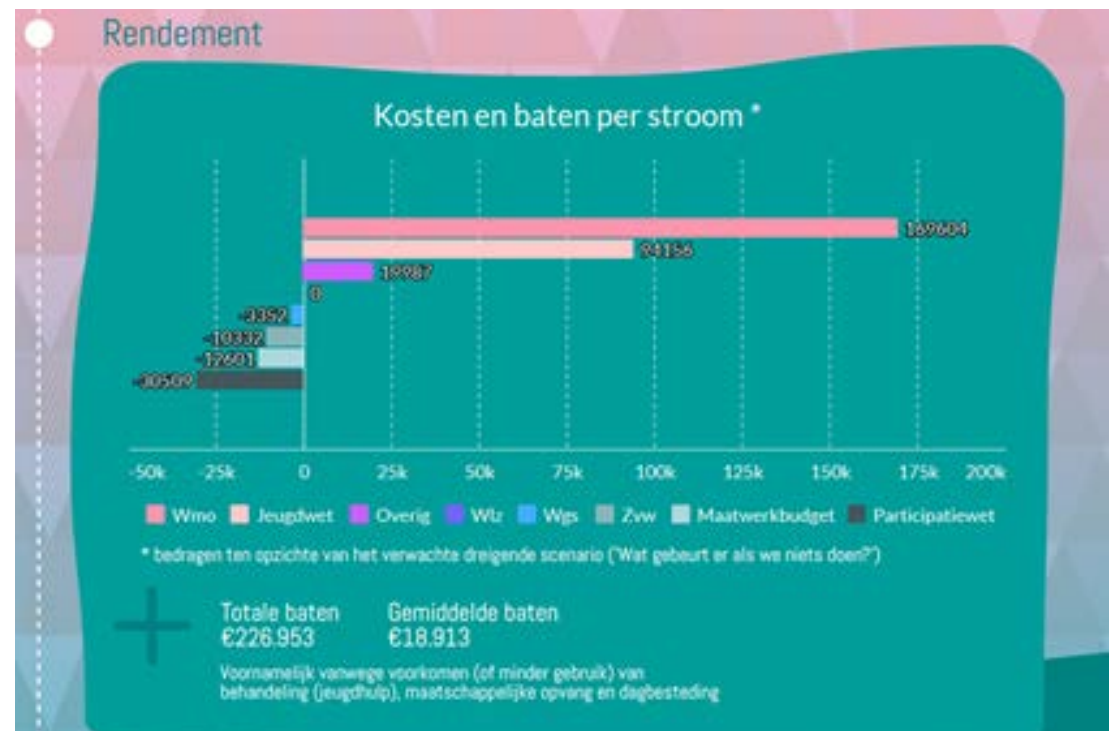
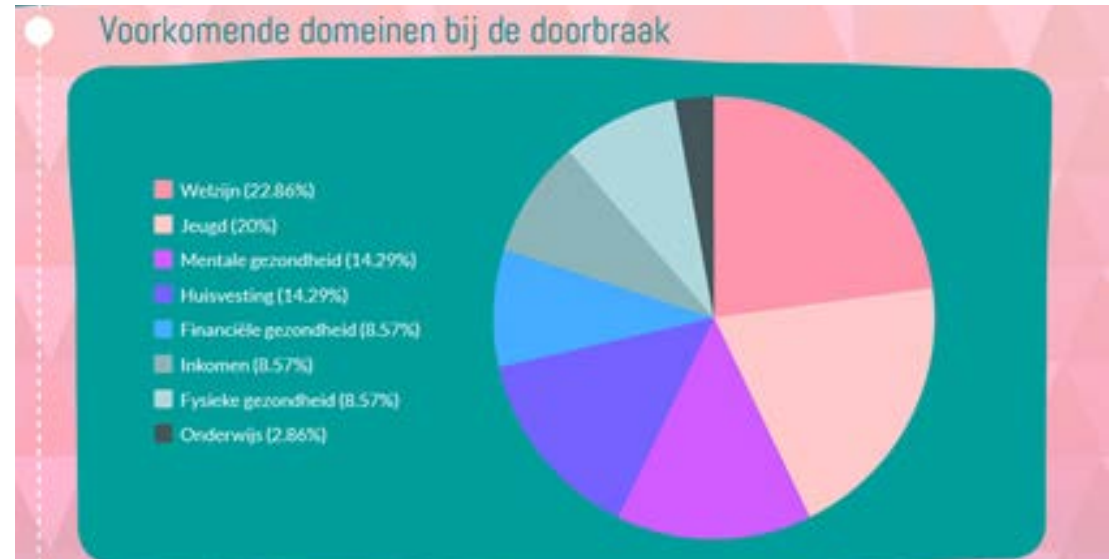
Financiële effecten en kansen

In nevenstaand overzicht is te zien in welke verhoudingen de verschillende domeinen voorkwamen in de twaalf casussen waar de doorbraakmethode op is toegepast.

Daarnaast is voor elke casus een overzicht en berekening gemaakt van de kosten die nodig waren voor de doorbraak en de kosten die daarmee voorkomen zijn. Hierbij valt op dat de baten (bespaarde kosten) beduidend hoger liggen dan de kosten. Daarnaast zien we dat de grootste besparingen op WMO en jeugdzorgkosten worden behaald door andersoortige oplossingen te kiezen. De meeste kosten vallen binnen de participatiewet. Hier zien we dus de les toegepast dat het toepassen van de ene wet in relatie tot een andere wet kosten kan voorkomen.

Korte vooruitblik

De inzichten die we hebben opgedaan, zijn gebruikt bij de organisatieontwikkeling van het Sociaal Wijkteam. Ook zullen we de komende periode de geleerde lessen verder gaan uitwerken in concrete vervolgtacties. Dit najaar ontvangt de raad een informatienota hierover waarin we de vertaling naar concrete vervolgtacties maken.



8 Communicatie

In het afgelopen half jaar stond de vraag centraal: Wat betekent de hervormingsagenda voor jou? De hervormingsagenda als programma communiceren, is voor veel inwoners een ver-van-mijn-bed-show. Daarom laten we zien wat de bewegingen voor impact hebben aan de hand van concrete projecten en wat die voor inwoners kunnen betekenen. Dat kunnen grote verhalen zijn, maar ook heel klein. We hebben daarbij gebruik gemaakt van de bestaande gemeentelijke pagina in de huis-aan-huis krant, persberichten, de website en social media.

Op het gebied van participatie (spoor 4) zijn advertenties geplaatst in de lokale bladen met daarin de Startbanen. In deze advertenties wordt ook verwezen naar de geactualiseerde website.

Ook hebben we het [Innovatielab Participatie](#) uitgelicht op de website, sociale media en intern. In dit Innovatielab kijken Tiem, Inkomensondersteuning, het Sociaal Wijkteam en de beleidsafdeling samen met inwoners op welke manieren de dienstverlening verbeterd kan worden. Hiervoor worden prototypes gemaakt die in de praktijk getest worden.

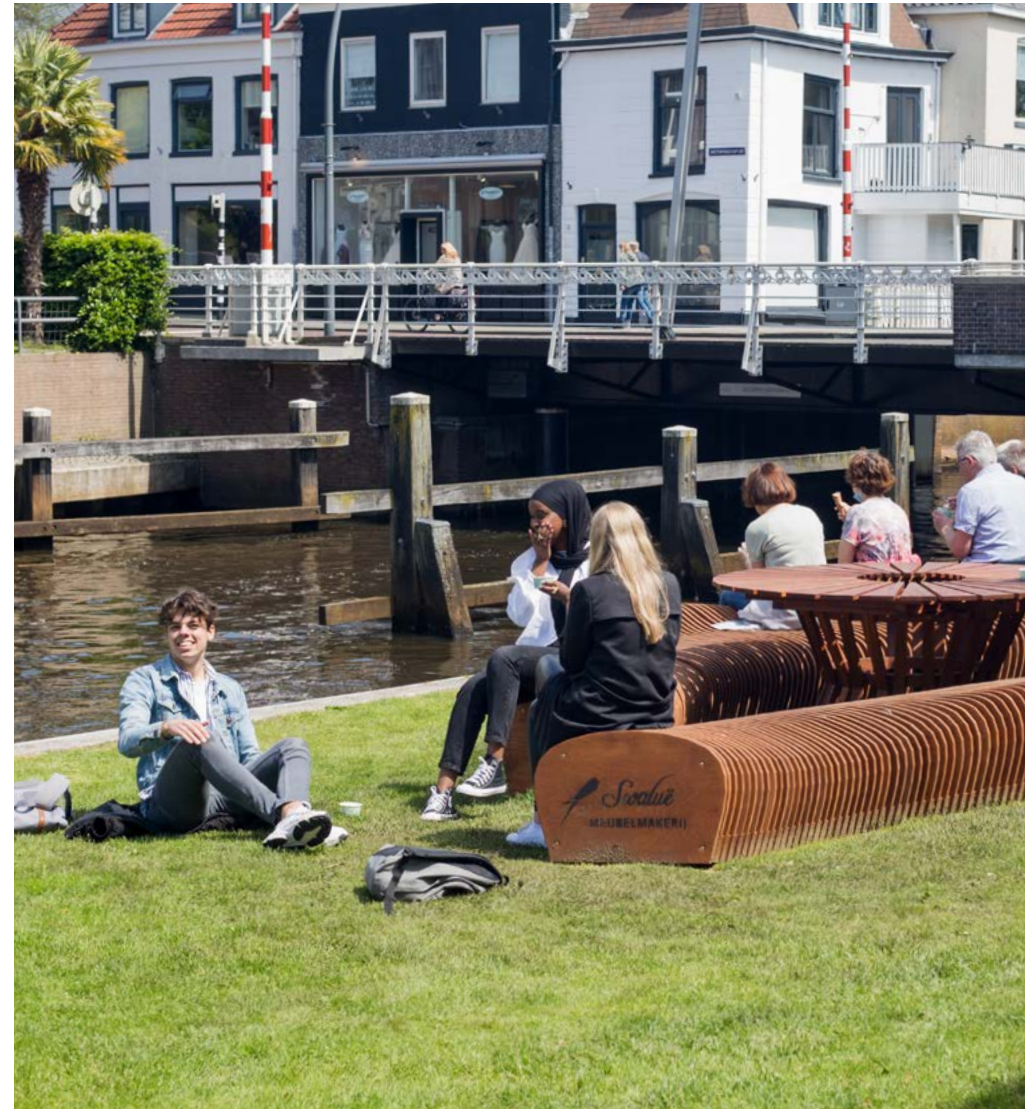
We hebben aandacht besteed aan de Stadsdialoog gezondheid en armoede, een thema dat de komende tijd alleen maar actueler zal worden. [Stadsdialoog Gezondheid en armoede - De Swollenaer | Nieuws uit Zwolle en omstreken](#)

De communicatie met de stad heeft daarnaast ook vorm gekregen in vier gesprekstafels in de sociale basis (zie spoor 1).

Op het gebied van wonen was er nieuws over de verbouwing van De Herberg die ook bij spoor 5 Wonen en Zorg genoemd wordt. Daarnaast hebben we gecommuniceerd over het voornemen van Parentshouses, om waar noodzakelijk lucht te geven met een tijdelijke woonruimte bij scheidingen en daarmee zwaardere inzet van bijvoorbeeld jeugdzorg te voorkomen.

Ook het artikel over de startbijeenkomst voor de Proeftuin Samen voor een stevige basis is intern gepubliceerd, op de website en op social media.

De komende periode zetten we in op een nog grotere variatie van communicatie-uitingen om zo veel mogelijk mensen te bereiken in de resterende periode van het programma.



9 Monitoring

In dit hoofdstuk leest u weer over de voortgang van de monitoring. Monitoring gebeurt niet alleen d.m.v. cijfermatige data, maar veelal ook door gesprekscycli waarin informatie met partners en inwoners gedeeld en opgehaald wordt.

Lijn 1: Ontwikkeling monitoring sociaal domein gericht op bedrijfsvoering

In eerdere halfjaarrapportages schreven we dat het project Verbetering Sturingsinformatie jeugdhulp uitgewerkt wordt in verbinding met het programma Datagedreven werken en de afdeling Informatievoorziening. Inmiddels heeft u als raad op 21 juni 2022 een versnelde demo van het dashboard sturingsinformatie jeugdhulp gekregen en bent u daarmee op de hoogte gebracht over de voortgang in het eerste halfjaar van 2022.

Lijn 2: Beter gebruik en verdere ontwikkeling bestaande monitoren en indexen

In de vorige rapportage is kort toegelicht hoe in spoor 2 Beschermd thuis een wachtlijstanalyse uitgevoerd is en hoe spoor 3 Jeugd en spoor 4 Participatie de samenwerking zoeken met de uitvoering waarbij zij aan de voorkant nadenken over welke informatie nodig is om te kunnen evalueren. Dit zijn inmiddels reguliere werkwijzen geworden waardoor we daar niet verder op in gaan in dit hoofdstuk.

De eerste resultaten over de online vragenlijsten voor de woon-zorgconcepten zijn in de eerste helft van 2022 binnengekomen, zie spoor 5 Wonen en Zorg en zullen worden meegenomen in het traject van de inkoop van beschermd thuis voorzieningen.

We zijn verheugd om te vertellen dat de Ouderenindex is gerealiseerd. In de tweede helft van 2022 zorgen we ervoor dat de Ouderenindex ook beschikbaar komt aan onze samenwerkingspartners om samen mee te sturen.

In de 2e helft van 2022 beginnen we aan het uitwerken van contextgegevens voor de Ouderenindex. Dit doen we omdat de index inzicht in beschermende en risicofactoren voor ouderen biedt, maar er zijn ook een aantal relevante gegevens bekend die niet perse beschermend of risicovol van aard zijn, maar wel interessant om te weten. Die data worden uitgewerkt als contextgegevens.

Met de ontwikkeling van de ouderindex heeft Zwolle een uniek eigen instrument opgezet om in te zetten voor het beter in kaart brengen en realiseren van de aan te scherpen opgave rondom ouderen.

In het tweede halfjaar van 2022 starten we met het verzamelen van informatie voor de Trendrapportage Sociaal Domein. Hiervoor wordt gebruik gemaakt van de uitkomsten van het Buurt-voor-Buurt Onderzoek 2022 en diverse andere beschikbare informatieproducten.

Lijn 3: Ontwikkeling kwalitatieve en reflexieve monitoring

Waar het bij lijn 2 vooral gaat over monitoren, indexen en onderzoeken, gaat het volgen van de beweging van de Hervormingsagenda grotendeels om het goede gesprek met partners en inwoners.

In de eerste helft van 2022 zijn opnieuw gesprekstafels voor de sociale basis georganiseerd (meer daarover in spoor 1: Sterke sociale basis). Voor de sociale basis kunnen we inmiddels over een gesprekscyclus spreken. Deze wordt gedurende de rest van het jaar verder ontwikkeld om in 2023 geborgd te worden in het reguliere proces.

10 Financiën

Financieel overzicht totaalopgave Hervormingsagenda 2021 – 2024 (in euro's)				
		2022	2023	2024
1a	Lokale teams verlenen jeugdzorg	50.000	70.000	70.000
1b	Toegang dyslexiezorg	0	200.000	200.000
1c	BSO+	30.000	50.000	50.000
1d	Pilot Ambelt/ Samen voor een stevige basis	0	30.000	30.000
Totaal te realiseren besparing		80.000	350.000	350.000

De te realiseren besparingen op de begroting betreffen allemaal interventies uit spoor 3 Jeugd: Herstel in het gewone leven. Bij de voortgang van spoor 3 wordt nader ingegaan op de inhoudelijke stand van zaken van deze interventies en de verwachting voor het gehele jaar. De te realiseren besparingen van € 80.000 in 2022 is beperkt ten opzichte van het totaal van de uitgaven voor jeugdzorg van ruim € 40 mln. Of de werkelijk besparing op het totaal van het budget ook wordt gerealiseerd is niet met een aannemelijke precisie vast te stellen vanuit de begroting. Wij gaan er vanuit dat als de hervormingsmaatregelen blijvend zijn doorgevoerd, minimaal ook de besparingsopgave structureel gerealiseerd is.

In de vorige rapportage gaven wij aan dat voor de proeftuin Samenspel in de wijk nog een valucase wordt opgesteld. Inmiddels is voor de proeftuin op basis van een aantal hypothesen bepaald op welke productgroepen van jeugdzorg een afname wordt verwacht door onder andere meer eigen inzet van het Sociaal Wijkteam te benutten. De komende tijd monitoren we of dit in de praktijk ook het geval gaat zijn.

De hervorming mogelijk maken

In de vorige rapportage schetsten wij dat goedkopere oplossingen in de sociale basis soms niet uit te voeren zijn door het gelimiteerde budget. De financiële systematiek in zijn geheel, van lichte ondersteuning naar zware zorg, blijft een aandachtspunt. Maar met de in het coalitieakkoord toegekende extra structurele financiering van 2 mln in de sociale basis die de komende jaren beschikbaar komt, nemen de mogelijkheden wel toe om structurele activiteiten met structurele middelen te bekostigen. Ook kunnen we daarmee versneld investeren in preventie om zwaardere ondersteuning te voorkomen.

Ook is in het coalitieakkoord de uitspraak gedaan om de huidige begrotingsindeling van het sociaal domein zo aan te passen dat die beter aansluit bij de bewegingen van de hervormingen. We willen lichte vormen van zorg en preventieve zorg snel en eenvoudig kunnen inzetten om zo uitgaven ten laste van de budgetten voor duurdere gespecialiseerde zorg te voorkomen. Nu zijn deze budgetten nog verdeeld over verschillende programma's waardoor eerst een vaak tijdrovende begrotingswijziging noodzakelijk is, om de budgetten te kunnen verschuiven. We streven naar een aangepaste begroting in 2024. Deze ontwikkeling loopt op met de organisatiebrede verbetering van het begrotingsproces.

Landelijke hervormingsagenda Jeugd

Landelijk wordt gewerkt aan een hervormingsagenda Jeugd. Deze landelijke hervormingsagenda heeft twee doelen, die nadrukkelijk aan elkaar zijn gekoppeld: Betere en tijdige zorg en ondersteuning, op de juiste plek en wanneer dit nodig is en een beheersbaar en daarmee duurzaam financieel houdbaar stelsel. Aan de realisatie van de landelijke hervormingsagenda is een fikse besparingsopgave gekoppeld van landelijk € 500 mln. Dit bedrag komt bovenop de eerdere besparing van € 1 miljard. De Landelijke hervormingsagenda jeugd is geen onderdeel van onze lokale hervormingsagenda maar zal zeker van invloed zijn op de realisatie van onze eigen hervormingen. In de eerste helft van dit jaar zijn de gesprekken weer op gang gekomen. Waarschijnlijk wordt de agenda eind 2022 bekend gemaakt.

11 Risicoprofielen

Het risicomanagement van de Hervormingsagenda is onderdeel van het risicomanagement van het sociaal domein als geheel. Het risicomanagement is met name gericht op financiële risico's, de methoden en instrumenten om deze te beheersen en op het onderhouden van een risicoregister in de vorm van een risicomatrix die 2 keer per jaar wordt geactualiseerd.

De risico's in het sociaal domein worden in de risicomatrix gescoord naar 4 onderdelen:

- toegang / open einderegelingen
- verantwoording door derden
- (onvoorspelbare) ontwikkeling van de rijksbudgetten
- overige, waaronder de risico's als gevolg van de coronacrisis en de situatie op de arbeidsmarkt.

De scores leiden tot een kwalitatieve weging van het risico naar hoog, midden en laag. Het risicoprofiel van de Hervormingsagenda is uitgesplitst naar de 5 sporen. Dit is een verbijzondering van het bestaande risicomanagement in het sociaal domein.

Algemeen

Voor alle profielen geldt dat, door de situatie op de arbeidsmarkt waarbij sprake is van een tekort aan personeel, en een verhoogd ziekteverzuim als gevolg van long covid, zowel de reguliere dienstverlening als de beleidsvorming in het sociaal domein onder druk staan. Onderbezetting is een risico zowel voor de uitvoering van de reguliere zorg en ondersteuning als ook voor de realisatie van de doelstellingen van de Hervormingsagenda. Beheersmaatregel voor uitvoering zorg: op een andere manier kijken naar de manier van ondersteuning, waardoor men met minder ondersteuning of ondersteuning in een andere vorm toch voldoende geholpen is (geldt bv voor leerlingenvervoer). Inzet van mensen die nu nog langs de kant staan en door de schaarste van werknemers nu wel aangenomen worden door werkgevers, waar nodig met lichte aanpassingen van de werkzaamheden. Beheersmaatregel voor realisatie doelstellingen: door steeds meer vanuit het programma richting de reguliere organisatie te borgen, verminderen we het risico van het niet halen van doelstellingen doordat de realisatie over meer mensen verdeeld is.

Risicoprofiel spoor 1: Sterke sociale basis

Bij dit spoor gaat het vrijwel altijd om gesubsidieerde activiteiten. De toegang tot deze activiteiten wordt met behulp van subsidieplafonds gereguleerd op basis van het beschikbare

budget. Voor dit spoor is geen besparingsdoel gesteld en het financieel risico voor dit spoor is 'laag'. De vorderingen binnen dit spoor zijn wel randvoorwaardelijk om de besparingen in de andere sporen te kunnen realiseren. De gewenste hervorming kan leiden tot veranderen in subsidieverlening. Afbouw van subsidierelaties kan leiden tot extra kosten. Een gedeelte van de sociale basis wordt op basis van (meerjarig) incidentele subsidies gefinancierd. Dit leidt op termijn tot een risico voor de continuïteit van (een deel van) de sociale basis en daarmee tot een risico voor het realiseren van de verschuiving naar voren binnen de Hervormingsagenda. Beheersingsmaatregel is: met het toekennen van 2 mln extra structurele gelden voor de sociale basis in de komende jaren kunnen we een duurzame financiering realiseren in de sociale basis. Een voorstel hiervoor wordt meegenomen in de begroting van 2023.

Risicoprofiel spoor 2 Wmo: Van beschermd wonen naar beschermd thuis

Beschermd wonen is een gesubsidieerde activiteit met een subsidieplafond. De toegang tot beschermd wonen (aantal beschikbare plekken) wordt voor het grootste deel gereguleerd op basis van het beschikbare budget. Gevolg is wel dat er sprake is van een wachtlijst. In 2023 zal beschermd wonen opnieuw worden aanbesteed op basis van inkoopafspraken. De financiering krijgt daarmee meer een open einde karakter. Dit geeft de mogelijkheid om inwoners die voor deze (zware) vorm van zorg geïndiceerd zijn, ook daadwerkelijk de benodigde zorg (zonder lange wachtlijst) te kunnen verstrekken. In 2024 wordt door het Rijk een nieuw financieringssysteem ingevoerd. Deze wijziging houdt in de bekostiging van historisch naar objectief gaat en van regionaal naar lokaal. Zwolle en ook de andere gemeenten in de regio IJssel-Vecht moeten daarbij wel rekening houden met een fors lagere rijksbijdrage voor de uitvoering van deze taken. De verbreding van het aanbod naar beschermd thuis is om deze reden al noodzakelijk om zo een besparing op de kosten te realiseren. Daarmee zal naar verwachting nog niet het volledige tekort zijn gedekt. Aanvullende maatregelen zullen daarvoor nodig zijn. Voldoende beschikbaarheid van passende woonruimten, financiering voor nieuwe woonzorg vormen en de beperkingen die het rijksbeleid ons oplegt, zijn extra uitdagingen en risico's om voldoende plekken voor beschermd thuis te realiseren. Het risico voor dit spoor blijft 'hoog'.

Beheersingsmaatregelen zijn: voorkomen wachtlijsten door open einde financiering, waarbij er naast deze maatregel ook voldoende aanbod moet zijn van passende woningen. Financiële tekorten zo veel als mogelijk opvangen door verbreding van het aanbod naar goedkopere zorgvormen van beschermd thuis en in overleg met woningbouwcoöperaties en zorgaanbieders zorgen voor voldoende aanbod van passende woonruimten.

Risicoprofiel spoor 3 Jeugd: Herstel in het gewone leven

De activiteiten die de gemeente uitvoert in het kader van de Jeugdwet worden voor een groot deel beïnvloed door het open einde karakter van de Jeugdwet, waarbij de toegang voor een belangrijk deel ligt bij de door de Jeugdwet aangewezen verwijzers (huisartsen, medisch specialisten, jeugdartsen GGD, gecertificeerde instellingen en rechters). De vraag naar jeugdzorg en daarmee de druk op het budget blijft onverminderd hoog. Verschillende nieuwe zoekrichtingen voor besparingen en sturingsmogelijkheden worden verkend, maar het is ook wachten op aanpassingen in het landelijke beleid, de aanvang van de uitgestelde landelijke Hervormingsagenda Jeugd en het structureel toekennen van extra middelen voor jeugdzorg. Met het terugbrengen van de besparingen in dit spoor naar een totaal van 0,35 mln, te behalen in 2022 en 2023, is het financiële risico van dit spoor afgenomen naar midden/laag. Echter blijft het risico buiten de Hervormingsagenda op jeugd hoog door de reeds besloten landelijke besparing van 1 miljard in de komende jaren die het nieuwe kabinet nog eens wil verhogen met 0,5 miljard vanaf 2025. Deze besparingen en de onzekerheden over de maatregelen daaromtrent, kunnen ook van invloed zijn op de beoogde inhoudelijke bewegingen en de bijbehorende besparingen binnen dit spoor. Beheersingsmaatregelen zijn: meer inzetten op preventie door vroegsignalering op scholen en met het relatie - en scheidingsteam, verbeteren financiële beheersing door inkoop op basis van trajectfinanciering, meer grip op de toegang en toewijzingen door het verbeteren van de sturingsinformatie en meer eigen inzet door het Sociaal Wijkteam om zwaardere zorg te voorkomen.

Risicoprofiel spoor 4 Participatie: Potentie verzilveren

Het participatiebudget bestaat uit een budget voor bijstandsuitgaven en een budget voor participatie en re-integratie activiteiten. Het budget voor bijstandsuitgaven wordt door het Rijk gefinancierd vanuit een specifiek uitkering, de BUIG. Het budget voor participatie en re-integratie activiteiten is onderdeel van de algemene uitkering. Hoewel er voor dit spoor geen besparingsdoel is gesteld is dit spoor randvoorwaardelijk voor het realiseren van de financiële besparingen in de andere sporen.

Beheersingsmaatregelen zijn: realiseren van besparingen op uitkeringen door meer in te zetten op werken met loonkostensubsidies of op basis van partiële inkomsten en het wegnemen van de belemmeringen in de doorstroom van vrijwilligerswerk en dagbesteding naar werk.

Risicoprofiel Spoor 5: Wonen als sleutelfactor

Voor dit spoor is geen besparingsdoel gesteld. Het doel is om woonvragen en zorgvragen zoveel als mogelijk met elkaar in balans te brengen zodat inwoners zo lang mogelijk zelfstandig kunnen blijven wonen. Hoewel er voor dit spoor geen besparingsdoel is gesteld is dit spoor essentieel voor het realiseren van de financiële besparingen in de andere sporen. Voldoende beschikbaarheid van woningen is een randvoorwaarde voor dit spoor, waar op dit moment nog onvoldoende aan kan worden voldaan.